

AFTELLEN NAAR 2030 COUNTDOWN TO 2030

Om het doel van een CO2-neutrale wijk te bereiken, moet er in de komende tien jaar snel en daadkrachtig worden opgetreden. Het LEAP stelt stap voor stap besluitvormingsprocessen en acties voor, die gekoppeld zijn aan alternatieve ontwerpen en een programma voor de hele wijk. Dit maakt het mogelijk om veranderingen stapsgewijs door te voeren, een lokale beweging op te bouwen en de investeringen die nodig zijn voor de transitie, op te delen in behapbare projecten met steeds een laag risico. Voortbouwend op de vele bestaande initiatieven worden bewoners en netwerken bewust gemaakt van hun potentiële rol binnen de grotere structuren en worden ze in het hart van het besluitvormingsproces geplaatst. Zo ontstaan er kansen voor nieuwe vormen van collectief eigendom. Het resultaat is een gemeenschappelijk gedragen energiesysteem direct gekoppeld aan de lokale economie.

Het LEAP neemt altijd als beginpunt energie: de ontwikkeling van een lagetemperatuur-warmtenet dat bestaat uit vele microgrids die uiteindelijk geïntegreerd worden in één systeem – een wijk-

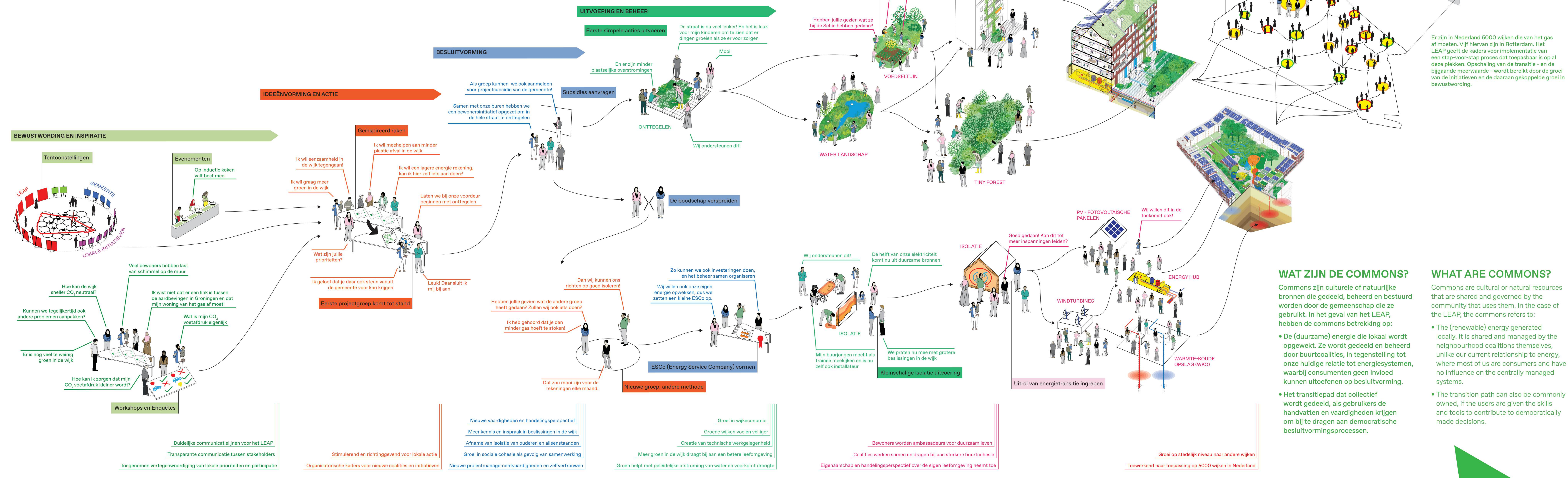
net in lokaal eigendom. Coalities die zich richten op specifieke initiatieven en thema's worden op deze schaal gevormd, zodat het individu direct invloed kan uitoefenen. Er ontstaan verbanden die onderdeel worden van bredere plannen voor de wijk, waardoor de impact steeds groter wordt.

Elke beslissing en actie die genomen wordt, is een no-regret stap vooruit. Een stap die woningen, energiesystemen, het publieke domein en de gemeenschap voorbereidt op de toekomst. Elke stap moet ook leiden tot aantoonbare meerwaarde. Investerings in nieuwe ondergrondse infrastructuur worden gekoppeld aan investeringen in een klimaatadaptief publiek domein, in groenere straten die de leefbaarheid verbeteren. Het isoleren van woningen verlaagt zowel het energieverbruik als de maandelijkse energierekening, terwijl het isoleren zelf lokale werkgelegenheid oplevert. Veel van de eerste stappen die moeten worden genomen, zoals zonnepanelen op daken, liggen al klaar om verder op voort te bouwen.

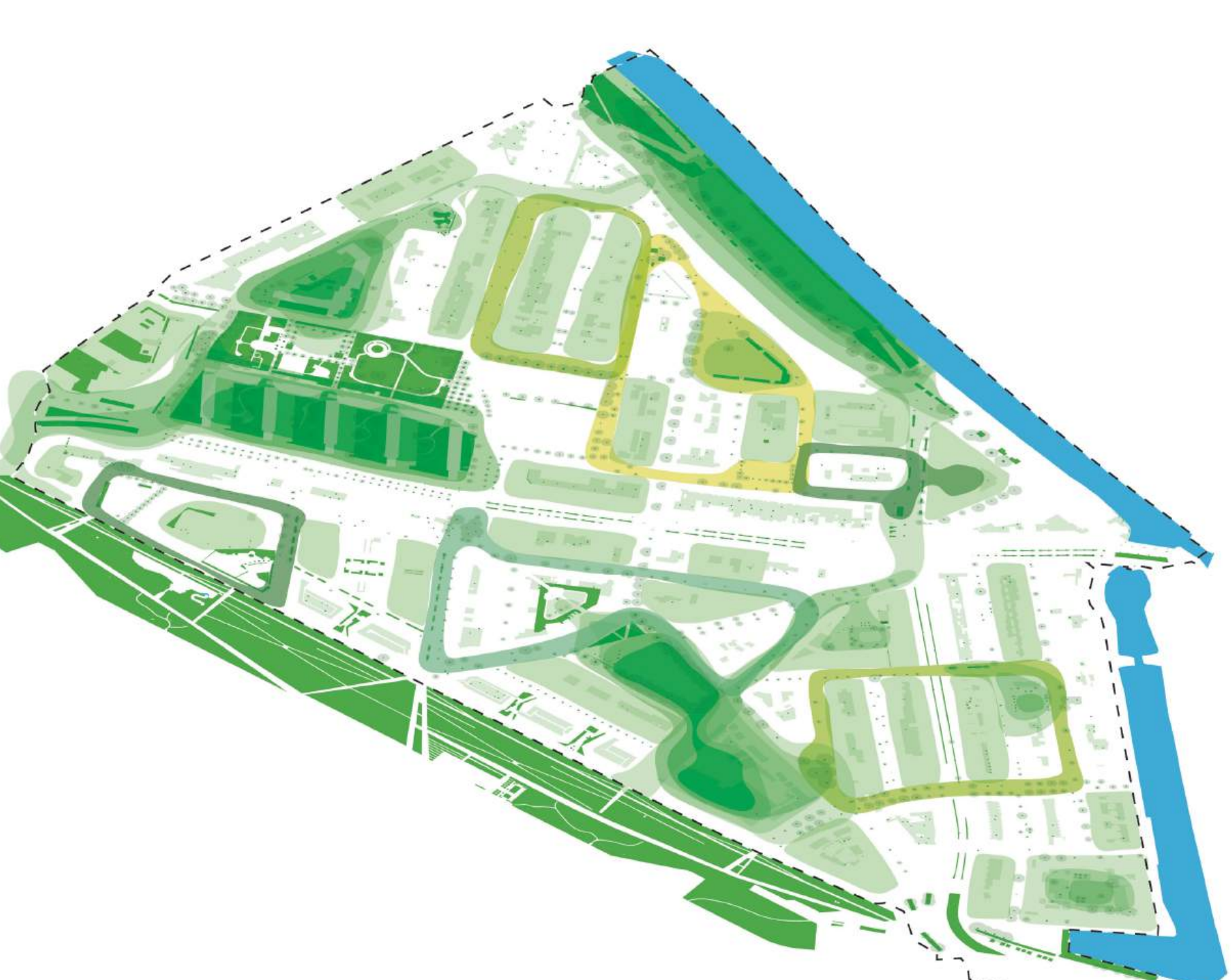
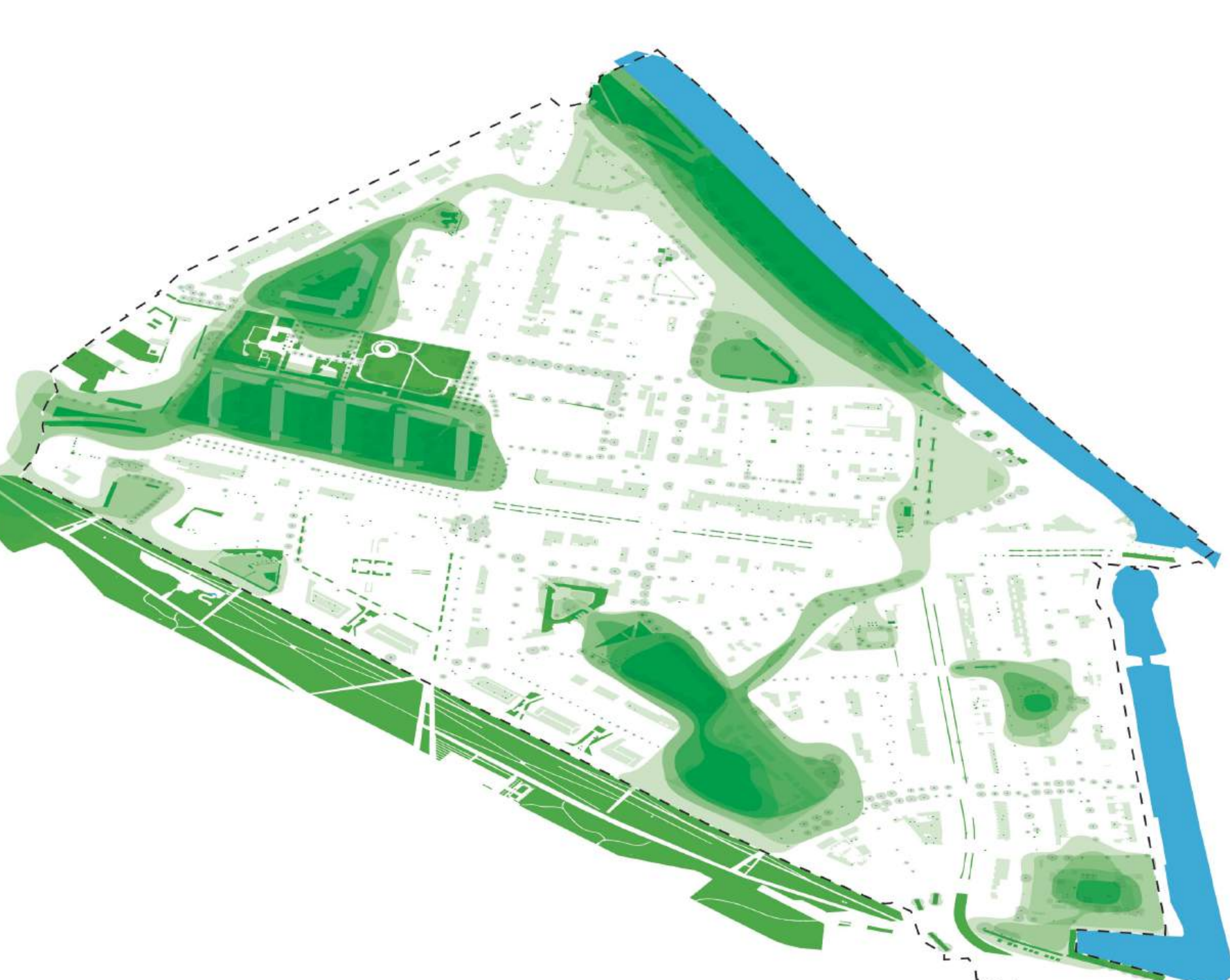
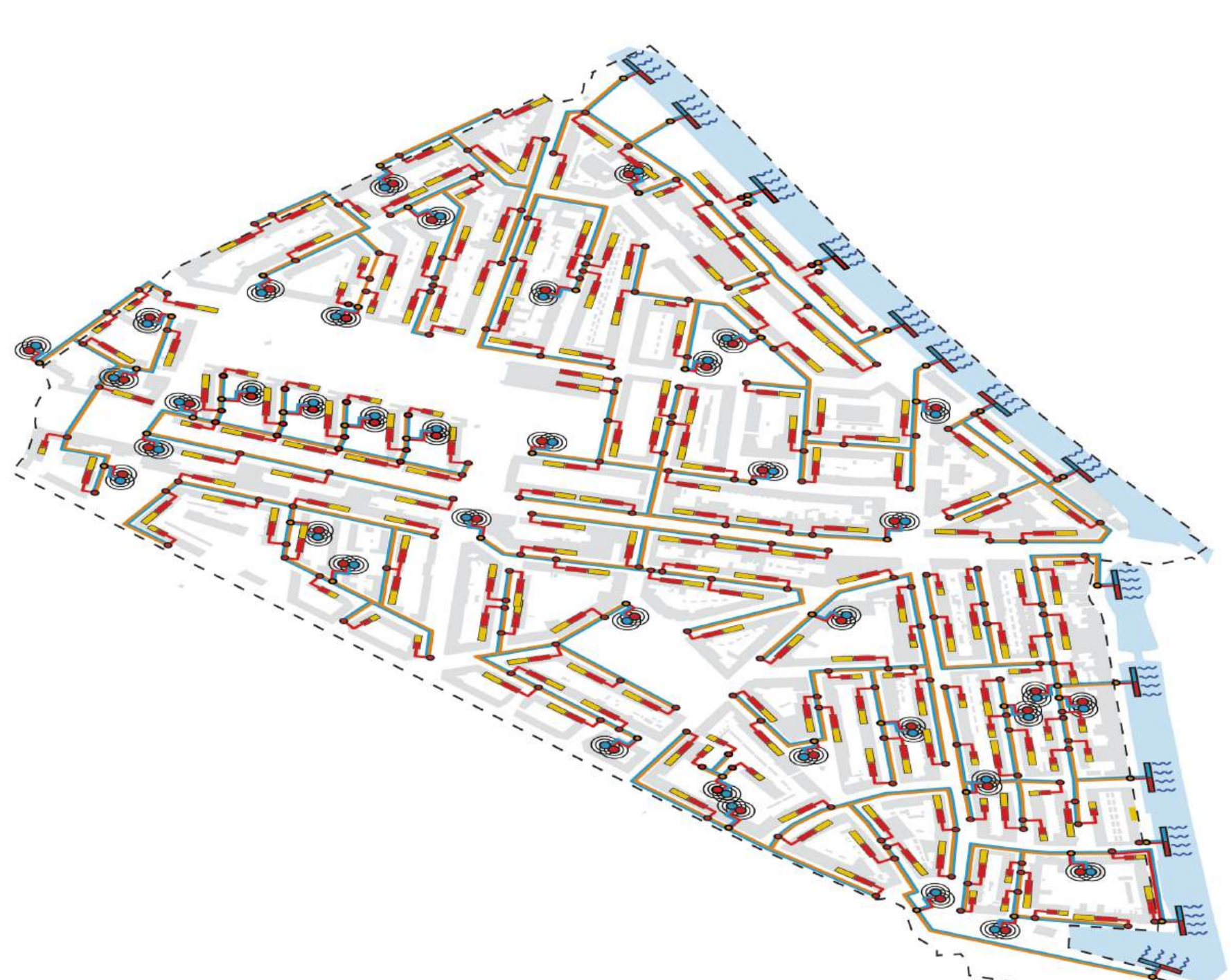
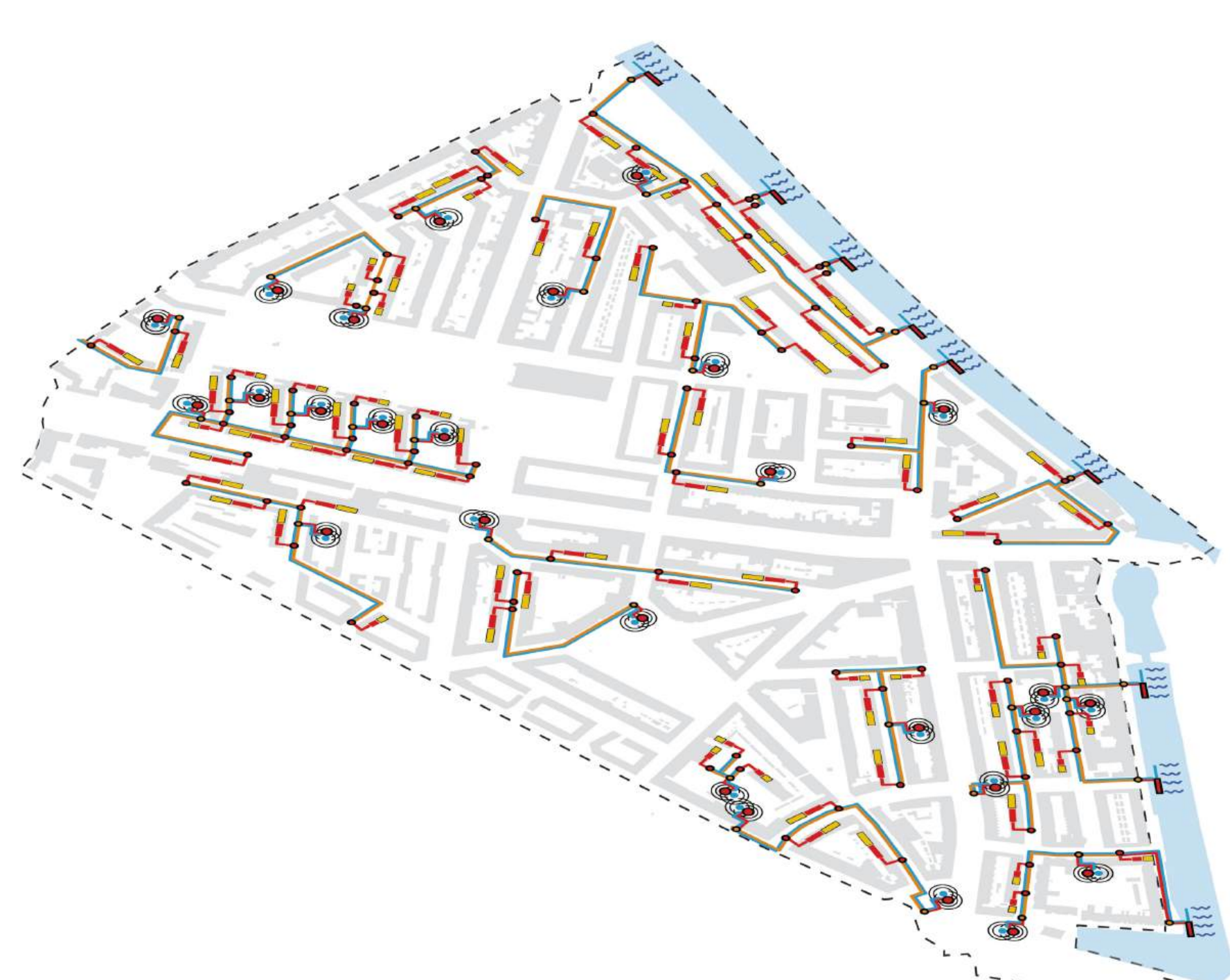
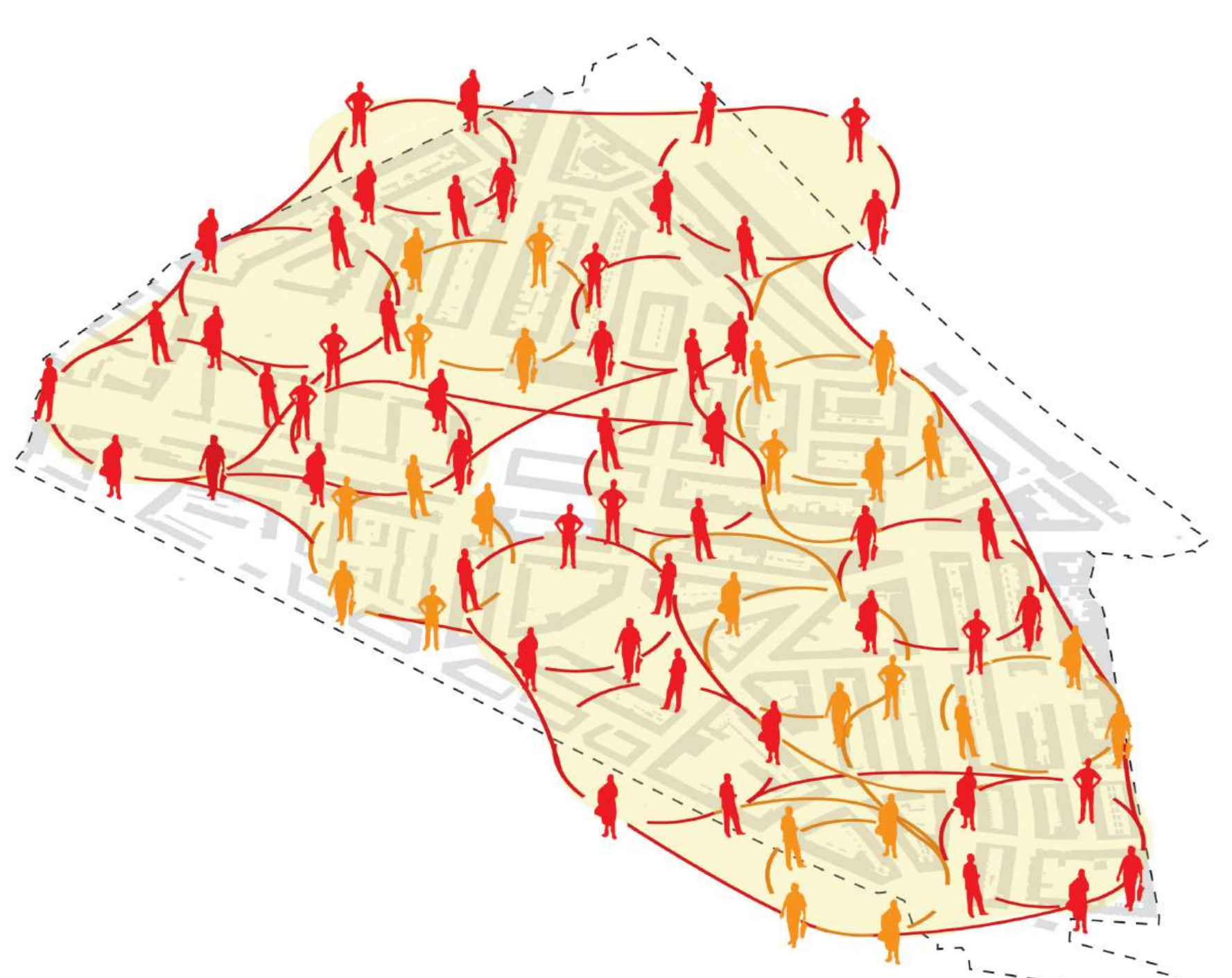
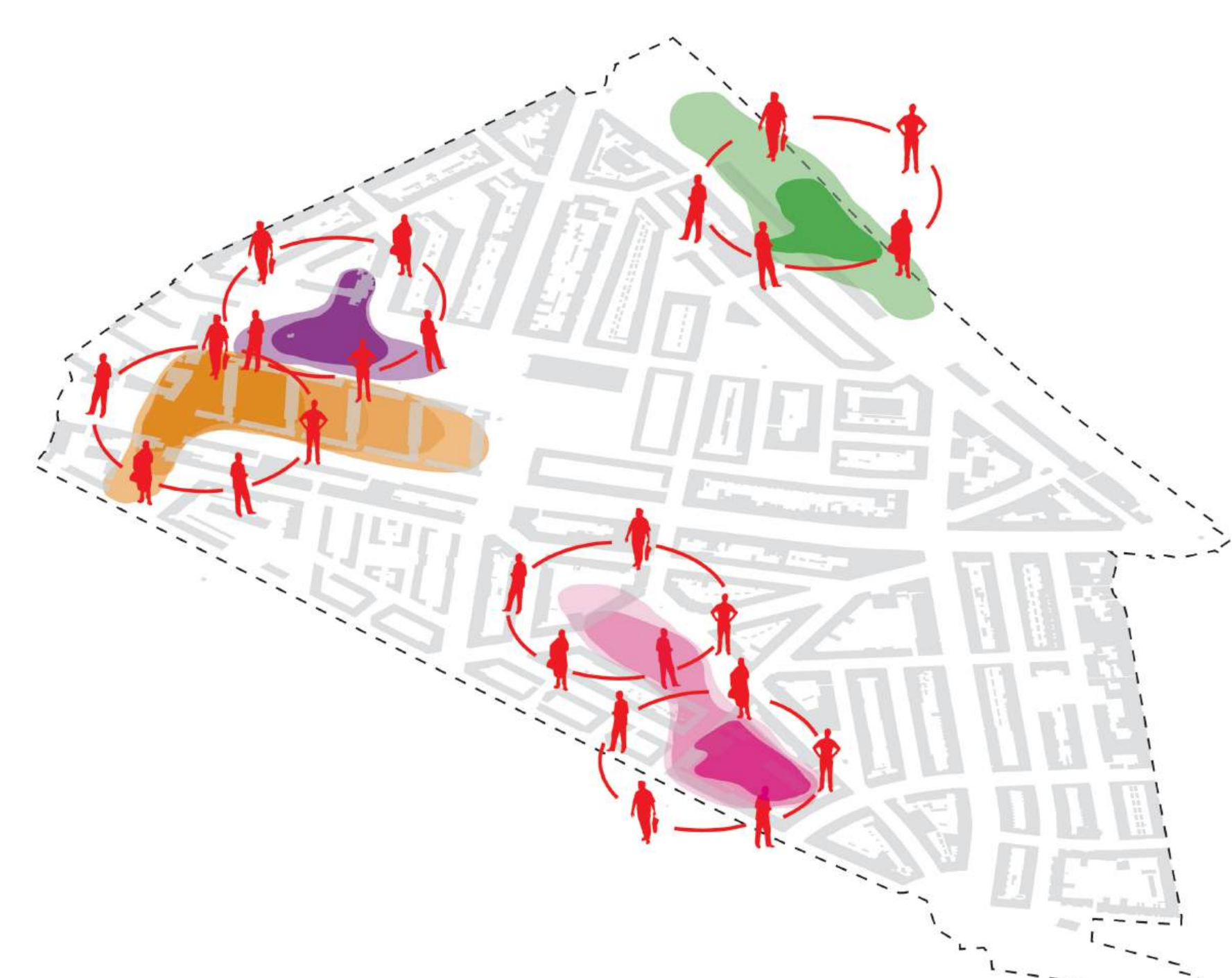
To achieve the goal of a zero-carbon district, quick and decisive action needs to be taken within the next ten years. The LEAP proposes step by step decision-making processes and actions linked to specific alternative designs and a district-wide program. This allows change to be incremental, a locally championed movement to be built, and investments needed for this transition to be broken down into tangible, low-risk segments. Building on the wealth of existing initiatives, residents and networks are made aware of their potential roles within the greater structures, and are placed at the heart of decision-making processes. Opportunities for new types of collective ownership are created, resulting in a genuine energy common, directly linked to the local economy.

The LEAP always takes energy as its starting point: developing a low-temperature heat network comprised of many microgrids that ultimately become integrated into one system – a locally owned district grid. Coalitions focusing on specific initiatives and themes are built on this same scale, where the individual can exercise immediate influence. They become interlinked and part of wider district plans, maximizing impact.

Every decision and action taken is a 'no-regret' step forward, preparing homes, energy systems, the public realm and the community for the future. Each step should also lead to evident surplus value. Investment in new underground infrastructure is coupled with investment in a climate-adaptive public realm, in greener streetscapes that improve livability. Insulating homes lowers both energy consumption and monthly bills, while the insulating itself provides local job opportunities. Many of the first stepping stones, like solar panels on roofs, are already there to build on.



2020 2023 2025 2030



COALITIES

- Coalities kunnen in de hele wijk worden gevormd, ieder met een doel en een approach die het beste past bij de lokale context.
- Na verloop van tijd worden de samenwerkingsverbanden professionaliseerd. Dit betekent dat het eigenaarschap van energiesystemen lokaal kan toenemen.
- Inspired by neighbors, more coalitions are set up over time, becoming interlinked to form a resilient social network.
- As there are more coalitions, the district grows towards a social tipping point: positive feedback loops in the neighborhood lead to increased awareness and willingness to contribute to accelerated change.
- By 2030 there will be many coalitions, each contributing to their immediate context, creating an overall district grid.

ENERGIETRANSITIE

- Veel huiseigenaren hebben al duurzame investeringen gedaan, zoals zonnepanelen, en er bestaat al een lokale energiecoöperatie. Naarmate de initiatieven en samenwerkingsverbanden groeien en in aantal toenemen, wordt de verhouding van woningen die aangesloten zijn op het lokale netwerk groter, en daalt de afhankelijkheid van fossiele brandstoffen.
- Verschillende combinaties van zonne-, wind- en aquathermische energiebronnen worden samengevoegd in WKO-netwerken.
- In 2030 zullen er veel microgrids zijn die lokale coalities hebben opgezet. Ze zijn met elkaar verweven en daarom veerkrachtiger. De restwarmte uit het hoge temperatuurnetwerk functioneert als extra opslag.

KLIMAATADAPTATIE

- Hoe meer groene initiatieven er ontstaan, hoe meer de blauw-groene oplossingen in staat zijn de negatieve effecten van klimaatverandering te verzachten.
- Hoe meer groene infrastructuur in de wijk wordt ontwikkeld, hoe meer kansen voor biodiversiteit worden gecreëerd, en hoe meer vierkante meters groen per persoon ontstaan.
- Het is mogelijk dat in 2030 lokale initiatieven in samenwerking met gemeente Rotterdam de openbare ruimte hebben getransformeerd voor recreatie en de verbouwing van voedsel, dat 50 procent van de oppervlakte van de wijk groen is en dat tot wel 336 ton aan CO2 wordt opgevangen.

CLIMATE ADAPTATION

- As green focused initiatives multiply, the capacity of the blue-green solutions will increasingly be able to mitigate the negative effects of climate change.
- The greener infrastructure is found across the district, the more corridors for nature and biodiversity can be created, and the more square meters of green per person can be achieved.
- It's possible that by 2030, local initiatives and the City of Rotterdam will have transformed the public realm for leisure and cultivation purposes, 50 per cent of the district's surface will be green, and up to 336 tons of CO2 can be sequestered per year.

