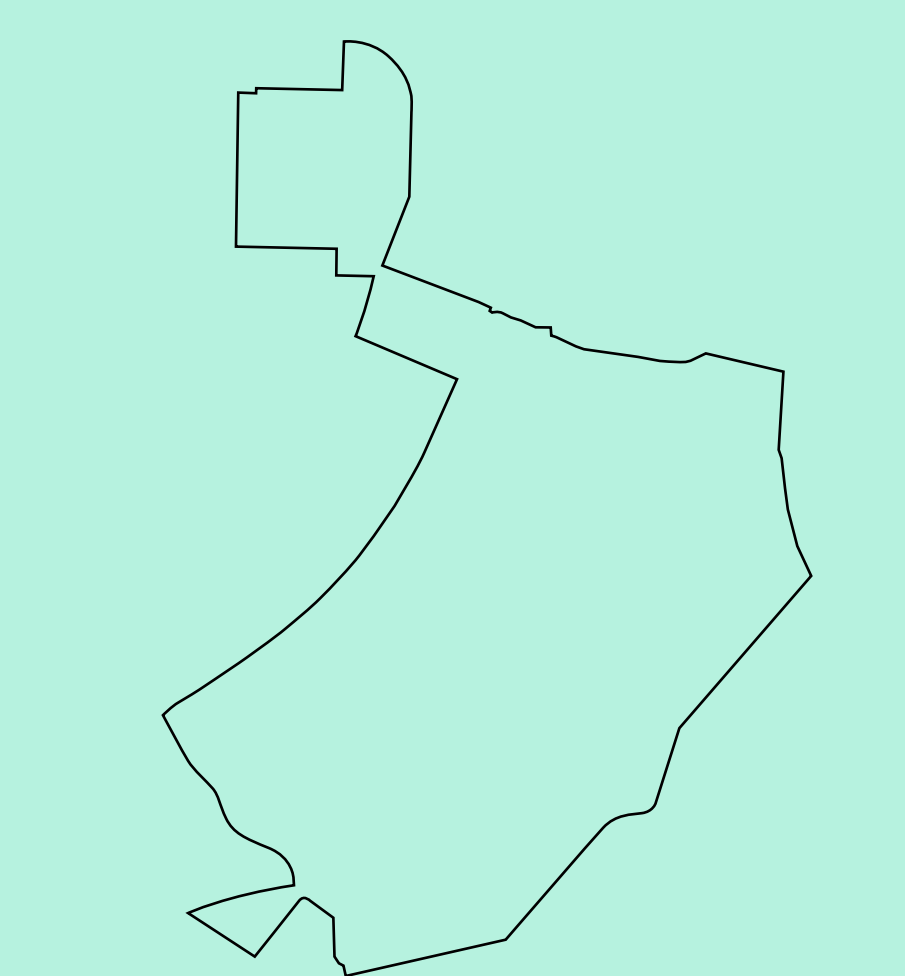


# Stad tussen droom en daad

Fietskaart: Hoe bekijken we de plannen, utopieën, de zichtbare lagen van kleine en grote aanpassingen in het stadsweefsel van Antwerpen doorheen de jaren?



**ARCHIPEL** Antwerpen

Aan het begin van de twintigste eeuw beleefde Antwerpen een ongeziene demografische en economische groei. Die expansie maakte een geïntegreerde visie op de stedelijke en regionale ontwikkeling dringend noodzakelijk. De wet op de demilitarisering van de stad en de afbraak van de Brialmontomwalling boden een unieke kans om een toekomstgerichte stadsplanning te ontwikkelen, niet alleen voor Antwerpen zelf, maar ook voor de omliggende randgemeenten.

Met de ambitieuze plannen voor de “inrichting der Antwerpse agglomeratie” positioneerde de stad zich internationaal als pionier in grootstedelijke visievorming. Toch bleef de realisatie vaak beperkt tot het papier: de ambitie was groot, maar de stedelijke daadkracht schoot tekort. Bovendien maakte de uitbraak van de Eerste Wereldoorlog abrupt een einde aan de eerste golf van implementatie.

De randgemeenten ontwikkelden zich bijgevolg elk op hun eigen manier, vaak gestuurd door lokale opportuniteiten en private grondspeculatie. In Hoboken ontstond snel een dens bebouwde industriële voorstad met een uitgesproken arbeiderskarakter. Morsel trok innovatieve industrieën aan en combineerde die met de aanleg van meer residentiële woonwijken. In Deurne kwamen op grote schaal ‘Conforta-woningen’ tot stand, gericht op arbeidersgezinnen en de lagere middenklasse. Op het terrein van de wereldtentoonstelling van 1930, in de zuidelijke rand van de stad, werden nog vóór de Tweede Wereldoorlog woningen gebouwd volgens de principes van het modernisme in stedenbouw en architectuur. Ook de droom voor Linkeroever als moderne tegenhanger van de rechteroever kende haar oorsprong al in de negentiende eeuw. Turbulente decennia van oorlog en economische malaise, in combinatie met een gebrek aan politieke wil en institutionele coherentie zouden er echter voor zorgen dat de ambitieuze plannen slechts deels/ nooit volledig uitgevoerd werden.

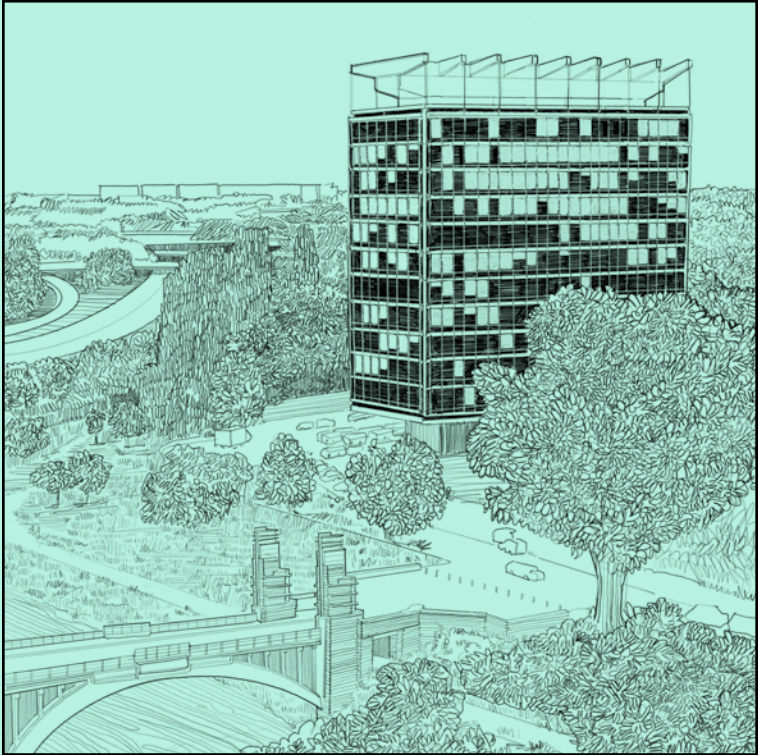
Hoewel Antwerpen in de twintigste eeuw zelden een coherente stadsontwikkeling kende en grootschalige plannen vaak uitbleven, was de stad wél een vruchtbare voedingsbodem voor architecturaal experiment. Antwerpen draagt als geen andere Vlaamse stad de sporen van stadsontwikkeling uit alle tijdsperiodes.

Tijdens deze architectuurrondleiding gaat Archipel per fiets op verkenning door verschillende Antwerpse wijken. We focussen op een van de belangrijkste uitdagingen van elke grootstad: het huisvesten van haar bevolking. We bezoeken onder meer de modernistische Tentoonstellingswijk en het Kiel met de iconische Braemblokken, en fietsen langs de Scheldekaaien richting Linkeroever. We bezoeken enkele iconische gebouwen waaronder de architectenwoning van Léon Stynen en de Riverside Tower op Linkeroever. Onderweg verkennen we de plannen en utopieën, en ontdekken we de zichtbare lagen van kleine én grote ingrepen in het stedelijk weefsel doorheen de jaren.



#### 07. Scheldekaaien

De Schelde, de majestueuze getijdenrivier en levensader van Antwerpen, heeft doorheen de eeuwen vele gezichten gekend. Tot voor kort bestond de rechteroever hoofdzakelijk uit kades, hangars, parkeerplaatsen en muren. Vandaag maakt ze plaats voor een uitgestrekte wandelpromenade die tegelijk bescherming biedt tegen overstromingen. Het masterplan voor de Scheldekaaien vertrekt van duidelijke krijtlijnen: respect voor erfgoed en het maritieme verleden, integratie van de waterkering en een vlotte aansluiting met de omliggende wijken. Ontwerpprincipes zorgen voor samenhang over de hele kaazone, zodat mobiliteit, veiligheid en leefbaarheid hand in hand gaan. In zeven fasen en deelgebieden, van het Droogdokeneiland in het noorden tot Blue Gate Antwerp in het zuiden, wordt zo 6,7 kilometer kaaien heraangelegd. De rivier krijgt hiermee opnieuw een centrale plaats in het stadsleven, als plek van ontmoeting, beleving en bescherming.



#### 01. BP-Building

Léon Stynen en Paul De Meyer | 1963

Aan de rand van de Tentoonstellingswijk, in een groenzone die overloopt in het Mastvestpark – een restant van de 19de-eeuwse stadsomwalling – staat de BP-building op monumentale wijze ingeplant. De ruime en open omgeving rondom geeft een grote zichtbaarheid aan het torengebouw dat omgekeerd een weids panorama biedt op zowel de stad als het hinterland. De toren valt niet alleen op door haar bijzondere locatie, maar ook door het innovatieve en gedurfde constructieprincipe.

De architecten Léon Stynen en Paul De Meyer ontwikkelden rond 1960 een hangconstructie als basisstructuur, wat als de eerste grootschalige toepassing van dit principe in Europa geldt. De basisstructuur van het gebouw bestaat namelijk uit een hangconstructie, wat als eerste grootschalige toepassing hiervan in Europa geldt. Met de BP-building realiseerden Léon Stynen en Paul De Meyer niet alleen één van de hoogtepunten uit hun oeuvre, maar dus ook één van de belangrijkste hoogbouwprojecten van de Belgische naoorlogse architectuur.



#### 04. Kielparktorens

Jos Smolderen | 1961 (reconstructie CZAAR, 2025)

De naoorlogse periode wordt gekenmerkt door stadsvlucht naar de groene randgemeenten en een verkrotting van de oude binnenstad. De stad wilde investeren in nieuwe woonvormen om het tij te keren en wenste op korte termijn een groot aantal ruime en gezonde woningen te bouwen, nabij de binnenstad. Hierbij werd gekozen voor het modernistische principe van de buurteneid bestaande uit een duizendtal woningen met een combinatie van hoog- en laagbouw, groenzones en collectieve voorzieningen zoals scholen. Jos Smolderen kreeg circa 1955 de opdracht om de iconische Kielparktorens binnen deze wijk te ontwerpen. Voor de Tweede Wereldoorlog was Jos Smolderen vooral bekend door zijn realisaties als hoofdarchitect van de wereldtentoonstelling in Antwerpen 1930 en de Boerentoren. In de naoorlogse periode zijn de Kielparktorens de belangrijkste realisatie van Jos Smolderen en zijn deze exemplarisch voor zijn keuze voor een meer functionalistische en sobere architectuur, waarbinnen zijn voorliefde voor het monumentale en de art deco blijft doorklinken.

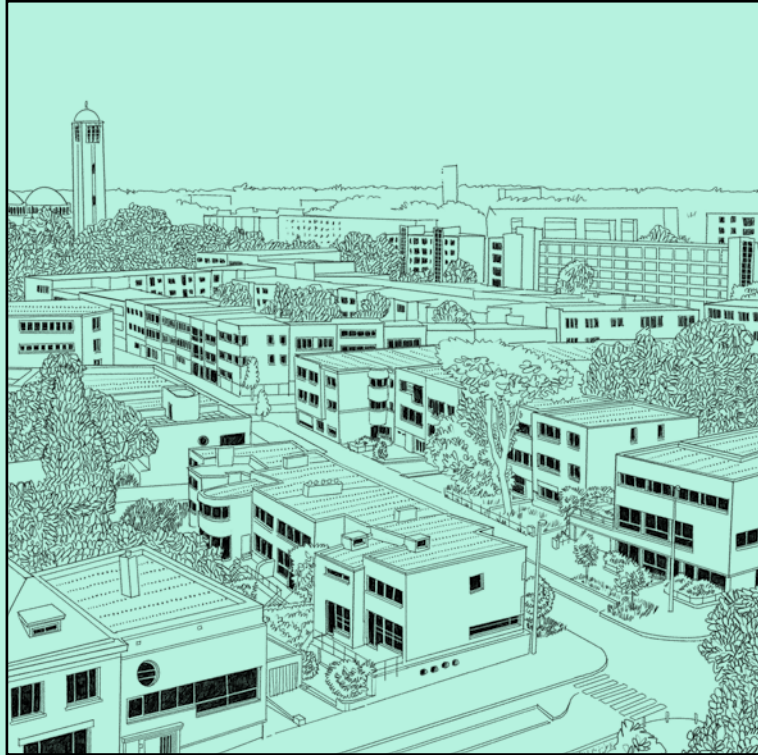


#### 08. Sint-Annatunnel

Emiel van Averbeke | 1933

Begin jaren '30 besloot men twee tunnels onder de Schelde te bouwen: één voor voetgangers en één voor voertuigen. Deze onderneming was uniek op het Europese vasteland. De monumentale toegangs- en ventilatiegebouwen, ontworpen door stadsbouwmeester Emiel van Averbeke, zijn vandaag grotendeels in hun oorspronkelijke staat bewaard, inclusief borden en hekwerk.

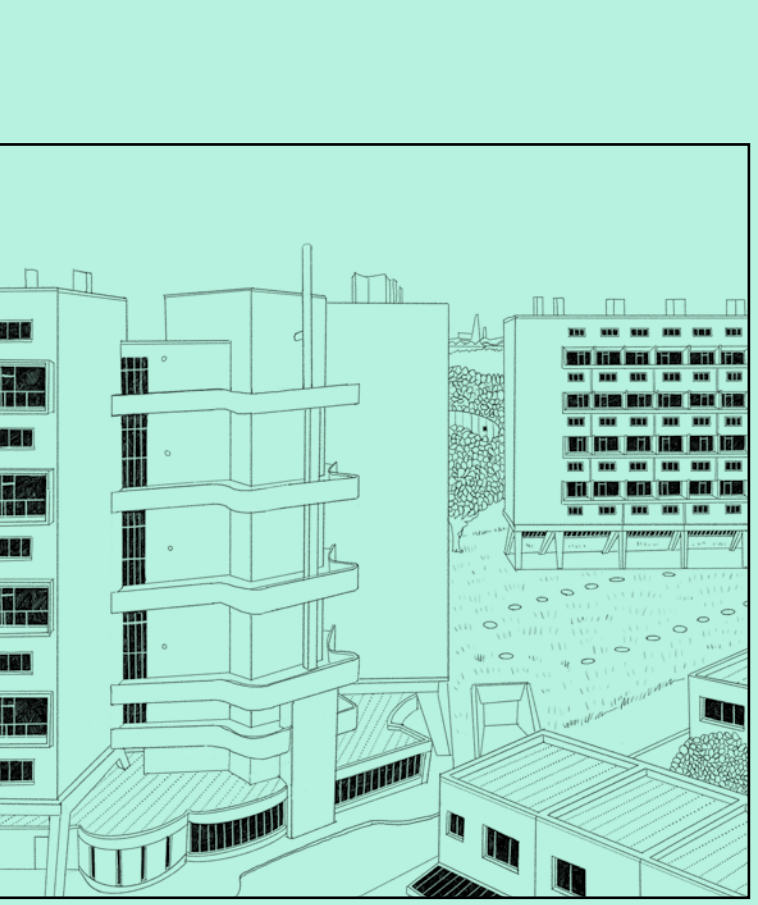
De Sint-Annatunnel bestaat uit een 572 meter lange cilindervormige koker van gietijzer, verbonden met twee betonnen schachten op ca. 35 meter diepte. Elke schacht is uitgerust met een lift die tot 80 personen kan vervoeren. De toegangsgebouwen zijn opgetrokken in de stijl van de Nieuwe Zakelijkheid. Zowel op linker- als rechteroever hebben ze een gelijkaardig uitzicht: baksteenbouw verlevendigd met natuursteen, geflankeerd door twee hogere zijtorens met verticale vensters. De licht terugwijkende middenpartij met doorlopende vensteromlijstingen benadrukt de horizontaalte. Op de begane grond zorgt een beglaasde galerie voor transparantie en licht.



#### 02. Project van Steenberge

Eduard Van Steenberge | 1932

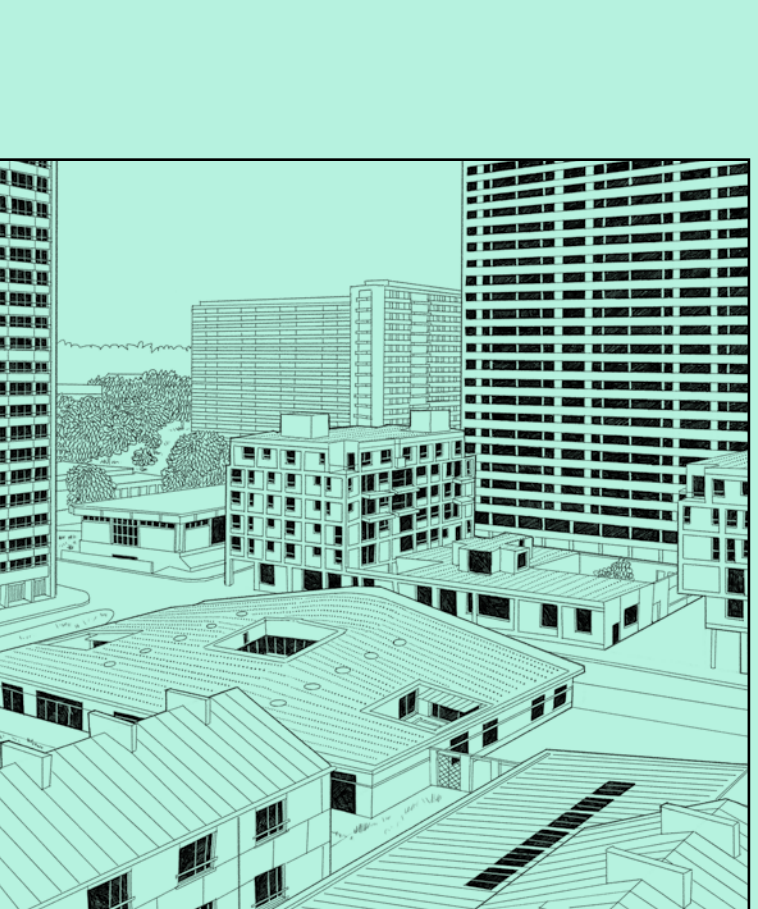
In het zuiden van de stad ligt een unieke wijk opgetrokken vanuit modernistisch gedachtegoed. n. de Tentoonstellingswijk. Antwerpen was de gaststad van de Olympische Spelen in 1920 en vervolgens van de Wereldtentoonstelling van 1930, die beide plaats hadden in een groene zone in de zuidelijke rand van de stad. Het vrijgekomen terrein werd in de vroege jaren dertig ontwikkeld als een staalkaart van het moderne wonen met ontwerpen van verschillende toonaangevende architecten uit die tijd. Het ensemble van zes woningen dat werd ontworpen door Eduard Van Steenberge in 1932 op vraag van vier bevriende families is hier één van. Het geheel bestaat uit vier serieuwoningen met twee vrijstaande woningen die de aansluitende zijdes van het bouwblok afwerken en waardoor Van Steenberge zijn basisconcept met gemeenschappelijke binnentuin kon realiseren. Met dit woningensemble gaat Van Steenberge in tegen de snel toenemende perceelversnippering in de wijk en zet hij namelijk in op het collectieve dat de individualistische behoeftes van de traditionele burgerwoning overstijgt.



#### 05. Wooneenheid Kiel

Renaat Braem | 1954

Een andere uitwerking van het modernistische principe van de buurteneid op het Kiel als reactie op het woningtekort na de Tweede Wereldoorlog zijn de Braemblokken, ontworpen door Renaat Braem. De sociale huisvestingsmaatschappij van Antwerpen vroeg aan Renaat Braem een ontwerp voor 700 wooneenheden, verdeeld over stroken gebouwen met een hoogte van twee à drie verdiepingen. Braem pleitte echter voor hoogbouwblokken op palen of ‘pilots’ waardoor de ruimte eronder wordt gevrijwaard voor bijvoorbeeld groen. Zo werden de 700 eenheden uiteindelijk verdeeld over negen blokken. Op het smalle deel van de site worden zes woonblokken met acht verdiepingen in zigzag gepositioneerd. De drie andere blokken met elk twaalf verdiepingen staan rond het grote speelplein. Zoals een goede buurteneid het betaamt, werden er naast de appartementen ook een warmtecentrale, handelszaken en woningen voor bejarnden voorzien. Braem ontving hiervoor zowel nationaal als internationaal succes en mocht later nog andere soortgelijke opdrachten ontwerpen, zoals bijvoorbeeld Sint-Maartensdal in Leuven en de Kruiskenslei in Boom.



#### 09. IGLO

Tom Thys architecten, De Smet Vermeulen architecten, de vlyder vinck tallieu architecten | 2015

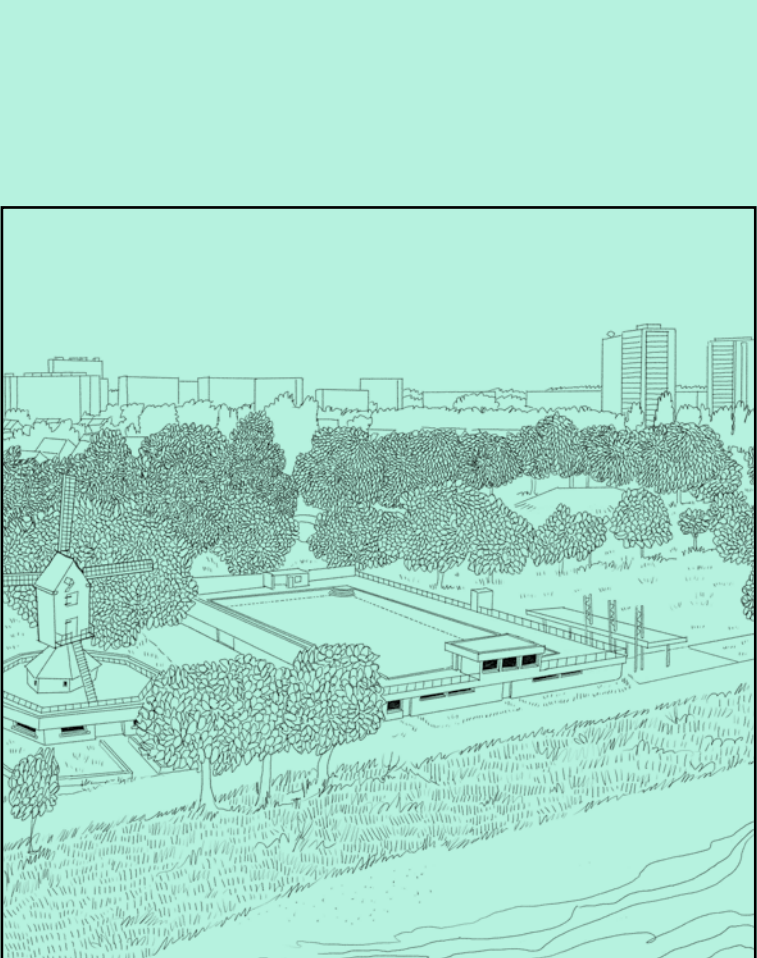
Om het tekort aan voorzieningen op Linkeroever aan te pakken, werd in 2015 het intergenerationeel project IGLO (Inter-Generatieeel Project Linkeroever) gerealiseerd. Centraal staat een wijk waar leeftijf of afkomst geen belemmering vormen om actief deel te nemen aan de gemeenschap. Het project bundelt functies als zorg, wonen, ontmoeting, ontspanning en activering, en stimuleert intergenerationeel contact door gedeelde ruimtes en activiteiten. Het Zorgbedrijf investeerde in 126 serviceflats (Tom Thys architecten), verspreid over drie volumes, een woonzorgcentrum voor 125 bewoners (De Smet Vermeulen architecten) en een dienstencentrum (de vlyder vinck tallieu architecten). De stad Antwerpen vulde dit aan met investeringen in het openbaar domein: een autoluwe weg door het Europark, een kinderdagverblijf met 85 plaatsen (De Smet Vermeulen architecten), een jeugdcentrum en een buurtsporthel.



#### 03. Huis Léon Stynen

Léon Stynen | 1933

Naast Eduard Van Steenberge realiseerde ook Léon Stynen voor de Antwerpse wereldtentoonstelling van 1930 enkele in het og vallende projecten die blijk geven van zijn progressieve modernistische streven. Zijn eigen woning met atelier dat samen met het burgebouw als één architectonisch geheel werd gebouwd, speelt een scharnierrol in het jonge oeuvre van deze architect. Samen met het wooncomplex van Van Steenberge aan de overzijde van de straat, zijn deze woningen prominente getuigen van de prille ontstaansgeschiedenis van de Tentoonstellingswijk. Ze geven op eigenzinnige wijze uiting aan een éénheidsstreven waarbij Van Steenberge een complex van woningen op een groot perceel realiseert, terwijl Stynen zich meer pragmatisch inschrijft in de verkavelingslogica. Zo ontwerpt hij een ensemble van twee afzonderlijke burgerhuizen op individuele smalle percelen met voor- en achtertuinen, waarbinnen hij een maximale en efficiënte ruimtebeleving exploreert.



#### 06. Linkeroever

Emiel Van Averbeke en Paul De Heem

De droom om Linkeroever als moderne tegenhanger van de rechteroever te ontwikkelen ontstond al in de 19e eeuw. Na de aansluiting van Sint-Anneke en de overdracht van Burcht en Zwijndrecht in 1923 werd de site strategisch belangrijk. In 1929 volgde de oprichting van IMALSO, dat een internationale ontwerpwedstrijd organiseerde. Met 97 inzendingen, sterk beïnvloed door het modernisme, leek een grootse stadsuitbreiding nabij. Toch bleef het bij ideeën: enkel het stratenpatroon werd uitgevoerd naar het plan van Emiel Van Averbeke en Paul De Heem. De Tweede Wereldoorlog en economische turbulente temperden de ambities, waardoor Linkeroever eerder pragmatisch en sectoraal werd ingevuld. Enkel in de jaren '60 verscheen een modernistisch accent: het Europark, een wijk van hoge woonblokken met dartsuen veel licht en ruimte. Door geldgebrek bleven voorzieningen die volgens Le Corbusier essentieel waren, zoals collectieve diensten, uit. Zo bleef Linkeroever een onvoltooide modernistische droom.



#### 10. Riverside Tower

Léon Stynen en Paul De Meyer | 1972

De Riverside Tower, één van de drie prominente woontorens op Antwerpen Linkeroever, werd ontworpen door Léon Stynen en Paul De Meyer en voltooid in de vroege jaren 1970. Opgetrokken in witte betonnen prefab-elementen met grote raampartijen, biedt het gebouw spectaculaire uitzichten op stad en haven. Het telt twintig verdiepingen, een penthouse van 40 op 15,5 meter en duplexappartementen op de 13de en 14de verdieping. De grid van 3,34 meter maakt vier ruime apartmenttypes per verdieping mogelijk, met liftkernen, traphallen en ondergrondse parkeerplaatsen. De inkom bevindt zich in een dubbelhoge transparante plint, zichtbaar vanaf de tuin, terwijl gemeenschappelijke functies zoals een autowasplaats en wassalon behouden zijn. De Riverside Tower, een vroeg voorbeeld van modernistische hoogbouw in Antwerpen, introduceerde het concept van het “verticale dorp” en blijft een architecturaal landmark. Recente renovaties benadrukken het ruwe betonskelet en creëren een strak, kunstzinnig interieur.

##### Colofon

Teksten:
Laurens Van Hoek
Elene Van Herzeele

Tekeningen:

Eva Lo

Samenstelling route:

Laurens Van Hoek
Elene Van Herzeele
Carine Reygaerts
Eva Lo

Grafisch ontwerp:
Ronny Duquenne

Dank aan alle betrokkenen voor hun medewerking

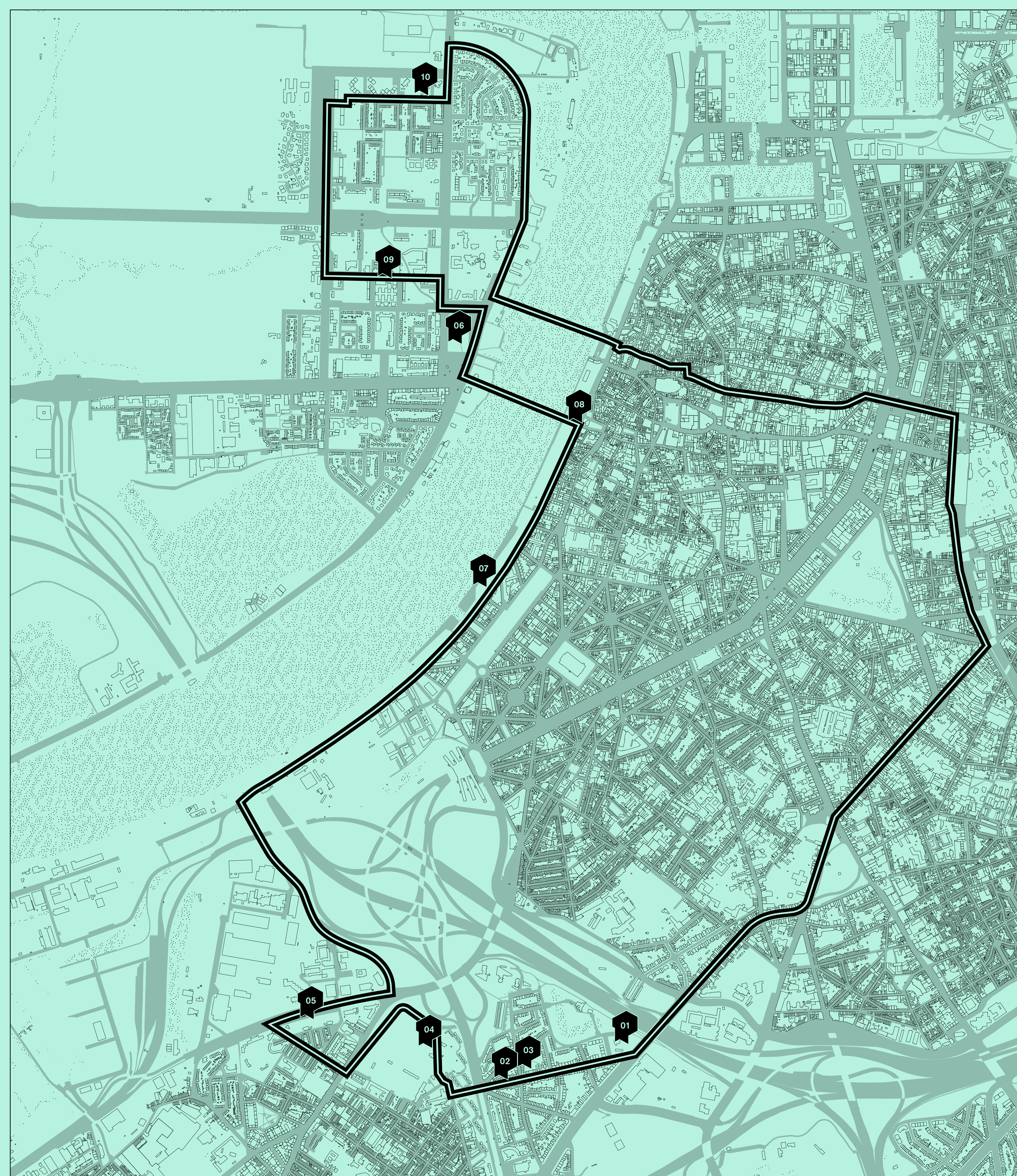
##### Sponsors

 Vlaanderen
  
*verantwoordelijk*

 vola

 niko
  
*Illuminating ideas*

 PORCELANOSA



- 01. BP-Building  
Léon Stynen en Paul De Meyer | 1963
- 02. Project van Steenberghe  
Eduard Van Steenberghe | 1932
- 03. Huis Léon Stynen  
Léon Stynen | 1933
- 04. Kielparktorens  
Jos Smolderen | 1961 (reconstructie CZAAR, 2025)
- 05. Woonheid Kiel  
Renaat Braem | 1954
- 06. Linkeroever  
Emiel Van Averbeké en Paul De Heem
- 07. Scheldekaaien
- 08. Sint-Annatunnel  
Emiel van Averbeké | 1933
- 09. IGLO  
Tom Thys architecten, De Smet Vermeulen architecten,  
de vylder vinck taillieu architecten | 2015
- 10. Riverside Tower  
Léon Stynen en Paul De Meyer | 1972