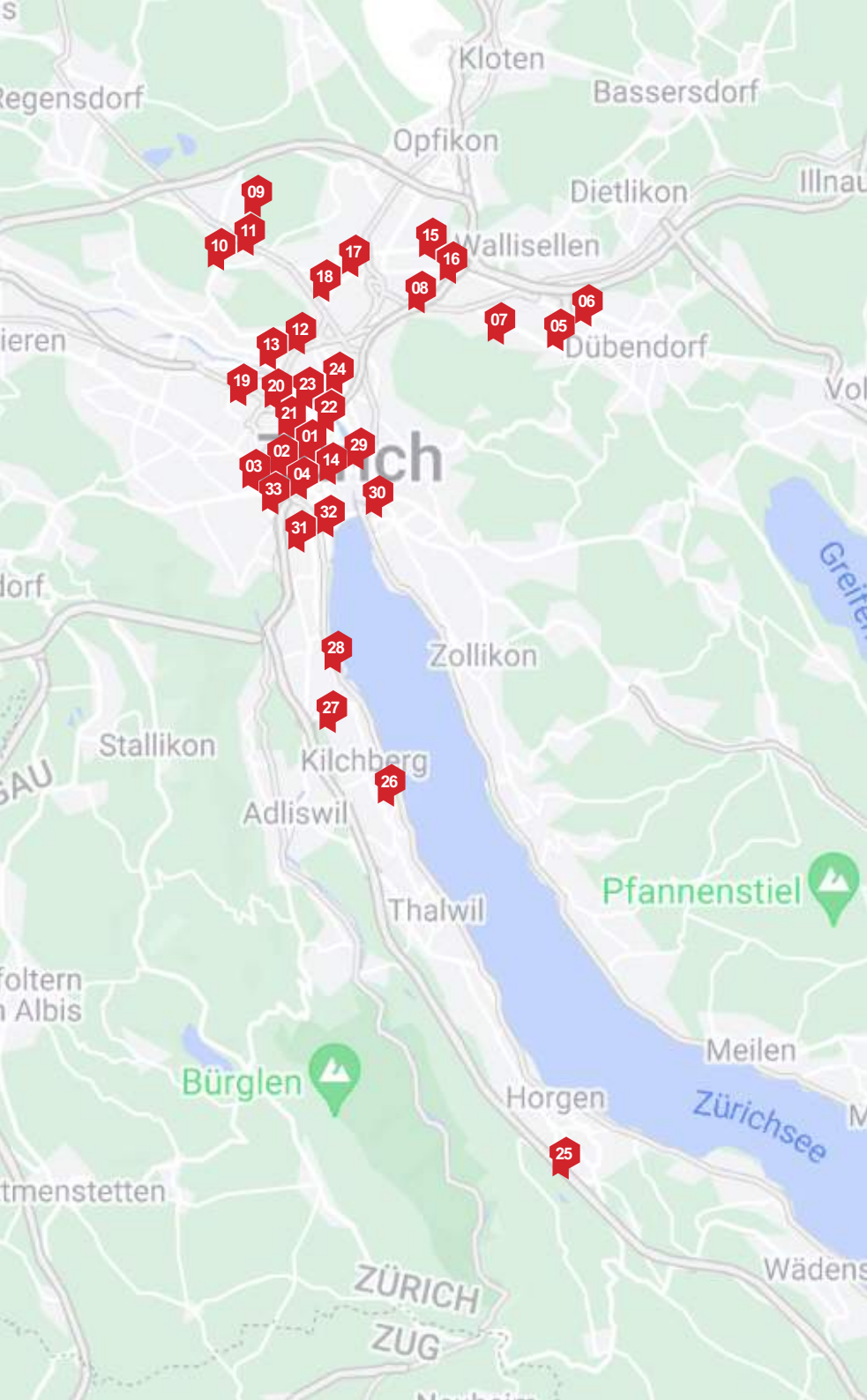




# Zürich



09  
10  
11

17  
18

15  
16  
08

07  
05  
06

12  
13  
19  
20  
21  
23

24  
22  
01  
02

03  
04  
14  
29  
30  
31  
32  
33

28  
27

26

25

Bürglen

Pfannenstiel

ZÜRICH  
ZUG

Zürichsee

# INHOUD

01	Zollhaus Coopwoningen.....	4
02	Hellmutstrasse.....	6
03	Kalkbreite.....	10
04	Tamedia Medienhaus.....	12
05	Westhof.....	14
06	Zwicky Süd.....	16
07	Schule Stettbach.....	20
08	Wohnsiedlung Brüggläcker.....	24
09	Schulhaus Schauenberg.....	26
10	Wehntahlerstrasse Appartemenen.....	28
11	Siedlung Wolkengespräch.....	30
12	Atlersheim Trotte.....	34
13	Woning Alder.....	36
14	Europaallee.....	40
15	Mehr als wohnen.....	42
16	Leutschenbach Schule.....	46
17	MFO Park.....	47
18	Holunderhof.....	50
19	Toni Areal.....	54
20	Kantoorgebouw Escher Wyss Platz.....	56
21	Stiftung St Jakob.....	58
22	Im Viadukt.....	60
23	Löwenbräu-Areal.....	61
24	Tanzhaus.....	64
25	Areal Kuppe.....	66
26	Lindt Home of Chocolate.....	70
27	Werkbundsiedlung Neubühl.....	72
28	Strandbad Wollishofen.....	74
29	Landesmuseum.....	76
30	Kunsthau Zürich.....	78
31	Bleicherweg Zürich.....	82
32	Hochhaus Zur Palme.....	84
33	Hofgebäude St. Peter & Paul.....	86



[www.archipelvzw.be](http://www.archipelvzw.be)  
[info@archipelvzw.be](mailto:info@archipelvzw.be)

## **TEKSTEN**

Hera Van Sande  
Sigrid Decramer  
Arnaud Tandt  
Ewout De Bleser  
Architectuurwijzer

## **FOTO'S**

Sigrid Decramer  
Arnaud Tandt  
Ewout De Bleser

## **EINDREDACTIE**

Hera Van Sande

## **VORMGEVING**

Martine Pollier

oktober 2023



# Inleiding

Zürich is een stad in permanente ontwikkeling en draagt woon- en architectuurkwaliteit hoog in het vaandel. Reeds decennialang is Zwitserland koploper in het bedenken en realiseren van collectieve wooncoöperatieën. Hun unieke woonconcepten, woon- en beheermodellen ondervinden heel wat bijval in de rest van de wereld. Ook Archipel, met de focus op méér wonen in 2023, richt de ogen op Zwitserland en organiseert een studietrip naar Zürich.

Zürich, de grootste stad van Zwitserland én tevens de bakermat van coöperatief wonen, is koploper in Europa met vooruitstrevend onderzoek naar nieuwe woontypologieën, naar integratie van gemengde programma's in het stedelijk leven. De kwaliteit van de architectuur in deze stad is bijzonder hoog.

Met haar 'Wohngenossenschaften' die in 1907 ontstonden, kent Zurich een bijzonder rijke traditie op vlak van collectief en coöperatief wonen. Deze wooncoöperaties ontstonden als reactie op een huizentekort en een gebrek aan betaalbare huisvesting voor de werkende klasse. Inmiddels staan deze Genossenschaften open voor iedereen. Op dit moment is 25% van de woningen in Zürich in handen van ofwel de gemeente of de Genossenschaften.

“Het principe van de coöperatie is eenvoudig: vele mensen werken samen en stichten een coöperatie waarvan zij aandeelhouder worden. De coöperatie bouwt huizen en verhuurt deze aan haar leden. De huur van een woning binnen een coöperatie wordt berekend op basis van de werkelijke kosten, en is zo circa 26% goedkoper dan de private huurmarkt in Zürich. Coöperaties worden sterk gewaardeerd en gesteund door het stedelijk beleid. Aangezien in Zwitserland slechts 37% eigenaar is van zijn woning, en in Zürich amper 9%, spreekt het succes van de coöperaties voor zich. Het is een heel aantrekkelijk huurmodel.” (Architectuurwijzer)

De laatste decennia worden deze wooncoöperaties sterk ingezet om het wonen in de Zwitserse stad betaalbaar te houden, om wonen in de stad voor gezinnen aantrekkelijk te houden, om de woondensiteit te verhogen. Heel wat ambitieuze projecten werden op touw gezet, vernieuwend onderzoek gestimuleerd, ...

Vanuit het Vlaamse perspectief vormen deze woonprojecten een bron van inspiratie als mogelijk antwoord op de wooncrisis in Vlaanderen. Waar anders dan in het boeiende Zürich kunnen we ons beter laten inspireren? Met zijn vele toparchitecten en gerenommeerde architectuuropleiding in ETH zitten we werkelijk in het mekka van architectonische en stedenbouwkundige creativiteit.

- **Wonen**, omdat Archipel in 2023 inzoomt op Méér Wonen, en we op zoek gaan naar antwoorden in het buitenland.
- **Collectiviteit**, omdat dit de sleutel vormt tot sociaal welzijn, tegen vereenzaming, tegen anonimiteit, niet alleen op vlak van wonen, maar ook op vlak van voorzieningen en publieke ruimte.
- **Vakmanschap**, omdat de Zwitserse precisie zijn weerga niet kent, omdat we hier ontdekken hoe het gehele plaatje wordt ingevuld.

We gaan op zoek naar **MEER WONEN**.





FFHS.ch

Gleisarena  
Made in architects, 2014

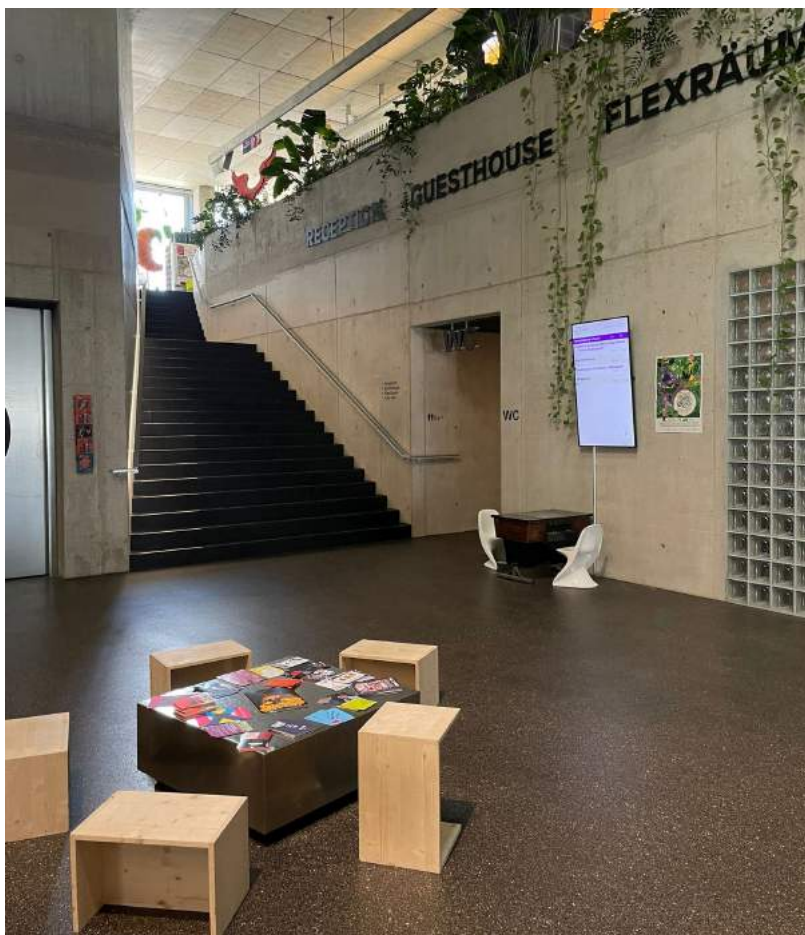


# 01 Zollhaus Coopwoningen

Enzmann Fischer Partner

2021

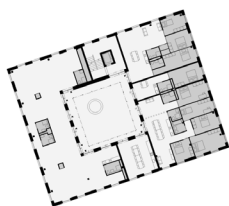
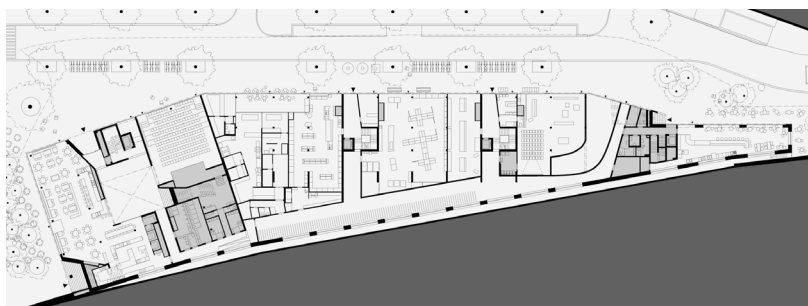
Hoek Langstrasse/Zollstrasse, Zürich



Met de slogan “Een stad is pas echt een stad, als iedereen er een plaats in heeft”, maakte de Genossenschaft ‘Kalkbreite’ meteen haar ambities duidelijk bij de start van de open architectuurwedstrijd in 2015. Acht jaar na de oplevering van hun eerste project, dat de naam van de coöperatie draagt, wisten ze de stad te overtuigen en kregen ze bijgevolg de kans om de driehoekige kavel tussen de Zollstrasse en de uitwaaiende sporen van Zurich Hauptbahnhof te ontwikkelen. Uit de 102 inzendingen werd het ontwerp van Enzmann Fischer Partner gekozen. Het centrale forum — waarrond de theaterzaal, de algemene inkom voor de bewoners en een restaurant gevestigd zijn —, de levendige plint, het kwalitatieve terras met uitzicht op de sporen zorgden ervoor dat het project zich van de andere inzendingen kon onderscheiden.

Waar de coöperatie de gronden van 'Kalkbreite' nog in erfpacht van de stad kreeg, wou de SBB, de Zwitserse spoorwegmaatschappij, in dit geval waar voor hun geld. De prijs van de kavel van het voormalige douanekantoor was al vastgelegd en de coöperatie moest bij hun kandidatuur dus zelf een manier vinden om de woningen betaalbaar te houden. Doorgedreven efficiëntie en optimalisatie van de grondplannen waren de oplossingen die Enzmann Fischer Partner hiervoor aanreikte. De beschikbare woonoppervlakte per bewoner werd teruggeschroefd tot 27 m<sup>2</sup>, met de gemeenschappelijke ruimtes en dakterrassen neemt dit toe tot 30 m<sup>2</sup>. Het kantonnaal gemiddelde is 45 m<sup>2</sup>. Een direct gevolg hiervan is dat de appartementen in dit gebouw geen private terrassen hebben. De architect ziet in deze beperking een opportuniteit, aangezien de bewoners nu tijd met elkaar doorbrengen op het gemeenschappelijke terras.

Een van deze gemeenschappelijke terrassen bevindt zich op het niveau van de sporen, het Gleisterrasse. Het wordt gevormd door de commerciële sokkel en verbindt de drie afzonderlijk leesbare volumes. Het eerste blok draait zich weg van de Zollstrasse waardoor langs twee zijden een driehoekig plein gevormd wordt. Het is een soort opmaat voor het restaurant en het gemeenschappelijke forum die hier rechtstreeks aan gelinkt zijn. Boven het forum bevindt zich een gemeenschappelijke buitenruimte waarrond vier verdiepingen appartementen zijn geschakeld. Deze inventieve ingreep heeft het mogelijk gemaakt om kwalitatieve woningen langs de drukke kruising van de Langstrasse en de sporen te realiseren. Het grondplan van het lange volume is zo opgezet dat het appartementen van zeer uiteenlopende groottes kan huisvesten. Het derde en kleinste gebouw wordt ook door de kleinste gebruikers bewoond. De kinderopvang betreft er twee verdiepingen en heeft een omheind dakterras.

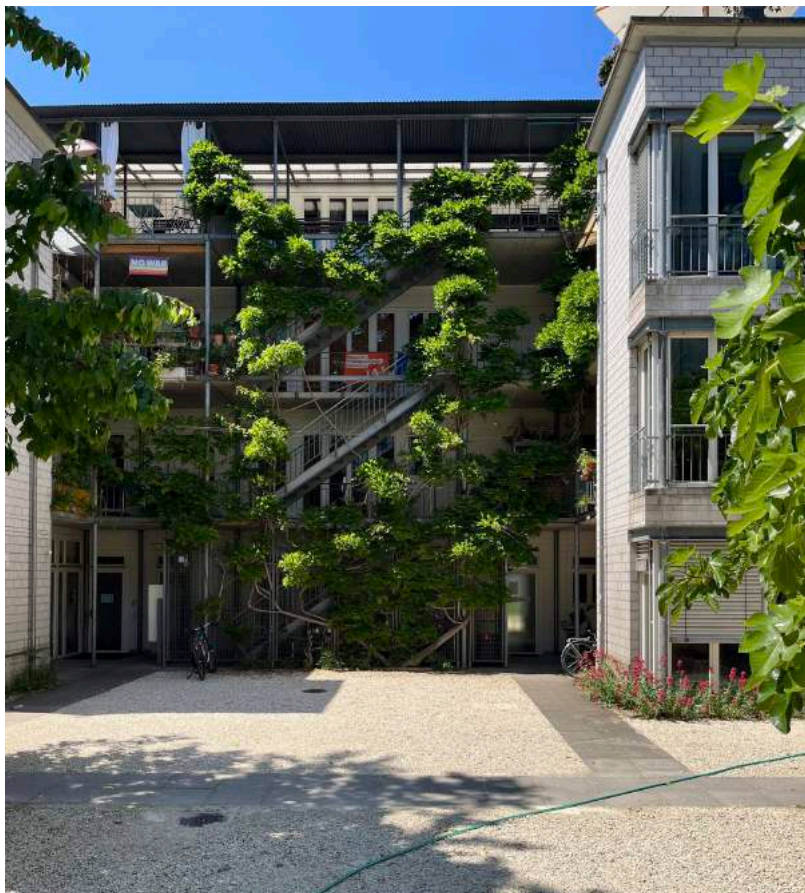


## 02 Hellmutstrasse

A.D.P. Walter Ramseier

1985

Hohlstrasse 86, 8004 Zürich



In de jaren 80 kon de bouwcoöperatie Wogeno het terrein aan de Hellmutstrasse van de stad Zürich met bouwrechten overnemen. De oude gebouwen, die in 1979 in gebruik waren genomen, werden zorgvuldig gerenoveerd en in de tweede rij werd als proefproject een nieuw woongebouw opgetrokken. Via een architectuurwedstrijd werd in 1985 het ontwerp van Walter Ramseier geselecteerd, dat tot 1991 werd ontwikkeld en gebouwd door A.D.P., een bedrijf dat met zijn drie partners werd opgericht.

Het was de eerste nieuwbouw voor Wogeno, met 34 één- tot negenkamerappartementen, een grote gemeenschappelijke ruimte en 900 m<sup>2</sup> commerciële ruimte. Op de begane grond bevinden zich een architectenbureau, een studio voor grafisch ontwerp, een tekstbureau, een kleuterschool en een uitgeverij, en in de kelder een dansstudio. Tussen de



oude gebouwen en de nieuwbouw leidt een openbaar wandelpad langsheen drie kleine binnenplaatsen. Aan de achterzijde is een tuin gelegen. De gemeenschappelijke ruimte op de begane grond en het doorlopend terras op de bovenste verdieping zijn voor alle huurders en hun gasten beschikbaar.

Het ontwerp van Walter Ramseier is gericht op contact. De open stalen trapconstructies – één aan elke binnenplaats – leiden langs de individuele appartementen met hun grote ramen en balkons. De open trappen en arcades zijn zowel ontmoetingsplaatsen als privé buitenruimtes. Ze worden door de bewoners gebruikt om te eten en te vertoeven. De seriële plattegrond maakt het mogelijk om de 34 appartementen te veranderen binnen een basisstructuur die altijd hetzelfde blijft. Aan de centrale strook met badkamers en keukens kunnen kamers geschakeld worden. De grootte van de appartementen varieert door deur- of vulelementen toe te voegen of te verwijderen. Dit betekent dat flats met één kamer kunnen wijzigen en dat 2, 3, 4, 5 of 6 kamers of zelfs grotere (gedeelde) flats kunnen worden gegenereerd. In de loop van het 32-jarige bestaan van het gebouw zijn er al enkele grote aanpassingen geweest. Uiteraard vereisen deze aanpassingen afspraken tussen de bewoners, maar niemand hoefde te verhuizen omdat het gezin groter of kleiner werd.









Hohlstrasse Appartements  
Peter Märkli, 2006

# 03 Kalkbreite

Müller Sigrist Architekten  
2014  
Kalkbreitestrasse 2, 8003 Zurich



Op de tramstelplaats van Zürich was aanvankelijk het plan opgevat om een nieuwe hangar te bouwen. Op vraag van de buurtbewoners ging de stad in onderhandeling met de vervoersmaatschappij. Zo is de coöperatie Kalkbreite ontstaan, met een innovatief woon- en werkproject. Binnen dit project zijn 60% woningen voorzien en 40% stedelijke voorzieningen zoals een cinema, kinderdagverblijf, winkels, kantoren, ... Kalkbreite is een stedelijk bouwblok met nieuwe randbebouwing rondom de bestaande tramstelplaats. In het binnengebied worden de trams gestald, met een publiek maaiveld drie lagen hoger. De rand bestaat uit drie lagen met een gemengd stedelijk programma, en vier tot vijf lagen wonen er bovenop. Het woongedeelte bestaat uit circa 100 wooneenheden, aangevuld met een grote daktuin, een cafetaria, een wasserette en verschillende werkruimtes. Men wilde een gevarieerde groep mensen aantrekken en daarom is er sterk ingezet op een variatie van woningtypes. Naast grotere en kleinere appartementen zijn er ook 'clusterappartementen' van tien kleine woningen, uitgerust met een gedeelde keuken, badkamer, logeerkamer en soms werkruimte. Deze woningen zijn te klein voor gezinnen met kinderen. Die kunnen wel terecht in het zogenaamde 'Grosshaushalt': een groep van twintig woningen, met een gedeelde woon- en eetruimte en een professionele keuken mét koks. Tot slot is er een woongroep voor jongeren (16-25 jaar) en een pension van tien kamers.





De gemeenschappelijke voorzieningen zijn toegankelijk vanaf de centrale ontsluiting die door het hele gebouw loopt. Deze ontsluiting vertrekt aan de korte zijde van het gebouw met een monumentale trap die de mensen vanaf straatniveau naar de binnentuin leidt. Hier bevindt zich een speelruimte voor kinderen, een parkje en een cafetaria met terras. Naast de cafetaria ligt de toegangshal, met brievenbussen, bellenborden en een informatiebalie. Vervolgens kan men de centrale binnengang volgen die over verschillende verdiepingen leidt langsheen de gemeenschappelijke ruimten en de diverse woningclusters. Zo vormt de ontsluiting een boomstructuur die begint met de grote trap, leidt over de gemeenschappelijke daktuin om zich, via de toegangshal, naar binnen toe steeds verder te vertakken.

(Architectuurwijzer)



GRUNDRISS 2. OBERGESCHOSS 1:400

## 04 Tamedia Medienhaus

Shigeru Ban

2013

Werdstrasse 21, 8004 Zürich



In de loop van een eeuw ontwikkelde de locatie Werdareal zich tot een belangrijk centrum van Zwitserse media-activiteiten. Sinds 1902, toen de redactie en drukkerij van de Tages-Anzeiger er hun deuren openden, zijn talrijke mediaondernemingen naar deze locatie aan de rivier de Sihl getrokken. Het sluitstuk op deze site, het hoofdkwartier van Tamedia, werd gebouwd door de Japanse architect Shigeru Ban, die hiermee zijn eerste project in Zwitserland realiseerde. (Pritzker prijs, 2014). Dit nieuwe kantoor biedt werkgelegenheid aan 480 werknemers.

Het volume laat zich in de omgeving inpassen. Het is immers in overeenstemming met de gebruikelijke normen voor perimeterbouw en respecteert met zijn mansardedak en verhoogde begane grond de architectonische kenmerken van de wijk Aussersihl. Het gebouw onderscheidt zich echter door de zeven verdiepingen tellende houten draagconstructie, waarvoor 2.000 kubieke meter vurenhout nodig was. Deze draagstructuur vervult zijn functie zonder extra stalen versterkingen



of lijm en wordt ter plekke geassembleerd uit geprefabriceerde onderdelen die tot op de millimeter nauwkeurig werden gefreesd. Het ontwerp van Shigeru Ban plooit terug op de traditie van nauwgezet Japans timmerwerk en laat een indrukwekkend in elkaar grijpend houten frame zien. Ban ontwikkelde het systeem in samenwerking met de Zwitserse ingenieur Hermann Blumer, gespecialiseerd in houtconstructies. De architect koos voor hout vanwege de duurzame eigenschappen - het is een hernieuwbaar bouw materiaal - en uiteraard om esthetische redenen. Het hout geeft het gebouw "een unieke uitstraling, zowel vanuit de binnenruimte als vanuit de stad eromheen".

Het geheel wordt omgeven door een elegante glazen huid, met sobere belijning, voorzien van lage e-coating. De transparante gevel werkt uitnodigend, houdt het interieur licht en helder en toont de werking van het bedrijf aan de buitenwereld.

De architect zet tevens sterk in op maximale duurzaamheid en overstijgt zelfs de strenge Zwitserse milieumaatregelen. Aan de kant van de Sihl werkt een dubbele gevel enerzijds als klimaatgevel en biedt anderzijds ruimte voor vergader- en sociale ruimten met zicht op de rivier. Wanneer hier de glazen panelen wegschuiven, worden deze ruimten aangename buitenruimten.

Het gebruik van hout als hernieuwbaar materiaal leidt tot een reductie van de CO<sub>2</sub>-uitstoot. Bovendien wordt het gebouw zonder CO<sub>2</sub> of nucleair opgewekte elektriciteit geëxploiteerd. Tevens zijn fossiele brandstoffen volledig uitgesloten dankzij vernuftige verwarmings- en koelsystemen die van het grondwater gebruik maken.



## 05 Westhof

Conen Sigl Architect:innen

2022

Hochbordstrasse 24, 8600 Dübendorf



Sinds de jaren 80 transformeerde het heidelandschap, dat zich op deze locatie bevond, razendsnel. De grote meubelzaken kwamen eerst en met het voorstedelijk station Stettbach kwamen ook de vastgoedontwikkelaars. Westhof staat op de locatie van een oude plantenkwekerij. De erfgenamen zagen de woontorens met dure appartementen als paddenstoelen uit de grond schieten en besloten daarop het heft in eigen handen te nemen. De vader en zijn twee dochters hebben hun schouders onder het project gezet. Om het project haalbaar te maken en hun beperkte kennis in vastgoed te compenseren gingen ze op zoek naar een partner, die ze vonden in Wogeno Zürich, een coöperatie van zelfbeheerde woningen. De erfgenamen verkochten de helft van het perceel aan de coöperatie, iets wat in het uiteindelijke gebouw haast onmerkbaar is.

De ambities zijn van bij de start hoog: zowel de particuliere opdrachtgever als de coöperatie willen tonen dat het ook anders kan. Een woningbouwproject dat duurzamer, socialer en ecologischer is. Na een architectuurwedstrijd met zes deelnemers wordt het ontwerp van Conen Sigl Architect:innen gekozen. Het U-vormig plan zorgt ervoor dat het geluid van de naastgelegen spoorweg gebufferd wordt. Het centrale binnenplein wordt hierdoor echt een leefbare plek, Kuhn Landschapsarchitekten zet de lijnen uit en deze zullen nu worden ingekleurd door de bewoners zelf. Het fonds, dat werd opgericht door de twee partijen voor het beheer van de gebouwen, kan hiervoor worden aangewend.

In het lage volume wordt er met woonplattegronden geëxperimenteerd, hier kunnen per verdieping tot maximaal zeven verschillende eenheden als een ketting aan elkaar worden geschakeld waardoor een grote clusterwoning ontstaat. In het hoge volume zijn traditionele doorzonwoningen ondergebracht. Een slimme vertrapping op het niveau van de daktuin met expressieve overkapping breekt het volume visueel in twee en creëert op natuurlijke wijze een passage met een iets publiek karakter. Om dit aspect te versterken worden hier enkele gedeelde ruimtes, zoals de muziekkamer, aan gekoppeld. Aan het ene uiteinde wordt het binnenplein begrensd door de gemeenschappelijke ruimte met podium, aan de andere zijde opent het gebouw zich naar de buurt. Het licht gedraaide volume werkt als uitnodigend gebaar. Het expressieve naambord hierop kondigt het project aan bij fietsers, maar is ook een subtiele verwijzing naar de geschiedenis van de site, net zoals de materialiteit van het project en de kunstintegratie in de gemeenschappelijke ruimte door Lutz & Guggisberg.





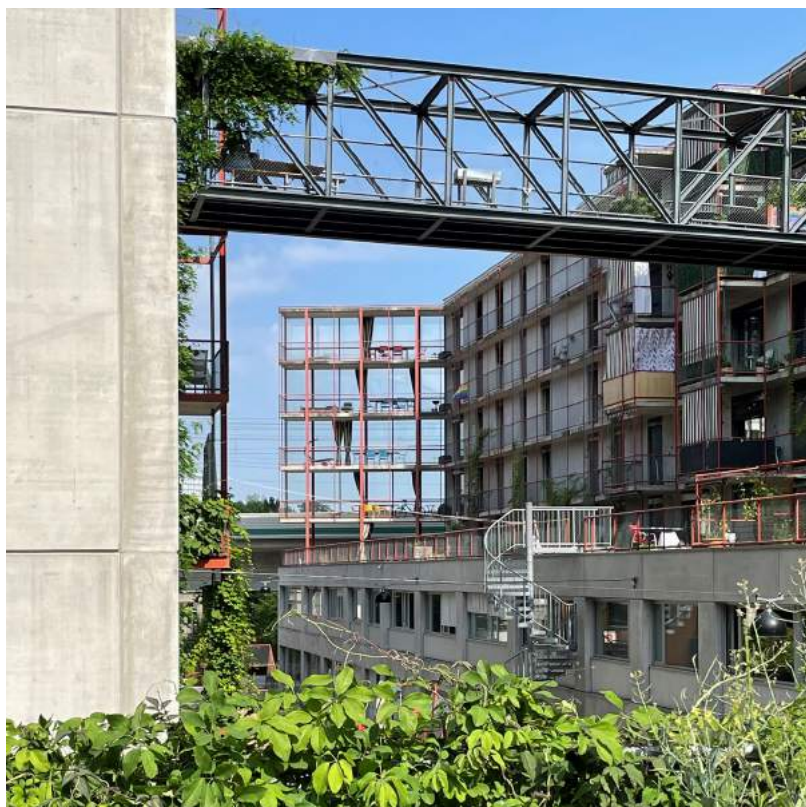
## 06 Zwicky Süd

Schneider Studer Primas  
2016  
Am Wasser 1, 8600 Dübendorf



Op de grens van Zürich, Wallisellen en Dübendorf, aan de oevers van de Glatt, ligt het Zwicky-terrein met oude industriële gebouwen waar sinds 1840 naai- en weefgarens werden geproduceerd. In 2001 werd de productie naar het buitenland verplaatst, waarna 24 hectare land en gebouwen ongebruikt achterbleven. In 2009 nodigden projectontwikkelaar Senn en de bouw- en woningcoöperatie Kraftwerk1 vijf teams uit voor een wedstrijd die door het architectenbureau Schneider Studer Primas gewonnen werd.

Eenzijds is de site heel vlot bereikbaar: in geen tijd ben je op de A1, in een treinstation of op de luchthaven. Anderzijds omringen het spoor, de snelweg en toewegende de plek, waardoor het verkeerslawaaï alomtegenwoordig is. Lawaaï was een grote uitdaging bij het ontwerp voor de nieuwe ontwikkeling. Op basis van de bestaande industriële en fabrieksgebouwen van de voormalige Zwicky-spinnerij ontwikkelde het planningsteam drie gebouwtypes: smalle hoge 'schijven', dikke 'blokken' en diepe 'hallen'. De drie basistypes vullen elkaar aan: de smalle schijven (met lange terrassen en arcades en fijn gerangschikte studio's, kleine flats en gezinsmaisonnettes) vormen een ring en beschermen de blokken tegen lawaaï. De massieve blokken (met kleine en middelgrote bedrijven, studio's en een grote verscheidenheid aan appartementen) staan voor compactheid, lage bouwkosten, energie-efficiëntie en sociale dichtheid. De hallen, die de begane grond verlevendigen, worden gebruikt voor productie, opslag, tentoonstelling, verkoop en – ook – wonen, en brengen zo stedelijke diversiteit.



In de 'schijven', tien meter diepe gebouwen, zijn verschillende types doorzonappartementen voorzien, ontsloten via trappenhallen of een gaanderij. De twee massieve 'blokken' in het hart van de site, met hun afmetingen van ongeveer 30 × 40 m, doen spontaan meer denken aan efficiënte kantoorgebouwen. Het basisstructuurconcept maakt het mogelijk

om scholen, kleine en middelgrote bedrijven en appartementen in deze diepe gebouwen onder te brengen. Om de grote diepte van de gebouwen te compenseren is er telkens minimum één centraal atrium in het blok. In deze constellatie zijn veel verschillende en verrassende flats, bijvoorbeeld de 170 m<sup>2</sup> 4 1/2-kamerflat, die zich uitstrekt over de hele bouwdiepte van 31 m en ook wordt verlicht via het atrium, of de 13 1/2-kamerflat, een soort mix van clusterflat en klassiek gedeeld appartement, bedoeld voor begeleid wonen. Daartussenin zijn er nog zogenaamde woonkameruitbreidingen die gebruikt kunnen worden als studio of bibliotheek.

Het hallenbouwtipe bemiddelt tussen de hoge gebouwen en de begane grond. De hallen van één tot twee verdiepingen zijn als grote, aaneengesloten gebouwen tegen de schijven geschoven en dienen als werkplaatsen, fabrieken, studio's of fietsenstallingen en de daken als terrassen. De hallenflats zijn smalle maisonnettes. Met een hoogte van twee verdiepingen, aan de gevel of in het midden van de flat, wordt de grote bouwdiepte van 27 m gecompenseerd en wordt licht in het interieur van het gebouw gebracht. Op de bovenste verdieping heeft elke eenheid een privépatio, van waaruit een dakraam opnieuw op de begane grond licht brengt. Op deze manier wordt de charme van een rijtjeshuis gecombineerd met de flexibiliteit van stedelijke lofts.

Het beton en de roodachtige staalconstructies van de pergola's en balkons geven het complex een industrieel karakter, wat door de begroeiing met planten wat verzacht wordt. Op twee plaatsen overspannen brugterrassen het binnengebied. Het idee werd al voorgesteld in de studiefase en kon uiteindelijk binnen het budget worden gerealiseerd dankzij het innovatieve hergebruik van de twee tijdelijke voetgangersbruggen van de bouwplaats Escher-Wyss-Platz.





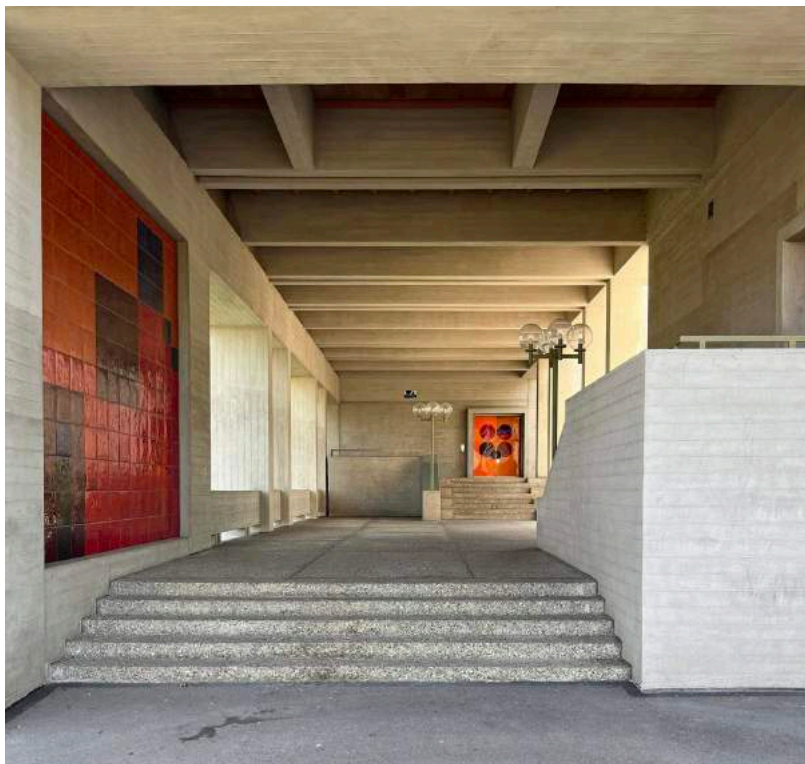


## 07 Schule Stettbach

Esther & Rudolf Guyer

1969

Schulhaus Stettbach, Dübendorfstrasse 158, 8051 Zürich



Stettbach Secondary School ligt in een royaal en netjes onderhouden glooiend parklandschap en is bereikbaar via een monumentale trap vanaf de drukke Dübendorfstrasse. Het bestaat uit een hoofdschoolgebouw en een bijgebouw met sporthal en overdekt zwembad. Een overdekte passage leidt naar de hoofdingang en naar het schoolplein. Terwijl de buitenkant in béton brut is uitgevoerd, wordt het interieur gedomineerd door zichtbaar metselwerk. Overal in het complex breken kunstinterventies van Eva Pauli in gedurfd oranje, blauw, groen en paars de sacraal-ascetische sfeer, waarschijnlijk tot grote opluchting van de schoolkinderen.

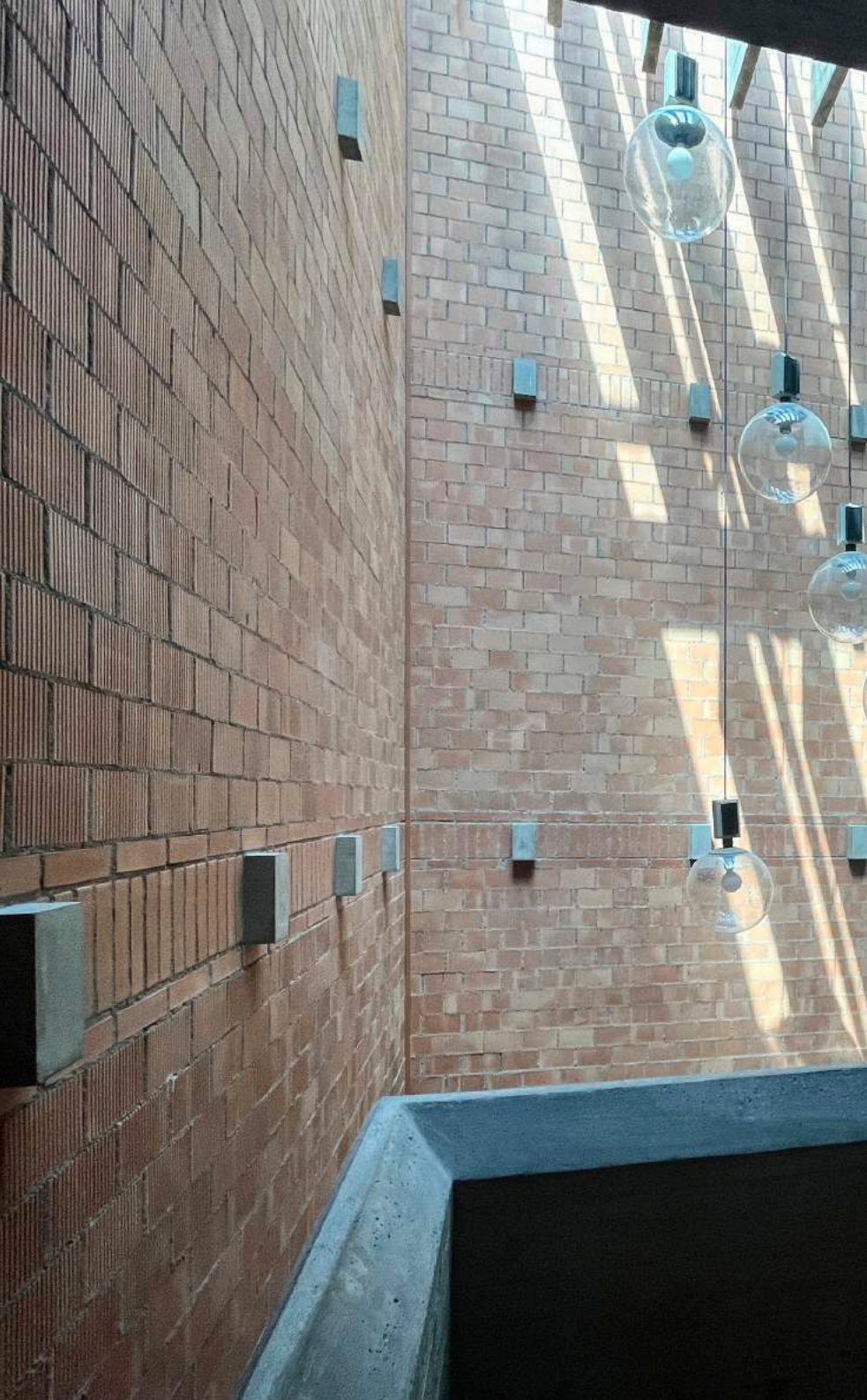
De middelbare school in Stettbach was een belangrijke mijlpaal voor het jonge architectenechtpaar Esther + Rudolf Guyer – inderdaad de ouders van Mike Guyer van Gigon/Guyer. Het was niet alleen de allereerste schoolopdracht die het bureau in de wacht sleepte, maar – nog veel belangrijker – het gaf de Guyers de kans om hun genegenheid voor Le Corbusier te verdiepen. Kortom, ze stopten Corbu's ontwerp van het Franse klooster La Tourette in hun koffers en pasten het toe in de wijk Schwamendingen, gelegen aan de rand van Zürich.





Stettbach lanceerde de carrière van de Guyers, die in hun brutalistische fase scholen, legerkazernes en kerkgebouwen in heel Zwitserland omvatte. Hoewel hun middelbare school in wezen een schoolvoorbeeld van de architectuur van Le Corbusier is, zijn de eigen ontwerpgevoeligheden van de architecten al duidelijk zichtbaar: locatie-specifieke oplossingen, ascetische esthetiek, materiaalbeheersing – en een voorliefde voor kroonluchterstraatlantaarns en futuristisch oranje. Zeven jaar later zouden de Guyers met hun ontwerp voor de Gewerbeschule Zürich voluit 70's psychedelisch gaan.

(Karin Bürki – Heartbrut)







## 08 Wohnsiedlung Brüggläcker

Baumberger & Stegmeier

2014

Brüggläcker 12, 8050 Zürich



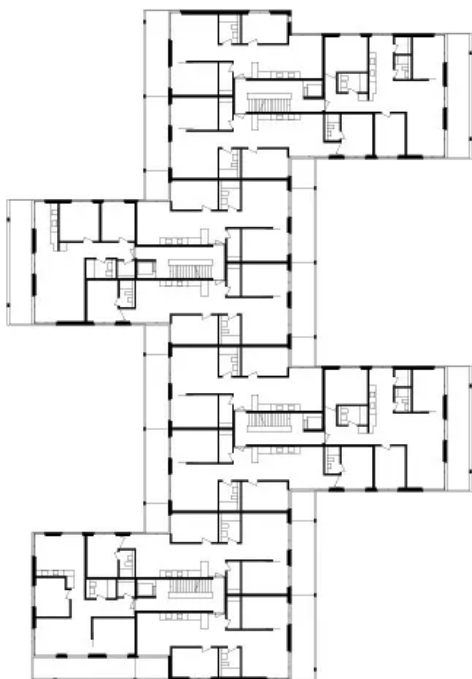
De woonwijk Brüggläcker is het resultaat van een wedstrijd welke door Baumberger & Stegmeier in samenwerking met EMI (Edelaar Mosayebi Inderbitzin) Architecten in 2009 gewonnen werd. De wijk ligt in het gebied tussen Oerlikon en Schwamendingen, waar een kleinschalige wijk van eengezinswoningen met de huizenrijen van de tuinwijk van Albert Steiner samenkomt. Deze laatste werd in 1948 ontworpen, geïnspireerd op het concept van 'the garden city' van Ebenezer Howard. Het is dan ook niet verwonderlijk dat in het project Brüggläcker de relatie met het exterieur het uitgangspunt van het ontwerp is. De drie verdiepingen tellende gebouwen nemen de hoogte van hun burens over en hun verspringende buitenruimtes verweven de nieuwe gebouwen met de groene ruimte van de omgeving.



De volledige afmetingen van de gebouwen zijn vanuit geen enkele positie te bevatten, wat helpt om een schaal en intimiteit te creëren die bij de buurt passen. Het verschillend kleur- en materiaalgebruik versterkt dit nog, waardoor de volumes gebroken en gefragmenteerd worden.

De buitenruimtes moesten ook aansluiten op het 'tuintapijt' van de omliggende woningen. Het doel was echter niet om omheinde privétuinen te creëren, maar eerder een hybride, informeel ruimtelijk karakter tussen privé- en gemeenschappelijk gebruik. Dit is mogelijk omdat het zitgedeelte van de appartementen op de begane grond aan het zicht onttrokken is. Net als bij de rijwoningen in de buurt neemt de intensiteit van het privégebruik af naarmate de afstand tot het gebouw groter wordt en wordt de beplanting (vrijgroeïende struiken en kleinere bomen die typisch zijn voor de locatie) meer doorlaatbaar.

De indeling van de appartementen is vanuit wisselende relaties met het exterieur ontwikkeld. Met hun open woon- en eetkamers strekken de langwerpige appartementen zich tussen de twee tuinruimten (aan de oost- en westgevel) uit en hebben ze uitzicht aan ten minste twee - of in het geval van de kopwoningen, drie - zijden. De kamers sluiten hier direct op aan, zonder gangen, wat de grootte van het woongedeelte ten goede komt. Het neutrale ontwerp van de appartementen zorgt ervoor dat verschillende woonsituaties mogelijk zijn. Een aantal van de appartementen zijn rolstoeltoegankelijk. Ook hier vinden we gemeenschappelijke ruimtes, zoals wasruimtes en ruimte voor fietsen en kinderwagens.



## 09 Schulhaus Schauenberg

Adrian Streich

2019

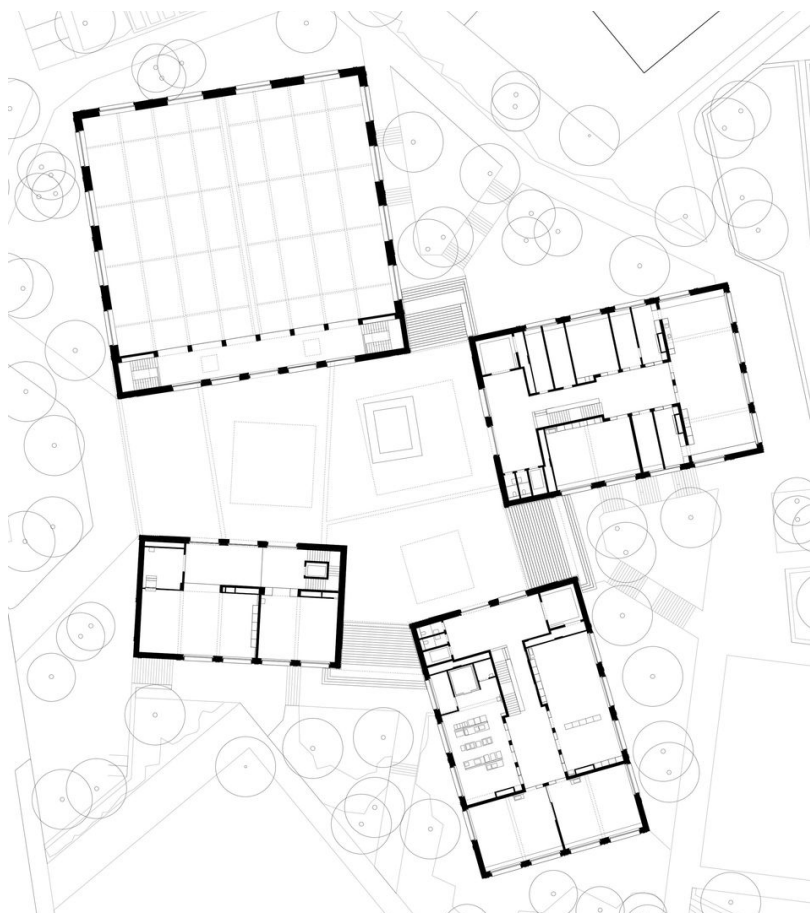
Affoltern, 8046 Zürich



Het schoolplein vormt niet enkel het hart van het nieuwe schoolgebouw, het is ook een belangrijke schakel in het netwerk van wandelpaden in de buurt. Deze belangrijke tussenruimte wordt door de vier volumes en het karakteristieke betonnen dak gevormd. Doordat de volumes ten opzichte van elkaar gedraaid staan, krijgt het plein een organische aanblik. Tussen de gebouwen ontstaan telkens toegangen die op de bestaande padenstructuur van de buurt aansluiten en het hoogteverschil van de heuvel met trappen opvangen. De bakstenen buitengevels van de volumes plooiën zich naar binnen en tonen zo een glimp van wat er zich buiten deze wonderlijke plek van het schoolplein afspeelt. Het bewust onderbreken van de materialiteit maakt de tussenruimte prioritair en zorgt ervoor dat deze intuïtief als een binnenruimte aanvoelt. De vier openingen in het dak geven zicht op de hemel en zijn op een getrapte manier afgezoomd. Dit legt onbewust de link naar het werk van Carlo Scarpa. Aan de randen van deze openingen staan twaalf glazen prisma's opgesteld. Ze zijn het werk van kunstenaar Raphael Hefti en breken doorheen de dag het zonlicht op

verschillende manieren, waardoor dit als een regenboog op de betonnen wanden verschijnt. De waterpartij zorgt ervoor dat het schoolplein buiten de schooluren een zekere aantrekkingskracht heeft.

De vier volumes, een voor de sporthal, twee voor de lagere school en een voor kleuterschool, zijn efficiënt opgevat. Ze vormen een logische stapeling van gelijkaardige plattegronden, waarbij de meest publieke functies op het niveau van het schoolplein zitten. Zo kunnen deze op een makkelijke manier breder worden ingezet en door de buurt gebruikt worden. Onder het schoolplein zijn de verschillende gebouwen met elkaar verbonden zodat een goed geoliede machine ontstaat. Het hoogteverschil op de site zorgt ervoor dat het gebouw zich langs de verschillende zijden anders toont. Waar de school aan de voorzijde slechts twee bouwlagen lijkt te hebben, wordt aan de achterzijde de omvang en de rationaliteit van het complex zichtbaar. De repetitieve, iets wat strenge, rode bakstenen gevels zijn een verwijzing naar historische voorbeelden van publieke schoolgebouwen in de buurt zoals de Letzi-schule van Ernst Gisel. Ze vormen een boeiend contrast met het genereuze hart van de site.





# 10 Wehntahlerstrasse Appartementen

Muller Sigrüst Architekten

2012

In Böden 47, 8046 Zürich



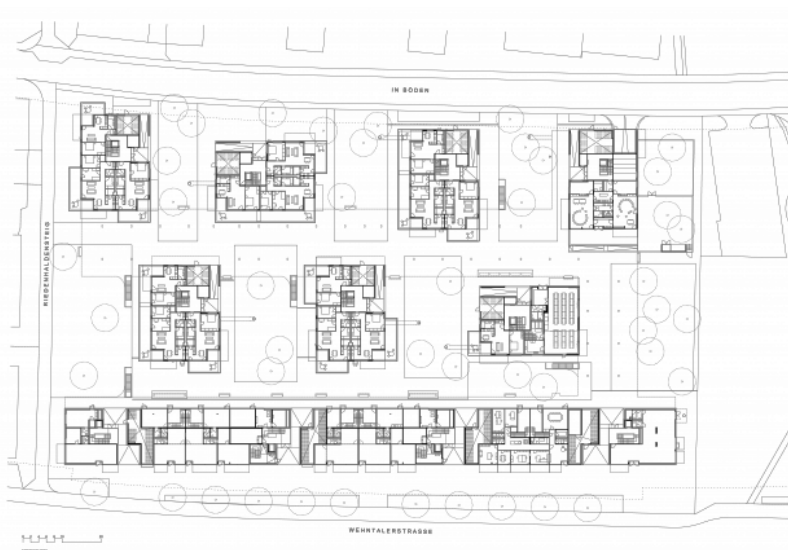
De nieuwe vervangende gebouwen voor de coöperatie Frohheim zijn georiënteerd op de korrelgrootte en schaal van de karakteristieke groene en losse nederzettingsstructuur van Zürich-Affoltern en reageren met hun hoogteontwikkeling op een gedifferentieerde manier op de omringende gebouwen. Een langwerpig gebouw met verschillende verdiepingen kijkt uit op de drukke Wehntalerstrasse. Daarachter, ingebed in de groene omgeving en afgeschermd van verkeerslawaaï, liggen ‘zeven punt’-gebouwen. In deze acht gebouwen worden in totaal 132 appartementen met 2,5 tot 5,5 kamers aangeboden.

Het uiterlijk wordt gekenmerkt door panoramavensters rondom en grote balkons (ca. 18-24 m<sup>2</sup>), die een verscheidenheid aan privé buitenruimten genereren. Deze steken als laden uit de constructie en zijn horizontaal ten opzichte van elkaar verspringend, waardoor buitenruimten van twee verdiepingen ontstaan. Het opvallende kleurenconcept zorgt samen met de gevelbanden en balkons voor een individueel en jong karakter.

In elk van de torengebouwen bevinden zich drie appartementen per verdieping. Deze zijn toegankelijk via royale hellingen en entreehallen met natuurlijk verlichte trappenhuizen. Ze variëren van etagewoningen, tot maisonnettes en zolders met dakterrassen. De woonfunctie wordt aangevuld met gemeenschappelijke ruimten, zoals atelier- en hobbyruimten, ontmoetingsruimte, kinderdagverblijf en een eigen kinderdagverblijf. Op de eerste verdieping, tussen de bovenbouw, zijn speciale appartementen met een twee verdiepingen hoge entree en patio gecreëerd, die toegankelijk zijn vanaf de begane grond en aangevuld worden met studioruimten.

In overeenstemming met de publieke locatie, en in vergelijking met een centrumstedelijk gebouw, bevat de begane grond van het langwerpige gebouw gemeenschappelijke en commerciële ruimtes, evenals de nieuwe administratie van de bouwcoöperatie. Hierdoor verkrijgt de wijk een bijzondere levendigheid en oefent een sterke aantrekkingskracht uit op een jonge bevolking.

De conventionaliteit van de omliggende woonwijken uit de jaren 1940 maakt plaats voor een verrassende kleurrijke aanblik. Het kleurenconcept van de gevels, dat bestaat uit een grijs tint en vier contrasterende kleuren, verlevendigen de buurt.



# 11 Siedlung Wolkengespräch

Ana Otero Architektur

2022

Riedenhaldenstrasse 96/98, 8046 Zürich



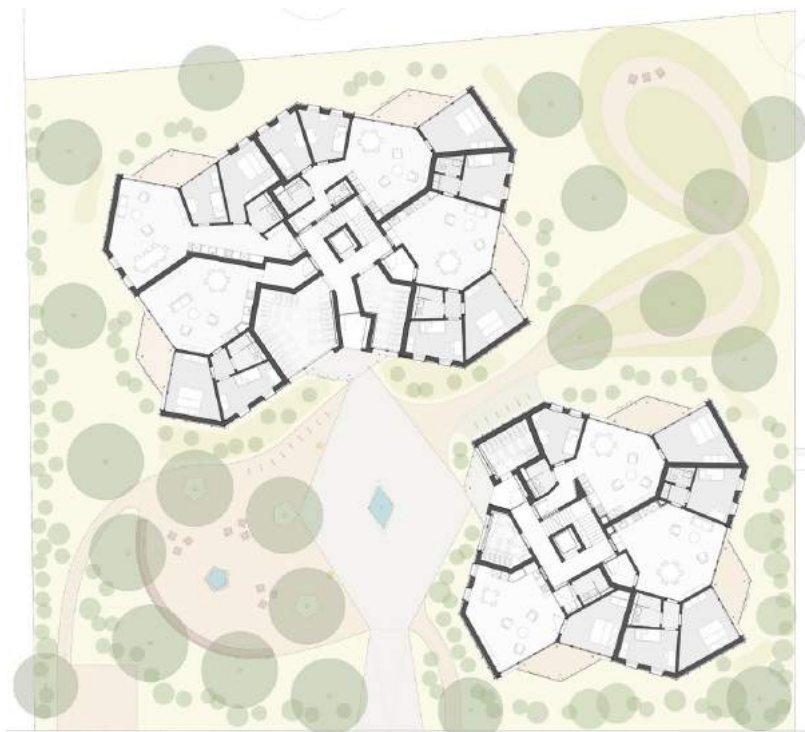
Architect Ana Otero slaagt erin schoonheid en betaalbaarheid te combineren met het nieuwe gebouw van de Waidmatt bouwcoöperatie in Zürich-Affoltern.

Affoltern, ooit een dorpsgebied, is getransformeerd tot een stedelijke woonwijk. Als relatief dichte en betaalbare wijk heeft het een groot potentieel voor verdere verdichting. Bovendien groeit de bevolking hier bovengemiddeld snel waardoor er in de vorm van de Waidmatt bouwcoöperatie een antwoord gekomen is. Deze coöperatie houdt zich al enige tijd met de woonwijken in Böden, Wehntalerstrasse en Riedenhaldenstrasse uit de jaren 50 bezig vermits er herhaaldelijk sprake was van waterschade, verwarmingsproblemen en andere storingen. De huizen waren op leeftijd, tegen hitte en kou slecht geïsoleerd, met onvoldoende geluidsisolatie en zonder liften. Dit alles vroeg om renovatie - of zelfs nieuwbouw, met als doel een verdubbeling van het areaal aan betaalbare woningen. De nieuwe woonwijk Afaltra van BG Waidmatt zal nu 276 appartementen tellen in plaats van de initiële 157.



In een architectuurwedstrijd voor één van de percelen die aan de Riedenhaldenstrasse moeten worden bebouwd, kwam het project 'Wolkengespräch' van Anna Otero Architektur als duidelijke winnaar uit de bus.

De 35 non-profitwoningen van het 'Wolkengespräch' zijn sinds februari 2022 bewoond. Zelfs vanop afstand schitteren de kleurrijke houten huizen op de overgang tussen stad en landschap. Twee compacte polygonen - de ene groter, de andere kleiner - omsluiten een geometrisch vierkant ontworpen door landschapsarchitect Johannes von Pechmann, compleet met een uitnodigende ronde bank. *"Toen ik de locatie voor het eerst bezocht, hing er een blauwe lucht met expressieve wolken, waarvan de geometrische constellaties en tussenruimten voortdurend veranderden"*, zegt Anna Otero. *"Hieruit ontwikkelde ik het idee voor het veelhoekige ontwerp van de twee nieuwe gebouwen."* Net zoals de plattegronden uit organische vormen in de natuur zijn afgeleid, verwijst ook het gevelontwerp van voorvergrijsd dennenhout naar het nabijgelegen bos. Op een betonnen basis staan lichte gevels met verticale houten lambrisering en doorlopende pilasterstroken die aan boomstammen doen denken. De gebouwen van vier en vijf verdiepingen met hun altijd zichtbare houten constructie zijn even compact als efficiënt. Een enkele, vierkante trap biedt toegang tot drie of zelfs vijf appartementen per verdieping. Gekleurd licht komt het trappenhuis via gekleurde glazen blokken binnen - en van daaruit in de appartementen.





De appartementen worden betreden via een gekleurde toegangsdeur. Er is geen gang - alles is bruikbare ruimte. De polygonale plattegronden geven de flats meer licht en maken de kamers ruim en gevarieerd. *“Met mijn architectonische taal ben ik altijd op zoek naar harmonieuze geometrieën, vormen en verhoudingen die harmonieën teweegbrengen en de zintuigen prikkelen,”* zegt Ana Otero. *“Zo worden ruimtes gecreëerd waarin mensen zich veilig en op hun gemak voelen.”*

De flats laten op indrukwekkende wijze zien hoe veelhoekige kamers net zo natuurlijk ingericht kunnen worden als rechthoekige. Het hart van de flat is de woonkeuken, de compacte kitchenette is in een warm oudroze gehuld. Een royaal balkon vergroot de buitenruimte. Patronen van kleine vijfhoeken sieren de trapleuningen, geschilderd in de primaire kleuren blauw, rood en geel. Hun spel van schaduwen brengt de woonruimte tot leven. Evenzo vormen de rood geschilderde raamkozijnen en de plinten, die als een rode draad langs de muren, deurkozijnen en lateien lopen, een speels element. Het motief van de wolkenelementen is overal terug te vinden - van de hele vorm van het gebouw tot de ornamenten van de balkonreling en de boomeilanden van de buitenruimte. Zelfs in de badkamertegels is het principe tot in het kleinste detail onderzocht: zeshoekige porcellanato tegels brengen een charmante lichtheid in de badkamer met kleurtinten als oudroze, pistachegroen en cognac. *“Sociale woningbouw hoeft niet grijs op grijs te zijn”* zegt de jonge architect, die erin geslaagd is dit te bewijzen.



## 12 Atlersheim Trotte

Enzmann Fischer Partner

2019

Nordstrasse 349, 8037 Zürich



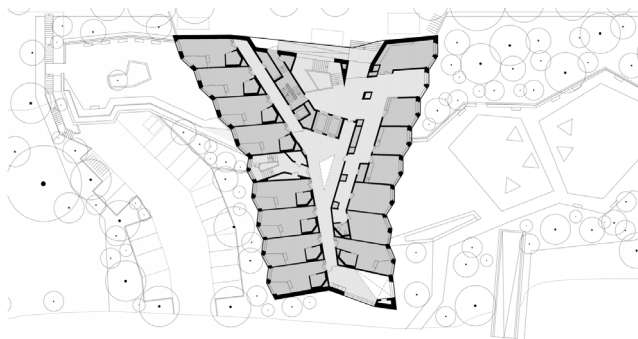
Verdichting leidt al snel tot stilstand. De twaalf jaar tussen het winnen van de prijsvraag door Enzmann Fischer Partner en de opening van het nieuwe ouderentehuis in de wijk Wipkingen was een periode waarin alle juridische middelen zijn aangewend om het project klein te krijgen. De vervangingsbouw van het negen verdiepingen tellende rusthuis uit de jaren 60 zorgde voor veel commotie. Langs alle zijden werd aan het ontwerp getrokken om de buurtbewoners op deze groene heuvelflank aan de rand van Zürich tevreden te stellen. Het concept van de prijsvraag bleef echter overeind. Er werden zes van 95 kamers geschrapt, maar alsnog blijft het spuren naar de verschillen ten opzichte van het wedstrijdontwerp.

Enzmann Fischer Partner stelt in tegenstelling tot de andere wedstrijd-ontwerpen een heel compact gebouw voor. Hierdoor ontstaat er ruimte aan de oostzijde om een buurtpark aan te leggen. De vlinderplattegrond maakt

het mogelijk om het gebouw zodanig te ontwerpen dat je de schaal ervan niet altijd in één oogopslag kan waarnemen. De afhangende schouwers zorgen ervoor dat het volume aansluiting zoekt bij de naburige bebouwing. In het dak wordt de helling van het terrein overgenomen, waardoor dit ook een expliciet onderdeel van het ontwerp wordt, een vijfde aubergine kleurige gevel. De uitwaaiierende plattegrond geeft alle kamers uitzicht over de stad en creëert ertussen een zone voor gemeenschappelijke functies. De getande gevel benadrukt de individualiteit van de verschillende kamers en dus ook hun bewoners.

Vanaf de hoofdingang in de forse gevel langs de Nordstrasse word je door een open trap naar de gemeenschappelijke ruimtes op het niveau van de tuin geleid. Het buurtpark werd volgens een ontwerp van Daniel Ganz in verschillende sferen opgedeeld. Vanaf de oude boerderij 'An der Alten Trotte' aan de oostzijde van het terrein wandel je via het eerste plantenperk, getypeerd door soorten die op een oud Zwitsers boeren erf terug te vinden waren, vervolgens een tuin met een meer mediterraan karakter en om tegen het gebouw te eindigen met een 'barokke parterre'.

De glanzende gevel zorgt voor een interessant contrast met het woongebouw van Fuhrimann Hächler Architects. De ruwe bouwmaterialen staan voor een decor van geglaazuurde stenen en geanodiseerd aluminium schrijnwerk.



Straatniveau



Parkniveau

## 13 Woning Alder

Andreas Fuhrmann Gabrielle Hächler Architects

2018

Trottenstrasse 64, 8037 Zürich



De eigenaars van het Alderhuis waren al een tijdje op zoek naar een architectenbureau om hun huis in het Höngg-district te verbouwen. Ze woonden daar al jaren in een klein, geërfd huis. Ze kregen pas zin om opnieuw te bouwen toen er op het naburige terrein een groot wooncomplex voor senioren werd gepland. Het werd al snel duidelijk dat de massa van het gebouw de bestaande structuur letterlijk zou verpletteren. Het nieuwe huis moest de opdringerige buurman op afstand kunnen houden.

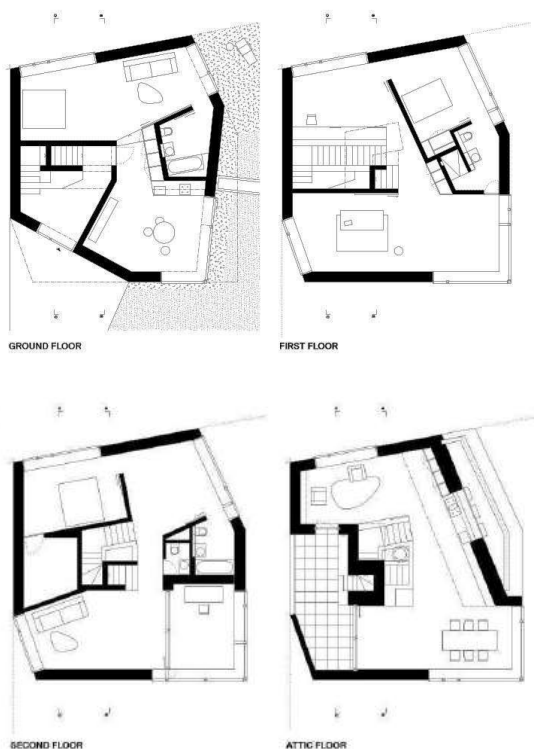
In een van de meest welvarende wijken van Zürich valt het nieuwe gebouw op. Met zijn ruwe uiterlijk doet het denken aan de gebouwen van Lina Bo Bardi of de informele architectuur in India – waar Gabrielle Hächler een semester studeerde – en tegelijkertijd aan de kunstbeweging Arte Povera. Het appartementengebouw vertoont randen, krassen en lijnen van de bekistingspanelen, en het metselwerk mist één stap: het wegvegen van de mortel die eruit sijpelt, waardoor er een netachtige structuur op de steen achterblijft. De gevel is verdeeld in drie delen: een betonnen basis die iets



terugspringt om een beschutte toegang en een overdekte zithoek te creëren, twee bakstenen bovenverdiepingen die de maximale randen opzoeken en een zolder. De dakstructuur is ook van beton en vertoont gesneden randen die de daklijnen van de omliggende gebouwen overnemen.

De plattegrond is veelhoekig en open, het gebouw als een grote loft met meerdere verdiepingen. De individuele kamers kunnen door schuifdeuren van elkaar worden gescheiden. De leefkeuken, gesitueerd in het betonnen dak met een fenomenaal uitzicht over Zürich, geeft toegang tot het dakterras. Op de twee verdiepingen eronder bevinden zich woon- en slaapgedeeltes inclusief badkamers. Op de begane grond is er een extra appartement.

Anders dan de geïmproviseerde indruk doet vermoeden, vergde het bouwen een doordachte planning. Omdat door bouwfysici gevreesd werd dat de bakstenen buitenschil bij extreme koude zou kunnen barsten, is op die verdiepingen de binnenste schil dragend uitgevoerd om het gebouw tegen weersinvloeden te beschermen. Op de andere plaatsen is de betonnen buitenschil dragend en binnenin met isolatie en multiplex-panelen afgewerkt. Alle vloeren zijn doorlopende monolithische platen waarin verwarming en koeling zijn geïntegreerd. De grote betonnen trap heeft ook een dragende functie en verzekert mede de stabiliteit gezien de twijfels bij de vergunningsinstanties over de bakstenen buitenschil.





ZURICH  
ART  
WEEKEND  
5 DAYS  
500 ARTISTS  
AN EXPERIENCE  
100 EVENTS  
13 VENUES  
JUNE 8-11,  
2023





Tramhalte Limmatzplatz,  
Baumann Roserens Architekten, 2006



## 14 Europaallee

Masterplan KCAP + diverse architecten

2004-2020

Europaallee 1 tot aan Gustav-Gull Platz, 8004 Zürich



Door het opruimen van een in onbruik geraakt deel van de spoorwegaan nabij het hoofdstation van Zürich kwam er een strook voor bebouwing vrij. KCAP (Kees Christiaanse) stond in voor het stedenbouwkundig plan. De Europaallee is een nieuwe weg door het gebied die plusminus oostwest loopt. Vooral de drie nieuwe bouwblokken ten zuiden van de Europaallee - en tevens aan de Lagerstrasse gelegen - zijn architecturaal en stedenbouwkundig gezien erg interessant. Het programma dat ze herbergen is veel diverser dan hun samenhangende architectuur doet vermoeden. Mensen wonen en werken er; er zijn winkels en restaurants, een hotel en een grote hogeschool. En dat alles op een steenworp van het station.

Het meest oostelijke van de drie bouwblokken, bijna tegen het postkantoor van de jaren 1910 aan de Sihloever, is helemaal door Max Dudler aangepakt. Het huisvest vooral ruimte voor onderwijs. Het middelste blok, eveneens georganiseerd rond een publieke binnenplaats, is van Dudler, Gigon / Guyer en David Chipperfield. Gigon / Guyer tekenden het gebouw

met de in- en uitspringende geveldelen dat met de lange gevel aan de Lagerstrasse ligt. Dwars daarop, langs de Freischützgasse staat het gebouw dat Chipperfield ontwierp. Het gebouw met de verticale ramen is weer van Dudler. Het derde bouwblok ten slotte, met de plint waarop twee torens staan, is ontworpen door Caruso St John.

Daarna, strikt genomen niet meer aan de Europaallee maar wel aan de Lagerstrasse, volgen nog een plint met twee torens van Graber Pulver i.s.m. Masswerk en een plint met twee torens met daarnaast een zwarte hotelkubus van E2A.

De architectuur van Europaallee is grootstedelijk, en soms met duidelijke Amerikaanse metropolitane invloeden. Tegelijk is de bouwblokkenstructuur een voortzetting van het historische Zürich. Doordat Caruso St John bij Herzog & de Meuron aan de ETH in de leer ging - de Zwitsers uit Bazel die op hun beurt veel overhielden van hun tijd bij Aldo Rossi aan diezelfde school - ontwikkelde er zich in de recente architectuurgeschiedenis een (Italiaans-)Zwitsers-Engelse stamboom. Die valt zo uit neorationalistische gevelbeelden en gebouwstructuren af te lezen. Dat juist Zwitserse én Engelse architecten samen aan de Europaallee werkten en tot een bijzonder consequent resultaat kwamen, hoeft dus amper te verwonderen.

(Architectuurwijzer)



- |   |   |
|---|---|
| 1. Europaplatz<br>Ontwerp openbare ruimte van de gehele site: Krebs und Herde<br>Landschaftsarchitekten | A3. Kantoren Max Dudler, 2012   |
| 2. Stationspassage Sihl-kade  | B. Kantoren: Stücheli Architekten, 2019   |
| 3. Gustav-Gull-Platz  | C1. Kantoren: Annette Gigon / Mike Guyer, 2013  |
| 4. Lagerstrasse   | C2. Kantoren: David Chipperfield Architects, 2013   |
| 5. Europaallee  | C3. Kantoren: Max Dudler Architekten, 2013  |
| 6. Pädagogische Hochschule Zürich   | D. Kantoren: Wiel Arets Architecten, 2020   |
| 7. Negrelli-Steg: Bronzini Partner, Diggelmann + Partnerm 10:8 Architekten                              | E. Kantoren + appartementen: Caruso St John Architects, Bosshard Vaquer Architekten, 2014 |
| 8. Kasernenstrasse  | F. Kantoren + appartementen: Boltshauser Architekten, 2019                                |
| 9. Langstrasse  | G. Kantoren + appartementen: Graber Pulver Architekten, 2015                              |
| A1. Sihlpost: Adolf & Heinrich Bräm, 1930.<br>Renovatie: Max Dudler Architekten, 2016                   | H. Cultuurcentrum + appartementen: E2A Architekten, 2017                                  |
| A2. Passage Europaallee en Pädagogische Hochschule Zürich: Max Dudler, 2012                             |   |

# 15 Mehr als wohnen

## Masterplan

Duplex Architekten & Futurafrosch

2009-2014

Genossenschaftsstrasse, 8050 Zürich



Müller Sigrist Architekten

Ter gelegenheid van 100 jaar wooncoöperaties in Zürich wordt in 2007 een nieuwe wooncoöperatie opgericht, Mehr als Wohnen. 55 bestaande coöperatieven verenigen zich binnen deze Genossenschaft, met Peter Schmid als directeur. Het doel was om een groot ambitieus project te realiseren waarin vernieuwende vormen van procesvoering, architectuur, bouwen, ... werden toegepast. De vraag: ‘Hoe zullen we morgen wonen?’ stond hierbij centraal. Hierop antwoordt Peter Schmid: “We will have a rich, collaborative form of everyday life based in densely settled, mixed neighbourhoods in which we will help and support each other in difficult phases of life – and all this within the framework of a democratic cooperative form that has been proving its worth for more than one hundred years.”

Het project is opgezet als stedelijke wijk die meer dan een groot huisvestingsproject biedt. Die filosofie sluit aan bij de naam Mehr als Wohnen. Op de site van de voormalige betonfabriek Hunziker worden dertien grote woongebouwen met 380 woningen voor circa 1400 bewoners ingeplant. Tegelijk zijn hier werkruimtes, kantoren, een kinderdagverblijf, een dans- en yogastudio en andere gemeenschappelijke ruimtes voorzien. Meer dan honderd architectenbureaus nemen deel aan de architectuurwedstrijd voor dit project. Duplex Architekten en Futurafrosch mogen het masterplan ontwerpen en samen met hen zijn ook Miroslav Šik, Müller Sigrist en Pool als architecten voor het ontwerp en de bouw van



twee tot drie gebouwen aangesteld. Binnen het masterplan worden alle architecten uitgenodigd om over de basisregels in dialoog te gaan. Bij de verdere detaillering en uitvoering is deze samenwerking verloren gegaan, wat leidt tot een grote diversiteit tussen de gebouwen.

De schaal en de vorm van de bouwblokken (vijf tot zeven lagen) zetten de architecten aan tot het ontwerpen van nieuwe woningtypes en grote verticale circulatieruimtes met daglicht in de kern van de gebouwen. Traphallen zijn opgevat als semipublieke ruimtes waar de bewoners elkaar kunnen ontmoeten. Om een gemengde groep bewoners te bereiken, is er in Hunziker Areal gestreefd naar een grote diversiteit van woningen. Elk gebouw lijkt wel een testcase voor een bepaald woonconcept. Er is o.a. een uitgebreid aanbod voor gezinnen met kinderen. In de gebouwen van Šik is hiertoe nagedacht over de ideale typologie van het gezinsappartement, met een extra hal voor fietsen, rolschaatsen en andere spullen. Duplex Architecten hebben een woonblok met enkel clusterappartementen ontworpen. Een clusterappartement omvat circa tien studio's met een eigen kitchenette en badkamer, maar tegelijk delen de studio's een gemeenschappelijke leefruimte en keuken.



Miroslav Šik

Slechts onder één van de dertien woonblokken is een ondergrondse garage gebouwd, goed voor 106 parkeerplaatsen. De afwezigheid van kelders en garages houdt de woningen betaalbaar. Mehr als Wohnen biedt woonruimte aan wie zonder auto kan leven. Wie toch een parkeerplaats wil, moet motiveren waarom. Er zijn wel talrijke fietsenbergingen, zelfs op de verdiepingen, bereikbaar met de lift.

Er is veel aandacht naar de buitenruimte gegaan. De inrichting van de publieke ruimte maakt divers gebruik mogelijk en zorgt vooral voor een aantal ontmoetingsplekken. Naast de gedeelde buitenruimtes zijn er ook verschillende types private terrassen. Die zijn vaak genereus vormgegeven met ruimte voor een tafel en vier stoelen.

(Architectuurwijzer)



Pool architecten



Duplex Architekten - A en M

Miroslav Šik - B, C en K

Müller Sigrüst Architekten - D, E en H

Futurafrosch - F en I

pool Architekten - G, J en L

Wonen

- Hoogwaardige winkelruimte, gastronomie
- Receptie/administratie, geïnitieerd door coöperatie
- Wasruimte
- Infrastructuur voor kinderen, stad Zürich
- Studio, kantoor, extra ruimte
- Werkplaats voor mensen met een handicap
- Handelspand, bij voorkeur permanente invulling
- Handelspand, tijdelijke invulling mogelijk
- Gemeenschappelijke ruimte



# 16 Leutschenbach Schule

Christian Kerez

2009

Saatlenfussweg 3, 8050 Zürich



Aan de rand van de nieuwe stadsontwikkeling Mehr als Wohnen ligt de bekende Leutschenbach school van Christian Kerez, een gebouw in staal en glas. Het omvangrijke volume - vijf verdiepingen hoog - lijkt boven het grondniveau te zweven. Het telt 22 klaslokalen, een sportzaal, bureaus, een bibliotheek, auditorium, restaurant en een kinderdagverblijf. Kerez stapelde de verschillende functies op elkaar, om naast het gebouw zoveel mogelijk speelruimte te vrijwaren. De omvang van het gebouw werd bepaald door de omvang van de sportzaal, die zich helemaal bovenaan bevindt. Deze hoge ruimte is door vier vlakken met lattenwerk omringd. Ook de lokalen op de gelijkvloerse, de eerste en de tweede verdieping zijn door lattenwerk omringd.

(Architectuurwijzer)

## 17 MFO Park

Burckhardt - Raderschall Landschaftsarchitekten

2002

MFO Park, 8050 Zürich



Het MFO-park draagt de naam van de fabriek die zich vroeger op deze locatie bevond: MaschinenFabrik Oerlikon. Het is meer een 'park-huis' dan een park, door de structuur die over het terrein is getrokken. De architecten hebben een reusachtige stalen constructie ontworpen, als een soort skelet van een fabrieksgebouw. Een verwijzing naar het verleden dus.

Deze constructie dient als drager voor verschillende soorten groen, die zowel openheid als bescherming bieden. Het gigantische park-huis is als een reuzenpergola centraal in de wijk ingepast. Aan de voorzijde - die 34 meter breed is - is de constructie open. De zijkanten zijn honderd meter lang en bestaan uit dubbele wanden van stalen kabels. De constructie is achttien meter hoog. Met deze afmetingen is het MFO-park het grootste tuinpaviljoen ter wereld. Klimplanten groeien omhoog langs de stalen kabels, als groene muren. Via de structuur wordt ook regenwater geïncolteerd dat nadien voor irrigatie dient.

In dit park-huis bieden stille tuinkamers zicht op de centrale hal. Vier waterbekkens reflecteren het invallende licht. In het concept van het MFO-park zijn ook de verticale dimensies erg belangrijk. De tussenruimtes tussen de dubbele wanden worden doorkruist door trappen, looppaden op verschillende niveaus en uitkragende loggia's. Bovenin de pergola is er gelegenheid om van de zon te genieten, met een prachtig uitzicht over Zürich.

Het MFO-park is afgewerkt in 2002, maar daarna duurde het nog een paar jaar tot de planten volledig tot hun recht kwamen. Intussen lijkt het of de plantengroei de structuur heeft overgenomen. Het park-huis vormt het decor voor uiteenlopende activiteiten: openlucht-cinema, theater, concerten, sport en spel, ...







Im Birch Schule  
Peter Märkli, 2004

# 18 Holunderhof

Schneider Studer Primas  
2018  
Holunderhof, 8050 Zürich



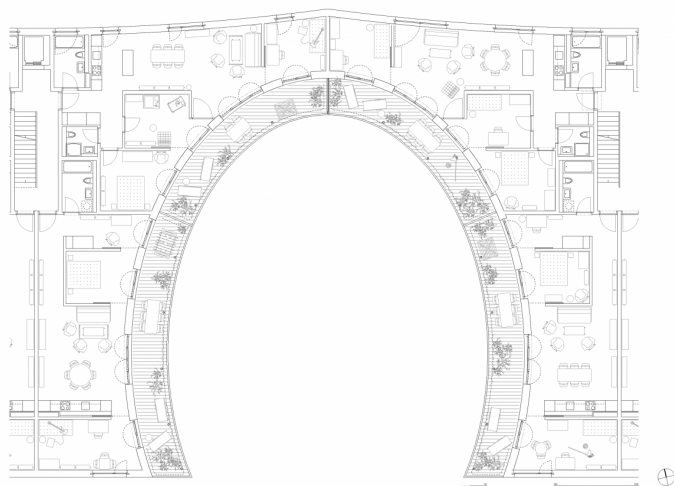
Holunderhof is één van de recente coöperatieve woningbouwprojecten, ontworpen door Schneider Studer Primas Architecten. Het telt 98 appartementen in vier verschillende types en huisvest ook een kinderdagverblijf. Het Holunderhof ligt vlakbij het centrum van Zürich-Oerlikon, met winkels en openbaar vervoer op wandelafstand.

Aan de ene zijde grenst het gebouw aan een drukke straat met een relatief vlakke, gepleisterde en gesloten gevel. Aan de achterzijde opent het appartementsgebouw zich met drie ovale uitsnedes naar het aangrenzende parkgebied. Binnen deze uitsnedes blijven de bestaande bomen grotendeels behouden, en maken zij nu deel uit van private binnentuinen voor de bewoners. Ook aan de oostelijke zijde wordt een kleine ovale uitsnede gemaakt en een bestaande binnentuin afgewerkt.



De houten terrassen, grote ramen en wapperende gordijnen zorgen aan de achterzijde voor een zomerse, aangename woonsfeer. De schuiframen geven een groot ruimtegevoel binnen de compacte woonunits door deze te verbinden met de brede terrassen, die toegankelijk zijn vanuit elke aangrenzende kamer.

(Architectuurwijzer)









trap Hardbrücke  
E. & M. Boesch Architekten, 2011

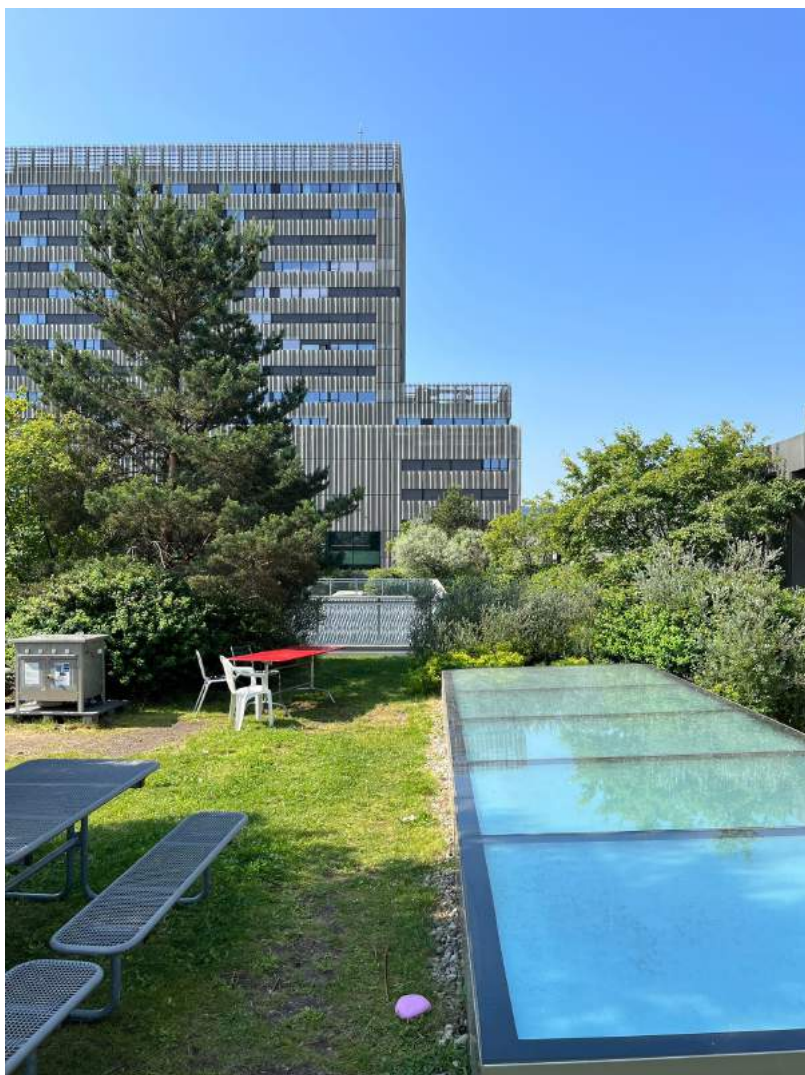


# 19 Toni Areal

EM2N

2014

Pfingstweidstrasse 96, 8005 Zürich



Op de Toni-Areal-site is een voormalige melkverwerkende fabriek getransformeerd tot een site voor onderwijs, cultuur en wonen. Toni-Areal geeft een positieve impuls aan de hele stedelijke omgeving en is ook bewust 'open' en toegankelijk opgevat. Het district evolueert van een monofunctioneel industrieel gebied naar een gemengd stedelijk stadsdeel. EM2N pakt dit omvangrijke project - een bouwblok met het formaat van een wijk - aan met een concept van 'interne stedenbouw'. Aan de

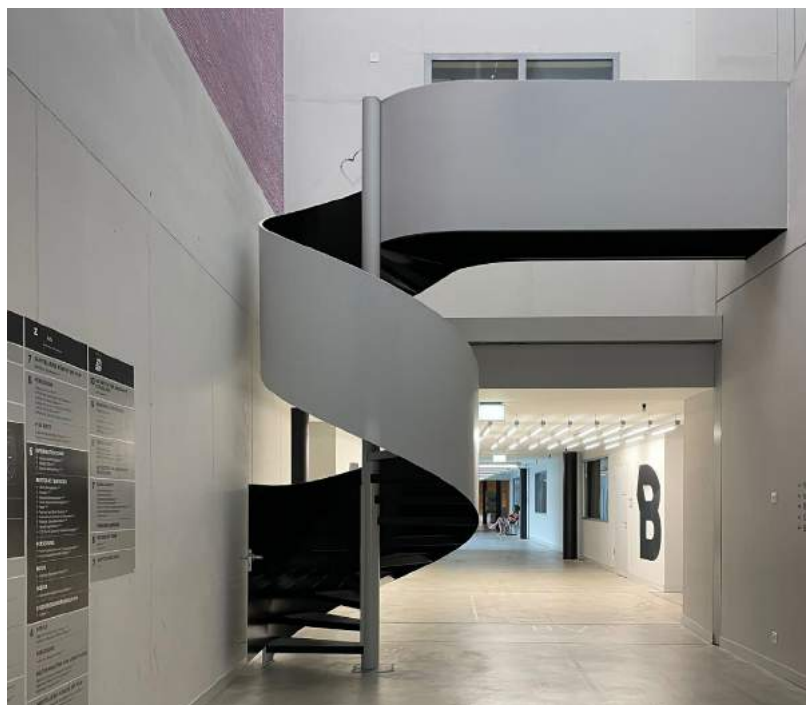


buitenkant wordt het bestaande systeem van hellingbanen gelezen als een verticale boulevard, die dienst doet als hoofdcirculatie en als ontmoetingsplaats. Binnen zijn interne 'adressen' gecreëerd die - net zoals gebouwen in de stad - individuele functies huisvesten. Een grote hal, opgevat als openbare ruimte, ligt op de kruising van de hoogbouw en de lagere delen van het gebouw. Via de royale daktuin van 2.600 m<sup>2</sup> wordt een stuk buitenruimte teruggegeven aan de wijk en de campus.

Om een open raamwerk te creëren werkt EM2N met verschillende graden van precisie en met uiteenlopende schalen en tonaliteiten. Het programma voorziet zowel grote openbare zalen - denk aan een cinema, concertzaal, bibliotheek - als kleine privé-ruimtes plus alles daartussenin. Toni-Areal huisvest o.a. het Museum für Gestaltung, een museum voor design, visuele communicatie, kunst, architectuur, fotografie en media. Dit museum is partner van de Zürcher Hochschule der Künste (ZHdK), eveneens gevestigd in Toni-Areal. Naast de kunstschool huisvest de campus ook enkele wetenschapsrichtingen van de Zürcher Hochschule für Angewandte Wissenschaften (ZHAW). De uitbreiding in hoogbouw is deels ingenomen door huisvesting, met appartementen van 60 tot 160 m<sup>2</sup> groot.

Veel robuuste betonelementen zijn bewaard gebleven en illustreren het industriële karakter van de site. Opvallend zijn de golvende metalen panelen aan de gevels, als verwijzing naar de voormalige bekleding van de fabriek met metalen platen in een trapeziumprofiel.

(Architectuurwijzer)



## 20 Kantoorgebouw Escher Wyss Platz

Caruso St John & Ghiggi Paesaggi (landschapsonwerp)  
2020  
Hardstrasse 301, 8005 Zürich



Dit nieuwe kantoorgebouw in de buurt van de Escher-Wyss Platz kijkt uit op de Hardbrücke - de verhoogde weg die Zürich-West doorkruist. De lijn van de Hardbrücke doorsnijdt de intense heterogeniteit van dit deel van de stad, een plek waar infrastructuur en actieve industriële locaties zij aan zij staan met de Prime Tower en de Schiffbau - een bewijs van de voortdurende gentrificatie van de wijk. Het ontwerp gaat op in de dynamiek van de huidige context, terwijl het ook aansluit bij de industriële geschiedenis van de wijk.

De kwaliteiten van het gebouw worden gegeneerd door de structuur en de eenvoudige interne organisatie. De gevels zijn het directe gevolg van de constructie. Het zes verdiepingen tellende volume strekt zich uit langs de Hardstrasse, en countert de verhoogde weg van de Hardbrücke.

De kolomstructuur in de gevel is donker en ruw; bijna naturalistisch in het uitdrukken van de verticale belastingen die ze dragen. Lange, in situ gestorte horizontale dwarsbalken benadrukken de horizontaliteit van het gebouw, temeer daar ze in groen gepigmenteerd beton zijn uitgevoerd.

Aan beide uiteinden van de vloerplaten bevatten uitkragende balkons diepe plantenbakken. De kopse beplanting is een welgekomen verademing in deze intens bebouwde stadscontext. Op straatniveau bieden deze uitkragende balkons overdekte ontmoetingsruimten, als aanvulling op de openbare functies op de begane grond.

De gevels en het imago van het gebouw zijn ook het directe gevolg van de constructie. De beglazing loopt binnen de lijn van de betonnen structuur, isoleert de interieurs thermisch en zorgt voor een rijk en verfijnd palet aan materialen voor de interieurs: terrazzo op de begane grond en pleisterwerk en plaatstaal voor de kantoren erboven. Elke bouwlaag kent een royale plafondhoogte wat aan de kwaliteit van de kantooruimte bijdraagt. De brede vloerplaten zorgen voor comfort en de flexibiliteit van de interieurs.





## 21 Stiftung St Jakob

Caruso St John

2018

Viaduktstrasse 20, 8005 Zürich



De stichting St. Jakob, opgericht in 1905 als een werkplaats voor blinden, en sinds 1978 ook voor mensen met andere beperkingen, is vandaag uitgegroeid tot een organisatie die een breed scala aan werkgelegenheid biedt. De stichting runt restaurants, biedt werk aan in de beroemde St. Jakobbakkerij tot reparaties, houtbewerking en facilitair management.

Het gebouw bevindt zich in een voormalig industriegebied en de volumetrie van de zes verdiepingen tellende ‘stedelijke werkplaats’ is logisch ontwikkeld vanuit zijn stedelijke context. Het terrein heeft een onregelmatige vorm en wordt afgesneden door de spoorwegviaduct waardoor het potenties krijgt onder andere voor speciale bouwvormen, functies en buitenruimtes.

Het project heeft de kwaliteiten van een werkgebouw: open, robuust en met grote ramen die licht doorlaten in de diepe verdiepingen. Deels palazzo, deels pakhuis. Terwijl gentrificatie de relatie van dit deel van de stad met zijn industriële verleden begint te verbreken, slaan de vorm en het programma van het nieuwe gebouw van de Stichting een brug tussen deze twee werelden. De voorgevel is bekleed met prefab betonplaten die zich uitstrekken van vloer tot vloer, met een gegoten reliëf van sint-jakobsschelpen, het symbool van Sint Jakob.

Het gebouw is zo compact mogelijk ontworpen. In de twee onderste verdiepingen, welke een grotere footprint hebben, zijn de bakkerij en de verpakkingsafdelingen ondergebracht met op de begane grond grote ramen waar de voorbijgangers de activiteit in de bakkerij kunnen zien. Erboven een stapeling van vier kleinere verdiepingen waarin de andere faciliteiten gehuisvest zitten. De zuid-, west- en oostgevel van het gebouw zijn bekleed met balkons die van een herhaling van fijne prefabbetonelementen gemaakt zijn. Aan de zuidkant is een loggia van twee verdiepingen die op een kleine openbare ruimte met bomen uitkijkt. In de loggia bevindt zich de ingang naar het café dat door de Stichting wordt gerund.



## 22 Im Viadukt

EM2N

2010

Viaduktstrasse 21/97, 8005 Zürich



Im Viadukt had een project uit Made in Tokyo van Atelier Bow-Wow kunnen zijn, het boekje met de bijzondere ruimtelijke situaties uit het dagelijkse leven in Tokyo, zoals een sportveld als brug over een drukke autoweg, een tempel vrijstaand bovenop een generiek mixed-use gebouw, enzovoort. Het is bovendien ontworpen met dezelfde speelsheid die je ook terugvindt bij Momoyo Kaijima en Yoshiharu Tsukamoto. Maar Im Viadukt bevindt zich wel degelijk in het overwegend zakelijke Zürich.

Ten noorden van het hoofdstation takken twee treinverbindingen af (waarvan er één nog gebruikt wordt); de rails liggen/lagen op viaducten boven het maaiveldniveau. Onder de bogen van die viaducten en tussen de beide bouwsels in bevindt zich het project van EM2N. Het bestaat vooral uit winkels en restaurants die qua atmosfeer naadloos aansluiten op het hippe imago van de wijk die ruwe industrie combineert met jong design. Het Museum voor Hedendaagse Kunst - een herbestemming van een brouwerij door Gigon / Guyer - is vlakbij Im Viadukt gevestigd.

Zürichs bescheiden antwoord op de New Yorkse High Line. Waar de viaduct ooit een vrij harde grens was, is ze nu een poreus stedelijk artefact dat juist verschillende plekken met elkaar verbindt, in de langsrichting en ook in de dwarsrichting. De nieuwe invullingen onder en tussen de bogen zijn vrij sober en low-budget, waardoor het rustieke, steense karakter van de originele viaducten – die zelf quasi-onaangeroerd bleven - erg in het oog springt.

Op een bepaalde manier is dit een erg herkenbaar EM2N-project: het is uitgesproken stedelijk, pragmatisch, niet overdreven streng of tektonisch, niet bijzonder fancy qua materialiteit, zeker niet nostalgisch maar juist heel fris en misschien zelfs wat lichtvoetig, en daarmee misschien on-Zwitsers vergeleken met het werk van Märkli, Šik of Kerez.



## 23 Löwenbräu-Areal

Annette Gigon / Mike Guyer Architects & Atelier WW

2014

Limmatstrasse 270, 8005 Zürich



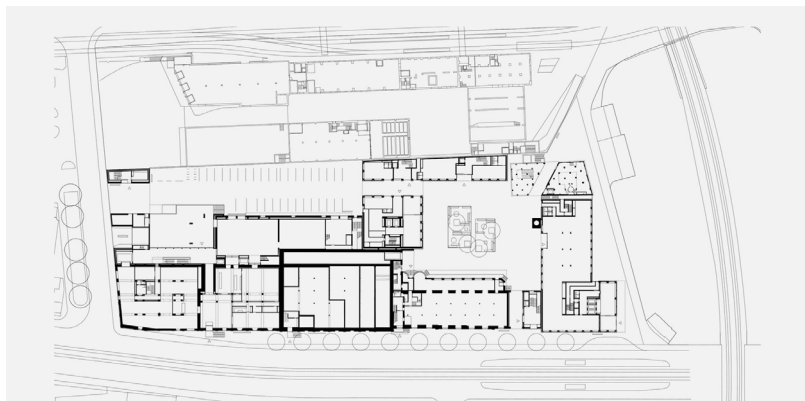
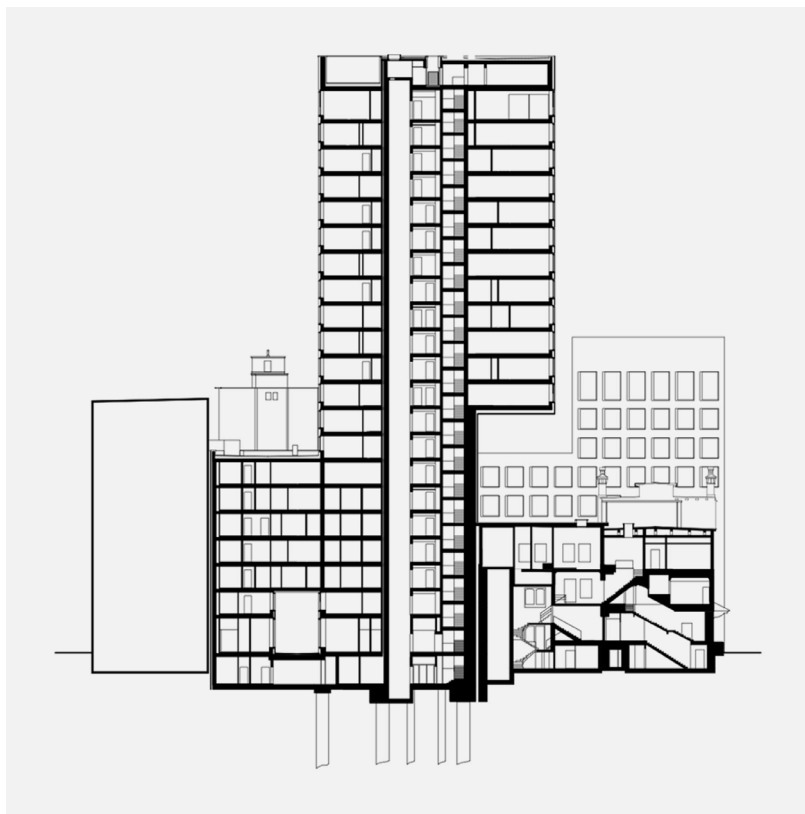
In de schaduw van de 118 m hoge graansilo, ook wel bekend als ‘Kornhaus’, en langs de oevers van de Limmat bevindt zich het Löwenbräu-Areal, genoemd naar de voormalige bierbrouwerij die hier gevestigd was. Het gebouwencomplex wordt gekenmerkt door een lange geschiedenis van verbouwingen en aanpassingen. Het centrale hoofdgebouw aan de Limmatstrasse dateert uit 1897. Doorheen honderd jaar breidde de brouwerij verschillende keren uit, tot het bier in 1996 na vijftien jaar leegstand plaats maakte voor kunst .

Op deze locatie werd toen de 'Löwenbräu' geopend, een kunstencentrum waar de Kunsthalle, het Migros museum für Gegenwartskunst, Hauser & Wirth en een handvol andere gallerijen hun onderkomen vonden. Deze organisatie noemt zich tot op de dag van vandaag een kind van de 'Opernhauskrawalle', een reeks rellen in de jaren 80 tegen het hoge budget dat voorzien werd voor de renovatie en uitbreiding van het operagebouw aan de Sechseläutenplatz, waardoor voor de andere kunstinstellingen in de kou bleven staan. Een meer diverse en open kunstenscène die ruimte gaf aan discussie, was toen het streefdoel.



In 2003 werd een architectuurwedstrijd uitgeschreven die werd gewonnen door Annette Gigon / Mike Guyer Architects in samenwerking met Atelier WW. De omvorming van 1996 van brouwerij naar kunstencentrum vormde de basis van het project, de verscheidenheid aan functies werd bestendigd door het toevoegen van woningen, kantoren en nieuwe expo-ruimtes. 'Löwenbräu Black' is de centrale woontoren, die op de begane grond het beschermde 'Brauereihof' opnieuw afbouwt en zich langs de Limmatstrasse toont met een expressieve uitkraging, mogelijk gemaakt door middel van ophanging aan de bovenste band. De toren herneemt de volumetrische verhoudingen van de silo's die het uitzicht van deze buurt altijd al gekenmerkt hebben. Langs de zijde van de spoorweg vormt 'Löwenbräu Red' samen met de gerestaureerde stalen silo's één architecturale compositie. Aan deze zijde zijn de kantoren ondergebracht. De rode keramische gevelpanelen trekken de kleurstelling van de bestaande bakstenen gebouwen op straatniveau door, waar de zwarte keramische tegels eerder de typologie van de silo op een verfijnde wijze versterkt.

'Löwenbräu White' sluit volumetrisch aan bij de bestaande gebouwen, maar neemt met zijn gevel in zichtbeton iets meer afstand van het historische brouwerijcomplex. In dit deel zijn de verschillende kunstinstellingen ondergebracht. Dit volume maakt een expressieve hoek langs de Limmatstrasse door aan het bouwdeel uit 1928 twee forse verdiepingen toe te voegen.





## 24 Tanzhaus

Barozzi Veiga

2019

Wasserwerkstrasse 127a, 8037 Zürich



Het Tanzhaus Zürich ligt langs de rivier de Limmat, op dezelfde plek van het voormalige gebouw dat in 2012 door brand werd verwoest. Het is een belangrijke culturele instelling: een dansschool die het symbolische centrum van de buurt is geworden. Het Tanzhaus vormt een nieuwe kunstmatige topografie, met een eenvoudig, trapsgewijs volume dat in de helling van de rivieroever geïntegreerd is en dat vanaf straatniveau nauwelijks zichtbaar is. Op het dak bevindt zich een nieuwe openbare ruimte aansluitend op de bestaande paden die op verschillende niveaus parallel aan de rivier lopen. Aan de voet wijkt het nieuwe gebouw van de perceellijn terug om de populaire promenade meer ruimte te geven en een uitnodigend entreegebied te creëren.

Het programma is duidelijk over twee niveaus verdeeld, waarbij het private deel op het bovenste niveau van de publieke zone op het onderste niveau wordt gescheiden. Deze verdeling maakt ten eerste verschillende toegangen mogelijk om zo de circulatie rond het gebouw activeren, en versterkt ten tweede het werken met verschillende schalen op de twee niveaus het openbare karakter van het gebouw op het niveau dat in direct contact staat met de Limmat.

Het gebouw lost de relatie met zijn omgeving op door de articulering van zijn hoofdgevel, die als een soort infrastructuur is vormgegeven. De doorlopende gevel kan worden gelezen als een herinterpretatie van

elementen uit de nabije omgeving als getuigen van het industriële verleden in dit gebied, zoals de metalen structuren van de brug. Behalve de visuele referentie vloeit de repetitieve trapeziumvorm ook voort uit de keuze voor isolerend beton. Gezien de lagere structurele sterkte ten opzichte van traditioneel beton, zijn de taps toelopende vormen structureel interessant door de kleinere overspanningen. De herhaling van deze bijzondere vorm en het gebruik van een performant isolatiebeton (van het type Liapor) maken een continue structurele gevel mogelijk, die tegelijkertijd het gebouw beschermt en karakteriseert. Tot slot zorgt het natuurlijk zonweringssysteem, met klimplanten over spankabels, ervoor dat het zonlicht in de zomer wordt gemitigeerd, maar in de koelere seizoenen kan binnendringen.



## 25 Areal Kuppe

Esch Sintzel

2021

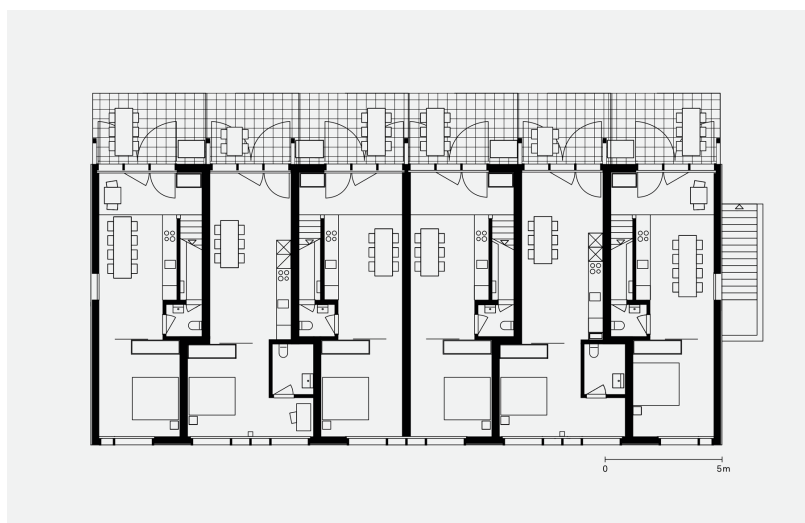
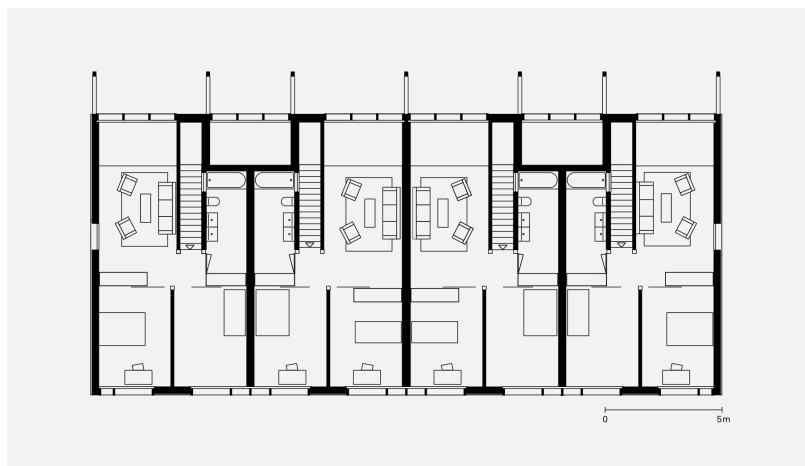
Bergstrasse 79-87, 8810 Horgen-Oberdorf



Het project Areal Kuppe is onderdeel van een groter geheel, namelijk de wijk Trift aan de rand van Horgen-Oberdorf, gelegen ten zuidwesten van Zürich stad bovenaan een heuvel die afloopt richting Zürichsee. Het wil een duurzame vorm van planning zijn waarbij het sociale, ecologische en het architecturale aan hoge kwaliteitsnormen onderworpen zijn. Het hart van de nieuwe Trift Horgen-wijk wordt door een historisch ensemble gevormd dat als ontmoetingscentrum van de buurt bewaard en ingericht



wordt. De site wil een grote verscheidenheid aan bewoners aantrekken, maar ook commerciële bedrijven en kantoren, alsook gemeenschappelijke functies zoals onder andere een buurtcafé en een kinderdagverblijf worden voorzien.



Op ecologisch vlak voldoet de wijk aan de eisen van de 2000-watt maatschappij (zie onder). Op vlak van energie en materiaalverbruik wordt getracht naar een minimum te streven, zo is de verwarmingsinstallatie aangesloten op een stadverwarmingsnet dat zijn warmte uit de afvalverbrandingsinstallatie van Horgen haalt en wordt de elektriciteit door fotovoltaïsche panelen geproduceerd. Ook planmatig vertalen de appartementen zich in een zekere 'compactheid' waarbij de ruimtes op kamergroottes van 14 m<sup>2</sup> gebaseerd zijn die op deze manier een flexibele invulling kunnen krijgen.

Op vlak van mobiliteit wordt er gesteld dat de toekomstige bewoners zonder auto mobiel zullen zijn. Om in aanmerking te komen om een woning te huren mag men geen auto bezitten. Bovendien zijn er slechts een beperkt aantal bezoekersparkings voorzien zodat de site hoofdzakelijk autovrij kan blijven. De wijk is immers goed met het openbaar vervoer ontsloten: er is een bushalte in de buurt, alsook een autodeelsysteem, fietsenstallingen en oplaadpunten voor e-bikes.

De wijk Areal Kuppe telt in totaal vijf woongebouwen en dertig wooneenheden en werd in 2021 opgeleverd. Door de cirkelvormige opstelling van de woongebouwen en hun consequente oriëntatie ten opzichte van elkaar, leggen de architecten een bijzondere nadruk op het opkomende vrije centrum. Bedoeld als een plek van nabuurschap, samenkomst en toe-eigening, beschrijven de planners de centrale weide als de “werkelijke protagonist van de nederzetting”.

De gebouwen bestaande uit twee verdiepingen zijn opgetrokken uit hout, waarbij een verwijzing naar tijdelijke ‘circuswagens’ niet veraf is. De appartementen zijn als duplex georganiseerd en lopen van voorgevel naar achtergevel. De overhangende daken zorgen ervoor dat elke woning zijn eigen buitenruimte of patio heeft, georiënteerd naar het binnenplein, een weide die door alle bewoners kan gebruikt worden. Grote schuurdeuren met een hoogte over twee niveaus openen of sluiten de volledig beglaasde gevel naar de centrale weide.

### **2000-watt maatschappij** (bron wikipedia)

De 2000-watt-maatschappij is een milieuvisie, voor het eerst in 1998 geïntroduceerd door het Zwitserse Federale Instituut voor Technologie in Zürich (ETH Zürich). Ze stellen voor dat de gemiddelde burger van de eerste wereld zijn totale gemiddelde primaire energieverbruik terugbrengt tot niet meer dan 2000 watt (d.w.z. 2 kWh per uur of 48 kWh per dag) tegen het jaar 2050, zonder zijn levensstandaard te verlagen.

Het concept heeft niet alleen betrekking op persoonlijk of huishoudelijk energieverbruik, maar op het totaal voor de hele samenleving, inclusief opgeslagen energie, gedeeld door de bevolking.

2000 watt is ongeveer het huidige wereldgemiddelde van het totale primaire energieverbruik. Dit vergeleken, in 2008, met gemiddelden van ongeveer 6.000 watt in West-Europa, 12.000 watt in de Verenigde Staten, 1.500 watt in China, 1.000 watt in India, 500 watt in Zuid-Afrika en slechts 300 watt in Bangladesh. Zwitserland zelf, dat toen gemiddeld ongeveer 5.000 watt gebruikte, was voor het laatst een 2000-watt samenleving in de jaren 1960. Verder is het de bedoeling dat het gebruik van op koolstof gebaseerde brandstoffen binnen 50 tot 100 jaar uiteindelijk wordt teruggebracht tot niet meer dan 500 watt per persoon.

De visie werd ontwikkeld als antwoord op zorgen over de klimaatverandering, energiezekerheid en de toekomstige beschikbaarheid van energievoorraden. De visie wordt gesteund door het Zwitserse federale energiebureau, de vereniging van Zwitserse architecten en ingenieurs en andere instanties.



81  
b

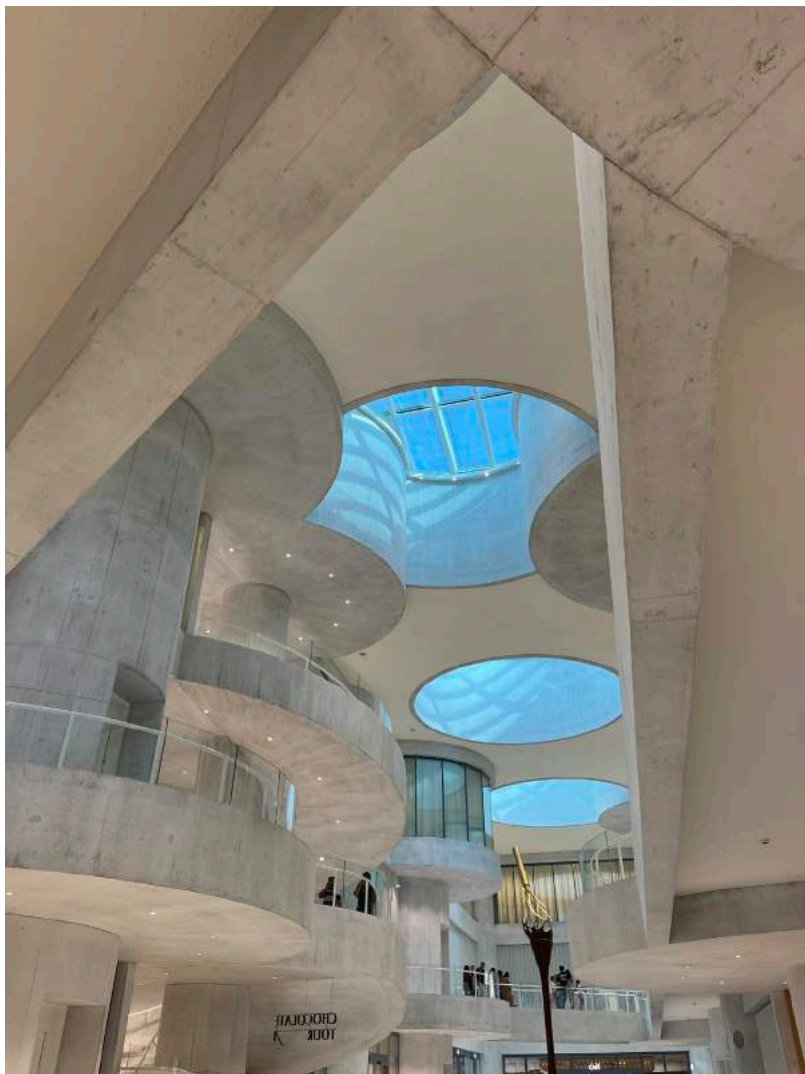


## 26 Lindt Home of Chocolate

Christ & Gantenbein

2020

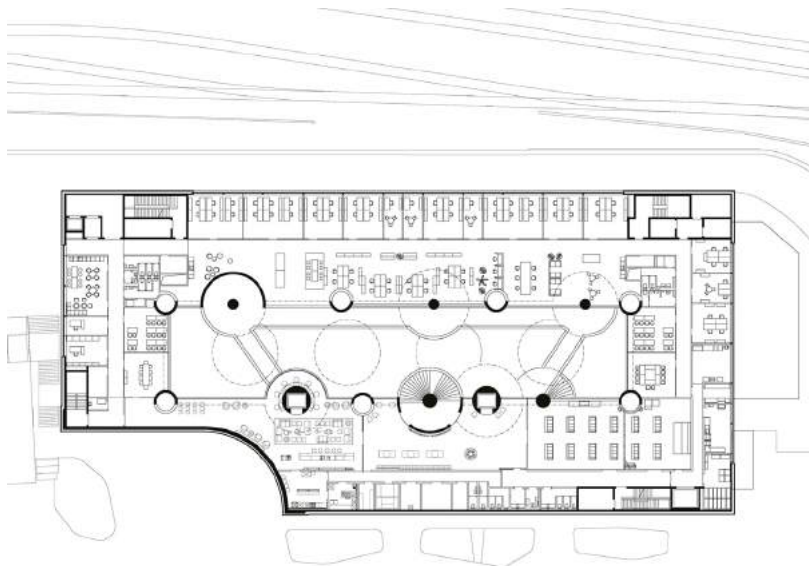
Schokoladenplatz 1, Seestrasse 204, 8802 Kilchberg



Dit betreft een gebouw dat het drukst bezochte gebouw van Zwitserland dient te worden: het grootste chocolademuseum ter wereld, een chocoladewinkel van vijfhonderd vierkante meter en een chocoladefontein, die met zijn negen meter hoogte, de grootste in zijn soort zou zijn. Bij de opening in 2020, zes jaar nadat Christ & Gantenbein de architectuurwedstrijd wonnen, is het duidelijk dat de ambities voor dit gebouw hoog waren.

Langs de buitenzijde stelt het gebouw zich toch bescheiden op. De roestkleurige bakstenen gevel legt een duidelijke link met de omliggende gebouwen en zorgt ervoor dat deze nieuwe toevoeging een onderdeel van de historische fabrieksite wordt, waar men al sinds 1899 chocolade maakt. Het gestreepte fries en de zorgvuldige detaillering van de blinde gevel maken meteen duidelijk dat dit gebouw meer is dan een standaard productiefaciliteit. Op één van de vier hoeken plooit het gebouw zich terug, de standaard gevel wordt onderbroken door een wit geglazuurde variant die is afgeboord met gouden letters. De sprong in de gevel zorgt voor een voorplein en de contrasterende materialiteit van de gevel zet het publieke karkater van het gebouw in de verf. Historische referenties als Palladio's Il Redentore in Venetië en 'the decorated shed' zoals beschreven door Venturi zijn niet ver weg.

Wanneer je het gebouw betreedt, kom je in een totaal andere wereld terecht. Het langgerekte atrium wordt gevormd door dragende ronde kolommen en wanden, waardoor het een grotachtige aanblik krijgt. De ronde daklichten versterken dit effect. Bruggen die het atrium doorkruisen, spiraaltrappen die zich in de gebogen wanden passen en de liften die zijn ondergebracht in de kolommen, zorgen er samen met de hordes toeristen voor dat het gebouw bruist van het leven. De chocoladefontein, die onderdeel is van het tentoonstellingsontwerp door het Duitse Atelier Brückner, geeft de lucht een geur verzadigd van cacaoaroma. Naast een belevingscentrum bevinden zich in het gebouw ook kantoren, een onderzoeks- en ontwikkelingsafdeling, een productielijn, een winkel en een café.



## 27 Werkbundsiedlung Neubühl

Paul Artaria, Max Ernst Haefeli, Carl Hubacher, Werner Max Moser, Emil Roth, Hans Schmidt, Rudolf Steiger

1932

Westbühlstrasse, 8038 Zürich



De Werkbundsiedlung Neubühl aan de Nidelbadstrasse in Zürich-Wollishofen wordt als het prototype en de belangrijkste algemene ontwikkeling in de stijl van het Nieuwe Bouwen in Zwitserland beschouwd. Het is een van de modelwijken zoals ze na de Weissenhof-Siedlung in Stuttgart werden ontwikkeld.

De woonwijk, bestaande uit 121 huizen met 194 wooneenheden, werd tussen 1930 en 1932 tijdens de Grote Depressie gebouwd vanuit een particulier initiatief door de coöperatie Neubühl. Voor het ontwerp tekende een collectief rond de architecten Paul Artaria, Max Ernst Haefeli, Carl Hubacher, Werner Max Moser, Emil Roth, Hans Schmidt, Rudolf Steiger en de algemene secretaris van de Zwitserse Werkbund Friedrich T. Gubler.

Vanaf 1925 werd in stedelijke woonwijken systematisch rijenbouw in plaats van blokbebouwing met binnenplaatsen toegepast. De parallelle rijen huizen konden beter naar de zon georiënteerd worden gericht en tegen lawaai worden beschermd, en de luchtwisseling werd niet gehinderd door dwarsblokken. De locatie van Neubühl voldoet door de ligging op een groene heuvelrug boven het meer aan de eisen van licht, lucht en zon. Het concept van rijen huizen haaks op de weg en loodrecht op de helling zorgt ervoor dat alle appartementen zich verhouden tot het landschap – oorspronkelijk hadden quasi alle appartementen een onbelemmerd zicht op



het meer. Met zijn modulaire opbouw kent Neubühl een verscheidenheid aan verschillende flattypes die aan zowel alleenstaanden als gezinnen met kinderen ruimte bieden. Het kan flexibel inspelen op veranderende woonsituaties. Er is ook een gemeenschapsruimte, een kinderdagverblijf, winkels en ateliers. Er was zelfs een theehuis gepland.

Platte daken, een lichte gevelkleur en lintramen vertonen kenmerken van modern bouwen, zij het in een pragmatische uitvoering. De kubistische vormtaal wordt door de fijne dakoversteken en de gevelkleur in een beige tint genuanceerd. De constructie in 'Schottenbau' maakt een plan- en gevelontwerp mogelijk, vrij van dragende functies.

De gebouwen werden voor de middenklasse ontworpen. De eerste bewoners van Neubühl waren jonge mensen, waaronder grafische kunstenaars, kunstschilders, ontwerpers, acteurs, musici, schrijvers en architecten. Zij voelden zich aangetrokken tot de toen moderne woningen met platte daken aan de zuidelijke rand van Zürich.

Werkbundsiedlung Neubühl werd in 1985-86 door ARCOOP (Ueli Marbach, Arthur Rüegg) grondig gerenoveerd. In 1986 werd Neubühl in de kantonale inventaris van beschermde kunst- en cultuurhistorische objecten opgenomen.



## 28 Strandbad Wollishofen

Hermann Herter

1939

### Renovatie Strandbad Wollishofen

Niedermann Sigg Schwendener architekten

2014

Seestrasse 451, 8038 Zürich



Tussen het einde van de negentiende eeuw en 1960 verviervoudigde de bevolking van Zürich tot 440.000 inwoners. Hermann Herter, stadsarchitect tussen 1919 en 1942, speelde een beslissende rol in de noodzakelijke architectonische ontwikkeling. Hij ontwierp onder andere de tramhaltes Bellevue en Paradeplatz, het overdekte zwembad van de stad, Haus Konstruktiv, het Tramdepot bij de Seebahngraben, het Amtshaus V op de Werdmühleplatz, het gymnasium Sihlhölzli en Strandbad Wollishofen. Als expert en arbiter beïnvloedde hij de woningbouw zonder zelf particuliere bouwactiviteiten te verrichten. Om de binnenstad van Zürich kleurrijker te maken, trok hij kunstenaars aan. Herters aanvankelijke barokke Heimatstil veranderde in een neoklassieke architectuurtaal met een voorkeur voor symmetrische en monumentale ruimtelijke effecten.

Strandbad Wollishofen, gebouwd in 1939, is opgenomen in de gemeentelijke inventaris van historische monumenten als exemplarisch voor zijn late werk binnen het Nieuwe Bouwen en als een waardevol voorbeeld van de badcultuur. Typisch voor de architectuur van Herter is onder andere het filigrane paddenstoeldak, dat in een gelijkaardige vorm bij de tramhaltes Bellevue en Paradeplatz terug te vinden is. Tot 2000 onderging het complex verschillende veranderingen, waarbij verschillende voorlopige oplossingen het oorspronkelijke en conceptuele ontwerp van de sobere architectuur van beton en hout verdoezelden. In 2005 nam het gemeentelijk sportbureau het Strandbad van een particuliere huurder over. De in 2007 uitgeschreven wedstrijd werd door Niedermann Sigg Schwendener Architekten met een voorstel voor een terughoudende restauratie gewonnen. Aangezien de eerste verbouwingen na de voltooiing in 1939 waarschijnlijk door Hermann Herter zelf gepland waren, besloten de architecten daarom in overleg met monumentenzorg de toestand van de jaren 1940 als toonaangevend te beschouwen. De renovatie (2013-2014), met onder andere restauratie van het poreuze beton, bracht het gebouw terug naar de oorspronkelijke sfeer die door zichtbeton en larikshout bepaald werd.





## 29 Landesmuseum

Christ & Gantenbein

2016

Museumstrasse 2, 8001 Zürich



Emanuel Christ en Christoph Gantenbein hebben sinds hun afstuderen in 1998 samen een bureau dat intussen uitgegroeid is tot zowat het meest vooraanstaande van de jongere generatie Zwitsers. Ze staan vooral bekend om hun uitbreiding van het Kunstmuseum in Bazel en om de uitbreiding van het Zwitsers Nationaal Museum in Zürich. Christ & Gantenbein hebben al aan heel wat prestigieuze architectuurinstituten lesgegeven. Ze zijn ook verantwoordelijk voor de Typology-reeks: een reeks architectuurboeken met bestaande gebouwen van over de hele wereld.

Dat maakt dat hun praktijk er één is die in directe relatie staat met de rijke architectuurgeschiedenis. Hun aanpak is daarom niet Rossiaans-typologisch: elk project gaat een eigen relatie aan met de geschiedenis en met de plek. Binnen het oeuvre van Christ & Gantenbein tekenen zich zodoende continuïteiten af, maar evengoed breuken of disrupties.

De uitbreiding voor het Nationaal Museum illustreert dit. De architecten plaatsten een bijzonder nieuw volume, met tentoonstellingsruimtes, een bibliotheek en een auditorium, naast het bestaande, kasteelachtige Nationaal Museum. Dat laatste werd aan het einde van de negentiende eeuw door de Zwitser Gustav Gull in neostijl gebouwd. Het ruw beton van het nieuwe volume accordeert met de (relatief) oude natuursteen; de grillige vorm van de uitbreiding refereert enigszins aan de eveneens grillige dakvorm van het bestaande museum. Daarnaast functioneert de nieuwe vleugel vooral als een poort tussen het gebouw van Gull en het aanpalende Platzspitz Park. Oud en nieuw vormen een ensemble, in plan en in de ruimte, maar ze lijken elkaar ook uit te dagen in hun architecturale eigenzinnigheid. En dat laatste is voor Christ & Gantenbeins gebouw eerder een understatement, want nergens is er sprake van een duidelijke constructieve logica, laat staan van de glas-, staal- en betonzakelijkheid van zoveel andere gebouwen in Zürich.

Jarenlang had het aanpalende Platzspitz Park een kwalijke reputatie als trefpunt voor drugsverslaafden. Na een tijdelijke sluiting organiseerde de stad doorgedreven controles en herwon het park aan 'beleving'. Bij de renovatie en uitbreiding van het museum namen Vogt Landschapsarchitecten de omgeving rond het museum - die direct aansluit op het park - voor hun rekening. De museumsite telt verschillende buitenruimtes, die dankzij hun eenvormige bestrating een visuele eenheid vormen. De architecten lieten zich inspireren door de naastliggende rivieren Limmat en Sihl: rivierstenen zijn geïntegreerd in de betonnen bestrating. Er zijn extra bomen aangeplant, wat zorgt voor een schaduwrijke en sfeervolle omgeving. Spiegelende waterbassins en comfortabel meubilair voegen een extra toets toe aan het rustige ontwerp.

(Architectuurwijzer)

## 30 Kunsthaus Zürich

David Chipperfield Architects  
2008-2020  
Heimpl. 1/5, 8001 Zürich



Het Kunsthaus Zürich is het grootste kunstmuseum in Zwitserland en bestaat uit vier gebouwen uit verschillende tijdperken – het Moser gebouw (arch. Karl Moser en Robert Curjel, 1910, uitbreiding in 1924), het Pfister gebouw (arch. gebroeders Pfister, 1958), het Müller gebouw (arch. Erwin Müller, 1976) en de Chipperfield uitbreiding uit 2020. Het nieuwe vrijstaande gebouw huisvest de collectie klassiek modernisme, de Bühle collectie, kunst vanaf 1960 en tijdelijke tentoonstellingen.

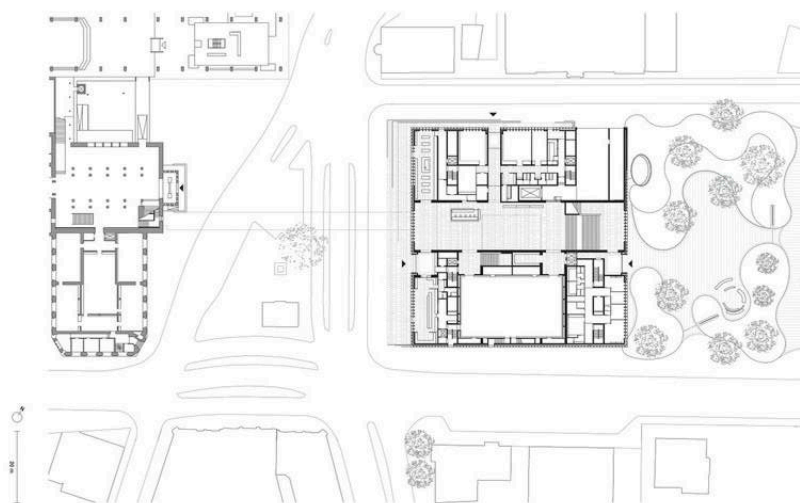
Op basis van het masterplan 'Central Campus' uit 2007, vormen de museumgebouwen en het theater Schauspielhaus aan de oostkant van de Heimplatz een 'poort naar de kunsten' als een stedelijke toegang tot de 'educatieve mijl' – waarlangs de grote vrijstaande gebouwen van de universiteiten van Zürich als een parelsnoer naar het noorden zich positioneren. Het stedenbouwkundige concept voor de uitbreiding voorzag in de plaatsing van een helder geometrisch volume aan de noordelijke rand van het plein. De bouwvorm refereert naar de oude kantonnale school die in 1842 in het noorden van het terrein werd gebouwd en die



met zijn architectonische helderheid het stedelijk frame bepaalt. Het stedenbouwkundig plan definieert twee nieuwe stedelijke ruimten: het stadsplein in het zuiden (Heimplatz), aan alle vier zijden omkaderd door gebouwen, en de nieuwe kunsttuin in het noorden als een open en doorwaadbare natuurlijke omgeving. De royale entreehal van het museum die over de hele diepte van het gebouw doorloopt, creëert met zijn ramen van vloer tot plafond een verbinding tussen de twee nieuwe buitenruimtes. Onder het plein verbindt een bezoekerspassage het nieuwe gebouw met het bestaande Kunsthaus, waardoor er één institutionele eenheid ontstaat.

De architecturale uitdrukking van de nieuwbouw is geïnspireerd door de traditionele stenen gevels zoals die van het bestaande Kunsthaus en vele andere belangrijke openbare gebouwen in Zürich. De slanke verticale vinnen uit lokale Jurassic kalksteen met gezaagde oppervlakken, die op regelmatige afstanden in de gevel geplaatst zijn, verankeren het gebouw op een eigentijdse manier in de stedelijke en culturele context.

De interne organisatie is gebaseerd op het concept van een 'huis van kamers', waarbij elke kamer zijn eigen karakter krijgt door variaties in grootte, oriëntatie, materialiteit en verlichting. Alle openbare functies, zoals het café, de evenementenhal, de museumwinkel en de educatieve diensten, zijn langs de centrale entreehal op de begane grond gerangschikt, terwijl de twee bovenste verdiepingen voor het tentoonstellen van kunst voorbehouden zijn. De verschillend gedimensioneerde tentoonstellingsruimten worden gekenmerkt door een rustige materialiteit en een overvloed aan daglicht – via de ramen op de eerste verdieping en lichtkoepels op de tweede verdieping. Behalve de natuurstenen en houten vloeren valt het zichtbeton voor plafonds en wanden op – lambriseringen tot op deurhoogte, al dan niet in messing, wisselen het zichtbaar gelaten beton af.









Stadelhofen Station  
Santiago Calatrava, 1990



## 31 Bleicherweg Zürich

Meier Hug Architekten

2018

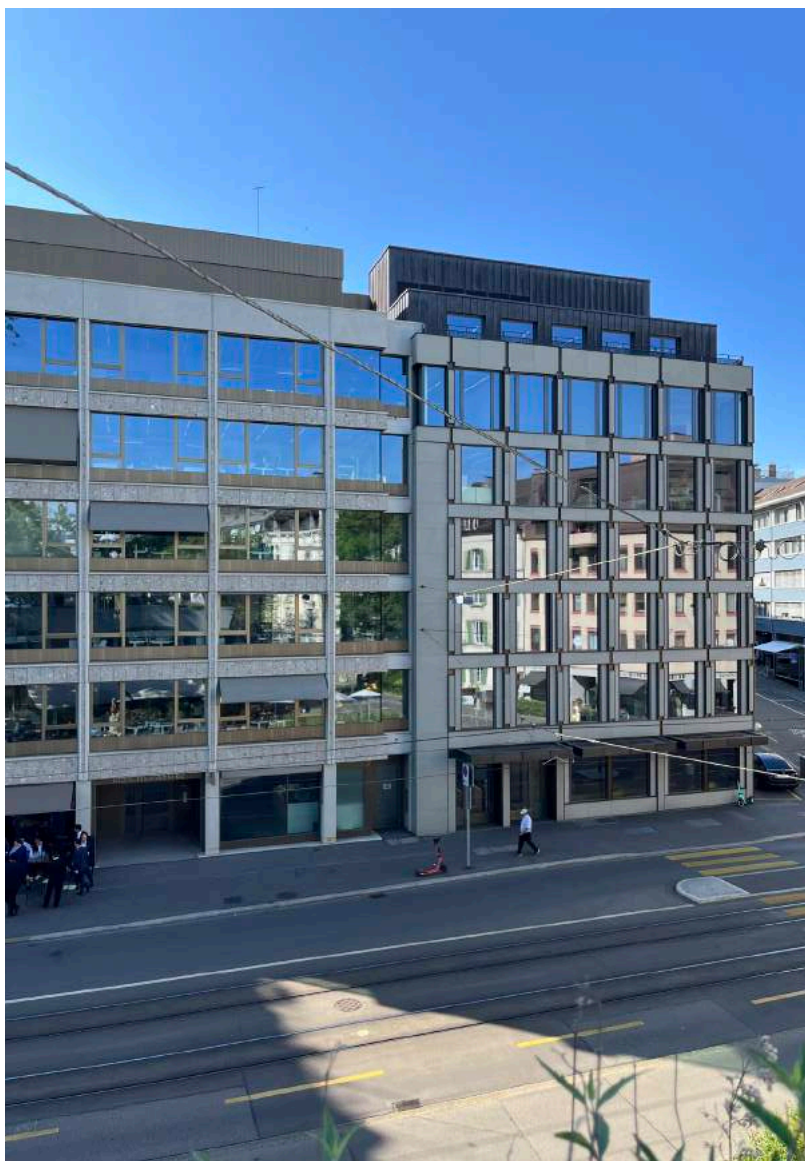
Bleicherweg 62, 8002 Zürich

## Sanierung Geschäftshaus Bleicherweg

Bolthausen Architekten

2018

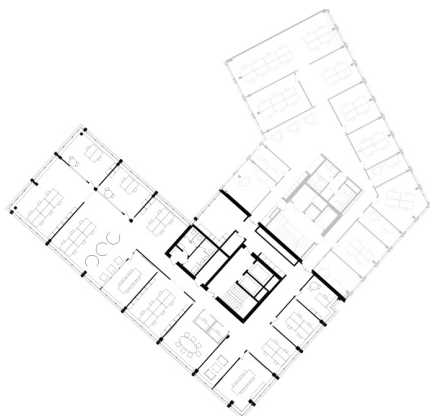
Bleicherweg 58, 8002 Zürich



De twee panden op de hoek van de Bleicherweg en de Tödistrasse werden los van elkaar gerenoveerd, maar vertellen een gelijkaardig verhaal. De gunstige locatie en de grote vraag naar kantoorruimtes maakte dat bij de constructie in de jaren 70 de gebouwen zo efficiënt mogelijk werden opgezet. De gebruikelijke vijf verdiepingen van de naburige 19de-eeuwse panden werden geoptimaliseerd tot zes en de massieve stenen muren maakten plaats voor een metalen, nauwelijks geïsoleerde huid.

Meier Hug Architekten won de prijsvraag voor de renovatie van nummer 62, de linkse kavel. In hun ontwerp grijpen ze terug naar kenmerkende principes uit de architectuur van kantoorgebouwen in de jaren 40 en 50. Het bankkantoor van Roland Rohn op de Paradeplatz en het gebouw van Otto Rudolf Salvisberg op nummer 18-20 van de Bleicherweg tonen een sterk, maar verfijnd ritme in gewapend beton, al dan niet bekleed met natuursteen. Waar de oorspronkelijke gevel ontworpen werd zonder rekening te houden met de achterliggende structuur, grijpen Meier Hug Architekten deze nu wel aan om de geleding van hun gevel ontwerp te bepalen. De betonnen pilasters leggen met hun profilering en Nagelfluh-invulling de link met de omliggende herenhuizen uit de Wilhelminische periode. Nagelfluh is een conglomeraatgesteente afkomstig uit het Molassebekken, dat doet denken aan beton en daarom ook in de volksmond 'Herrgotts beton' wordt genoemd.

Bolthausen Architekten ontwierp de nieuwe gevel van nummer 58. Net zoals Meier Hug Architekten stappen ze af van de metalen huid van het originele ontwerp. Bolthausen kiest ervoor om de natuursteen in een koperen kader te plaatsen, zo trachten ze de link te leggen tussen het steenachtige uitzicht van de stad en de metalen gevel van het flankerende gebouw. Kolommen en balken tonen een logica die aan de zwaartekracht onderhevig is. Op de hoek wordt echter duidelijk dat dit slechts een bekleding betreft. Waar Meier Hug Architekten teruggrijpen naar hun directe voorgangers, refereert Bolthausen aan de klassieke orde. Kolommen hebben een kapiteel en basis en er is een subtiele geleding van de gevel met een plint en kroon.



## 32 Hochhaus Zur Palme

Haefeli Moser Steiger

1964

Bleicherweg 33, 8002 Zürich

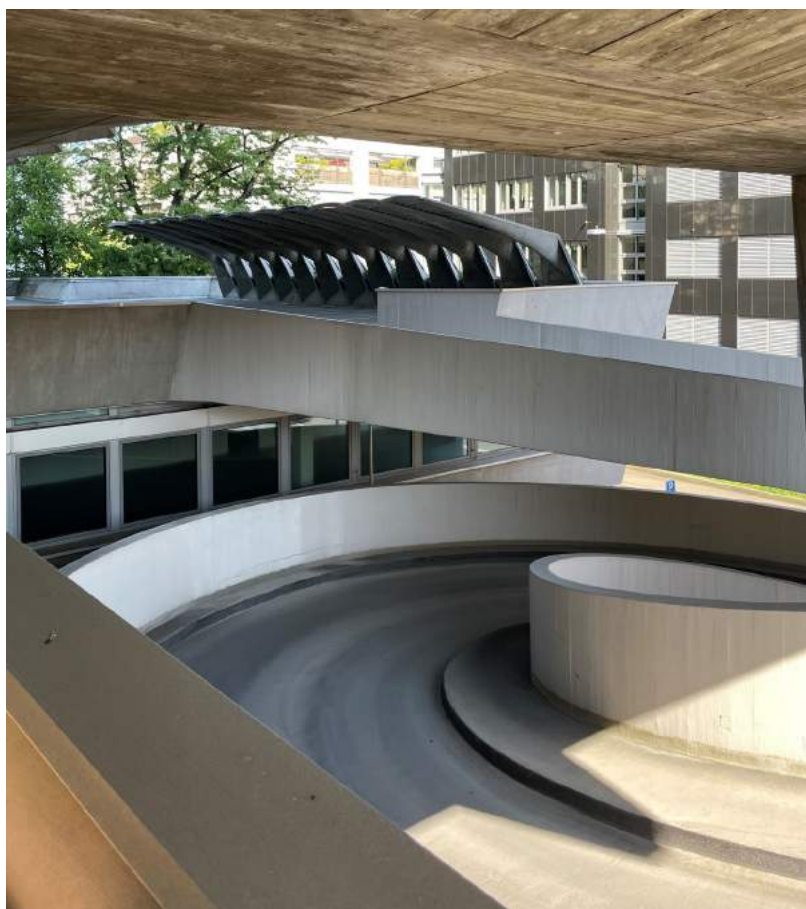


Het 50-meter hoge Hochhaus zur Palme was bij de voltooiing in 1964 een van de eerste wolkenkrabbers van Zürich. De naam verwijst naar de villa die er voordien in een weelderige tuin stond. De hoogbouw werd ontworpen door Haefeli Moser Steiger, een van de belangrijkste Zwitserse architectenbureau van de twintigste eeuw, opgericht in 1937 door Max Ernst Haefeli, Werner Max Moser en Rudolf Steiger. Hochhaus zur Palme was veelbesproken ten tijde van de bouw, maar is sinds 1996 als monument erkend. Sommigen herkennen in het gebouw de signatuur van Frank Lloyd Wright, voor wie Werner Max Moser een tijdje heeft gewerkt.



Uit de beschrijving van de architecten Haefeli Moser Steiger in de Schweizerische Bauzeitung in december 1965: “Langgerekte lage vleugels langs de straten (winkels) als opmaat naar de molenachtige hoogbouw in het midden van het blok. Deze twee componenten zijn samengevoegd, maar op zo’n manier dat het hoge deel, dat op zijn eigen machtige steunen staat, duidelijk afsteekt tegen de lage gebouwen. Twee met elkaar verstrengelde spiraalvormige hellingbanen, gescheiden voor op- en neergaand verkeer, leiden naar het brede parkeerterras boven de eerste verdieping en naar de parkeergarage in de kelder. De horizontale en verticale vervlechting van de buitenruimten en bouwstructuren resulteert in steeds wisselende perspectieven.”

De fontein op het voorplein, een ontwerp van Erwin Rehmann, heeft een transparante vloer waardoor daglicht doordringt tot in de garage. Op het parkeerterras worden de auto’s half overdekt door betonnen elementen die vaag aan palmladeren doen denken. De kunstinstallatie in de foyer is “De gevallen kroonluchter” uit 1996 van Ilja Kabakov, van wie het SMAK het kamergrote werk Die Toilette in zijn collectie heeft.



## 33 Hofgebäude St. Peter & Paul

Knorr & Pürckhauer Architekten

2020

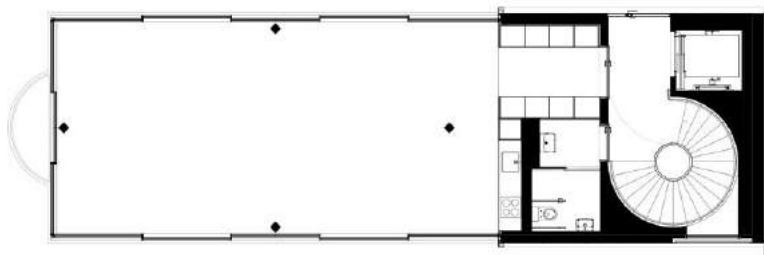
Hallwylstrasse 34, 8004 Zürich



In het binnengebied van een van de typerende, gesloten bouwblokken van deze wijk bevindt zich een verborgen architecturale parel. Althans het Hofgebäude St. Peter & Paul op het eerste zicht een vrijstaand tuinpaviljoen lijkt te zijn, betreft het eigenlijk een uitbreiding van het bestaande woonzorgcentrum ernaast. Via een ondergrondse verbindingsgang zijn de twee met elkaar verbonden en zo kan dit kleine gebouw ruimtes aanbieden die in het bestaande niet of onvoldoende aanwezig waren.

De bouw van het paviljoen werd aangegrepen om het gehele binnengebied op te waarderen, hekkens werden verwijderd, de verschillende verhardingen werden beter op elkaar afgestemd en de schaalbreuk met de hogere gebouwen langs de rand werd door het kleine gebouw verzacht. Het groen geoxideerde koperen dak en de frivool uitspringende dakrand geven het paviljoen een feestelijk karakter. Binnenin bevinden zich drie gestapelde ruimtes, op het gelijkvloers is een gemeenschappelijke ruimte, die ook door de buurt gebruikt kan worden. De verdiepingshoge

glazen wanden willen deze sterke relatie extra benadrukken. Onder het tentvormig dak bevinden zich kantoren voor de ondersteunende diensten van het woonzorgcentrum. De grote ronde ramen zorgen dat deze baden in het daglicht en de uitzonderlijke dakvorm is ook hier zichtbaar en geven de ruimte een specifiek karakter. In de kelder is een auditorium ondergebracht, een half rond daklicht op het einde van de ruimte zorgt voor natuurlijk licht en een serene sfeer. De drie ruimtes worden aan elkaar gereggen door een sierlijke ontworpen en vakkundig uitgevoerde spiltrap in witte en roze terrazzo treden.













## **REISBEGELEIDERS**

Sigrid Decramer

Arnaud Tandt

Ewout De Bleser



voila **niko** PORCELANOSA  
grupa



TRIPLE LIVING