

# 009

ARCHIPE

# cahier

Cahier is een periodieke publicatie van Archipel

## ( T O G E T H E R N E S S )

Hoe kunnen we vorm geven aan ruimtelijke patronen van togetherness, aan samenhangigheid? Hoe kunnen we ruimtelijke patronen en functies onderzoeken, bestuderen, analyseren, vormgeven op een manier dat ze het sociaal interactieve, het inclusieve, het integratieve, het speelse, het empathische, het interstitiële bevorderen?

## INHOUDSTAFEL

WIE WERKTE MEE .....	4
(VER)BEELDENDE STAD .....	18
In gesprek met Véronique Patteeuw, Bas Princen en Klaske Havik	
HOW TOGETHER .....	28
In gesprek met Alexander Römer, Joanne Pouzenc, Peter Zuiderwijk en Bert De Backer (ConstructLab)	
SPRAK ER IEMAND OVER ONZICHTBARE ZORG? ..	40
In gesprek met Gideon Boie (Bavo) en Jan De Vylder (IVJDV)	
THE ACT OF BUILDING .....	46
In gesprek met Laurens Bekemans (BC architects)	
DE KUNST VAN HET ONTMOETEN .....	60
In gesprek met Erik Wieërs (Vlaams Bouwmeester)	
A TALE OF TWO CITIES .....	80
In gesprek met Kelly Hendriks (B-ILD) en Pauline Fockedeey (Nord)	
LEEROMGEVINGEN ALS VERSTERKING VAN DE STEDELIJKE STRUCTUUR .....	86
In gesprek met Wout Maddens, Dieter Dobbelaere, Joris Hindryckx en Philippe Philippe Viérin (noArchitecten)	
OVER DE INGEVING VAN HET MOMENT EN HET PLAATSELIJK INZICHT .....	104
In gesprek met Laura Muyldermans	
HET LOT VAN MODERNISTISCHE GEBOUWEN ...	108
In gesprek met Wouter Callebaut (Callebaut architecten)	
COLOFON .....	126

## INLEIDING

De uitbraak van COVID-19 heeft het landschap van het alledaagse over de hele wereld volledig veranderd. Steden liggen er verlaten bij. Teken van menselijk leven ontbreekt, terwijl dieren het stedelijk territorium inpalmen. De luchtkwaliteit verbetert aanzienlijk. Mensen zien voor het eerst in hun leven de Himalaya, nochtans vlakbij, maar de smog sluiert de prachtige vergezichten. De natuur floreert, de stilte overheerst en we voelen ons ergens in een idylle, een paradijselijke thuis. Een nieuw landschap ontstaat. Helaas niet voor iedereen.

Plots zijn we *gekluisterd* aan huis. Wie plaats en buitenruimte heeft, kan genieten van deze plotse ommekeer. Een herbronning, een verpozing, even herademen in de malle molen van het jachtige leven. Thuis werken, thuis ontspannen, thuis studeren, thuis verblijven, ... thuis ...

Langzaam sijpelen nieuwsberichten binnen van achtergestelde kinderen, achterstand op school, gebrek aan middelen, groeiend huiselijk geweld, ... de keerzijde van de medaille.

Er komen nieuwe reglementen, een nieuwe dagelijkse *orde*, een nieuw dagelijks functioneren: afstand, bubbels, maskers, social distancing, ... Lijnen op de grond, stickers met regels, regels en regels, overal wachtrijen, plastic schermen, roosters op de grond, gridpatronen met wachtlijnen in winkels en publieke gebouwen, op de stoep voor de winkel, ... "We zijn gezichtsloze figuren geworden die afstand nemen."

Net in deze tijden is *samen* meer dan ooit belangrijk. Architectuur en publieke ruimte hebben als intrinsiek doel mensen samen te brengen, te verbinden. Zoals vorig jaar in Gent, tijdens het Festival van de Architectuur: "Verbind de stad!".

Hoe kunnen we vorm geven aan ruimtelijke patronen van *togetherness*, aan samenhangigheid? Hoe kunnen we ruimtelijke patronen en functies onderzoeken, bestuderen, analyseren, vormgeven op een manier dat ze het sociaal interactieve, het inclusieve, het integratieve, het speelse, het empathische, het interstitiële bevorderen? Hoe kunnen we omgaan met, of liever weerstand bieden aan deze tijdelijke (externe) realiteit van sociale afstandelijkheid?

Ruimte wordt cruciaal, met vooral aandacht voor de vermenging van en de transitie tussen private, publieke en collectieve ruimte, binnen het overkoepelende thema van *togetherness*.

Met deze publicatie blikken we terug op een bijzonder jaar. Een jaar waarin *together* soms op afstand moest en nog lezingen online georganiseerd werden. Ondanks de COVID-19 context was het ook een jaar waarin we samenwerkingen verdiepten, met de Triënnale Brugge en de Kortrijk Creativity Week. We hebben ervan genoten en veel uit geleerd, vooral het belang van *togetherness* en de kunst van het ontmoeten.

De lezingen van BC architects & studies en ConstructLab grijpen het bouwproces aan om een gemeenschap te dromen – met de nadruk op samen bouwen in plaats van wát ze bouwen. Ook Vlaams Bouwmeester Erik Wieërs kijkt voorbij de fotogenieke momenten van oplevering: hoe lééf je in een gebouw en hoe kan een gebouw zelf leven – aan de hand van deze vragen bespreekt hij de ervaring van gemeenschappelijke kwaliteiten die in traditionele verkavelingen en dorps architectuur gezocht wordt, maar die evenwel in collectieve woonvormen gevonden kan worden.

De beleving staat ook centraal in 'A tale of two cities' – een avond waarin twee jonge Brusselse architecten hun werk toelichten en reflecteren op de verschillende belevingen van Brussel & Bruxelles. Laura Muyldermans gaat in haar werk op zoek naar *togetherness* door de dialoog te zoeken met een buur. Ook in samenwerking met de Triën-nale Brugge bekijken we hoe *togetherness* reso-neert doorheen de tijd. Welke verbindingen kun je voelen over plekken heen en doorheen tijdlagen of tijdsbeelden? In een panelgesprek worden droom en werkelijkheid door elkaar geweven en reizen we van Venetië naar Oezbekistan en Tallinn, zonder Brugge echt te verlaten. Een concretere zoektocht naar verbinding met andere tijden wordt gegeven door Wouter Callebaut, die ons in het kader van de Open Monumenten Dag meeneemt langs de uitdagingen en betekenis van de restauratie van modernistisch erfgoed voor onze tijd. Tijd en beleving, ruimte-tijd, ruimte-beleving blijken essentieel te zijn in de constructie van een gemeenschap. Gemeenschappelijke ruimte, tijd en beleving van *togetherness* heeft beide nodig. Dit wordt prachtig geïllustreerd in de bijdrage van Gideon Boie, die ons meeneemt langs de Pilootprojecten (On) zichtbare zorg. Het Kannunink Jozef Triestplein in Melle laat ons zien dat een open plek – in een echte ruimte, een gebouw – toelaat om samen een plek toe te eigenen, zichzelf een plek te geven in de wereld en zo een gevoel van gemeenschap te doen ontstaan. Zo ontstaat de kunst van het ontmoeten.

Hera Van Sande

## WIE WERKTE MEE BINNEN DIT THEMA?

**B-ILD** staat voor *beeld* (in het Duits) en *bouwen* (in het Engels), en werd in 2009 door Kelly Hendriks en Bruno Despierre opgericht. Het bureau is in Brussel gevestigd. Het team is organisch gegroeid van twee naar negen mensen en focust op een veerkrachtige bureaustructuur met twee belangrijke aandachtspunten: het bouwen van kwalitatieve gebouwen en het beheren van een positieve werkomgeving voor onze medewerkers. De portefeuille van B-ILD is zeer divers qua schaal en programma, met de nadruk op openbare projecten. Verschillende opdrachten werden aan het bureau toegekend via wedstrijdprocedures zoals de Open Oproep van de Vlaams Bouwmeester, de Oproep van de Brusselse Bouwmeester en Oproep Winvorm. B-ILD kiest ervoor om projecten uit te werken die een meerwaarde creëren voor buurten en de samenleving. Essentieel zijn maatschappelijke relevantie en impact op de toekomst. B-ILD gaat op zoek naar projecten met een maatschappelijke meerwaarde en dit uit zich in programma's zoals scholenbouw, polyvalente ruimtes en bijzondere jeugdzorg. Bouwen heeft, bijna per definitie, een negatieve impact op de natuurlijke omgeving. Vanuit deze gedachte

gaan tal van essentiële vragen het bouwproces vooraf, waarbij duurzaamheid reeds bij de eerste ontwerpintenties begint.

**BC architects & studies** is een bekroond architectenbureau en geeft les aan de KULeuven Universiteit (BE), UHasselt Universiteit (BE), RWTH Aachen Universiteit en heeft eerder les gegeven aan EiABC Addis Abeba Universiteit (ET), ETH Zürich (CH), TU Stuttgart (DE), TU München (DE). Gestart tussen 2009 en 2012, bestaat het team momenteel uit de 4 medeoprichters en ongeveer 15 medewerkers, die vanuit Brussel werken aan projecten op het Europese en Afrikaanse continent. **BC studies** is een non-profit onderzoeks- en onderwijslaboratorium dat de materiële omgeving onderzoekt via constructie- en productieprocessen. BC studies manifesteert zich in onderwijs & educatie, consultancy, workshops en gepubliceerd onderzoek.

**ConstructLab** is een transdisciplinair design-build netwerk dat architecturale concepten en constructie samenbrengt. De organisatie breekt met de traditionele arbeidsverdeling en schakelt een team van getalenteerde ontwerpers-bouwers in – evenals sociologen,

stedenbouwkundigen, grafisch ontwerpers, curatoren, onderwijzers en webontwikkelaars - die het creatieve proces van de tekentafel naar het veld dragen. Hun gedeelde visie op een collaboratieve manier van werken combineert het creatieve met het praktische, het denken met het doen. Actief sinds het begin van de jaren 2010, heeft ConstructLab internationaal vele projecten ontwikkeld en gebouwd, van mobiele activatie-installaties tot langdurige structuren, activering van de openbare ruimte of scenografie van culturele instellingen. Meestal zijn niet alleen netwerkleden bij deze inspanningen betrokken, maar ook vrienden en handlangers, bewoners, amateurs en activisten. Het netwerk vindt zijn oorsprong in andere samenwerkingsverbanden die inmiddels zijn opgeheven of veranderd – net zoals ConstructLab voortdurend verandert, met nieuwe leden en nieuwe elementen. Een van de uitgangspunten is de evolutie van het Parijse collectief EXYZT, dat in 2002 werd opgericht door vijf architecten en bracht gedurende enkele jaren een transdisciplinair team bijeen dat niet alleen samenwerkte aan tijdelijke huisvestingsoplossingen in metropolen, maar deze ook collectief bewoonde. De groep viel

op den duur uiteen, maar vanuit haar dynamiek komt het potentieel voor het netwerk van ConstructLab. De pijler van samenwonen, naast gezamenlijk projectwerk, maakt ook integraal deel uit van hun manier van werken. Vier verenigingen verankeren momenteel het netwerk in België, Frankrijk, Zwitserland en Duitsland.

### **Gideon Boie**

(BAVO / Faculteit Architectuur KU Leuven) maakt een evaluatie op over recente realisaties, niet-uitgevoerde ontwerpen en spin-off's van de Pilotprojecten Onzichtbare Zorg. Onderwerp van gesprek is werk van noAarchitecten, architecten de vylder vinck taillieu, Sergison-Bates en Tom Thys en Studio Jan Vermeulen, Osar, NU architectuuratelier en Bovenbouw.

### **Bureau Nord**

bestaat sinds 2014. Valentin Bollaert en Pauline Fockedeey ontmoeten elkaar tijdens hun studies aan het Institut supérieur d'architecture Saint-Luc in Doornik. Aanvankelijk richtten ze Nord op, om te kunnen deelnemen aan een wedstrijd. Sindsdien beschouwen ze hun samenwerking als een mogelijkheid om te experimenteren. De architecten willen zich niet in een bepaald programma

specialiseren. Zo voeren ze zowel opdrachten uit voor de publieke ruimte, als voor kleinere scenografieën. Ze realiseren kleinschalige particuliere opdrachten, zoals de renovatie van het Café Caberdouche in Brussel en het brouwerijcafé L'Ermitage in Sint-Gillis. Ze zoeken tijdelijke samenwerkingen met andere bureaus en kunstenaars, die ze vanaf het begin van het ontwerpproces bij het project betrekken. 'Samenwerken met mensen uit andere disciplines voedt het concept, relateert het eigen vakgebied, en verrijkt het beroep', zo zijn ze van mening. Ze zien architectuur, eerder dan een doel op zich, vooral als een manier om een interessant denkproces te ontwikkelen.

### **Callebaut Architecten**

is een Belgisch architectenbureau gespecialiseerd in renovatie en restauratie van erfgoed. Het bureau focust zich hierbij op de essentie: het ondoen van het overbodige en het terugbrengen van het 'oude' cachet en de authentieke sfeer, met het oog op de nieuwe functie en toekomst. Deze afweging wordt samengevat in de term 'dynamisch behoud'. Wouter Callebaut studeerde in 2001 af als ingenieur-architect aan de Universiteit Gent.

Hij specialiseerde zich in erfgoed restauratie en studeerde verder in dit vakgebied aan de Istituto Universitario di Studi Superiori Pavia. In 2005 richt hij Callebaut Architecten op. Daarnaast is hij actief als gastdocent aan de Universiteit Gent.

### **Jan De Vylder**

studeerde af als architect aan Sint-Lucas in Gent. Sinds 2000 werkt hij zelfstandig. Eerst deelde hij het atelier met Trice Hofkens, daarna met Inge Vinck en Jo Taillieu, met wie hij van 2010 tot 2019 de studio Architecten de vylder vinck taillieu oprichtte. In hetzelfde jaar richtte hij samen met Inge Vinck de studio Architecten van de vylder inge vinck op. Hij was docent aan de Faculteit Architectuur KU Leuven Campus Sint-Lucas Brussel, aan de TU Delft, aan de EPFL in Lausanne en aan de Mendrisio Academie voor Architectuur. Sinds 2017 is hij professor aan de ETH Zürich.

### **Dieter Dobbelaere**

is directeur gebouwen en facilitair beheer bij Howest.

### **Klaske Havik**

doceert Methoden voor Analyse en Verbeelding aan de TU Delft. Haar onderzoek focust zich vooral op de ervaring, gebruik en verbeelding

van architectuur in relatie met de stad en de mens. Daarbij probeert ze verschillende disciplines te verbinden om tot nieuwe methoden voor analyse en ontwerp te komen. Vooral de productieve relatie tussen architectuur en literatuur is van belang. Zo publiceerde Havik in 2014 het boek *Urban Literacy. Reading and Writing Architecture* gebaseerd op haar doctoraat. Hierin demonstreert ze de constructieve bijdrage van literatuur binnen het kennisveld van architectuur. Klaske Havik ontving in 2014 de Nederlands prijs *Architect van het Jaar*. Naast docent is ze oprichter en redacteur van *Writingplace journal for Architecture & Literature* en schrijft ze ook literaire werken, zoals poëziebundels.

### **Joris Hindryckx**

is directeur van de Katholieke Hogeschool VIVES. Hij is een Belgische politicus voor CD&V en burgemeester van Houthulst.

### **Wout Maddens**

is sinds 2007 schepen van Bouwen, Wonen en Stadsvernieuwingprojecten voor stad Kortrijk.

### **Laura Muyldermans**

is een Belgische architecte gevestigd in Brussel. Ze studeerde

architectuur aan de KU Leuven, Istanbul Technical University en Tokyo University, waarna zij voor zeven jaar bij architecten de vyldeer vinck taillieu werkte. In 2018 werd ze aangesteld als praktijksistent aan de architectuurfaculteit van de KU Leuven en de ULB La Cambre Horta. Met haar bijdragen aan tentoonstellingen, lezingen, workshops en debatten zoals onder meer in Venetië (Biennale), Dublin (Science Gallery), Gent (Pecha Kucha), Brussel (BOZAR), Luik (Across) en Oslo architecture triennale neemt ze actief deel aan de architectuurcultuur in Brussel en daarbuiten.

**Véronique Patteeuw** doceert aan de École Nationale Supérieure d'Architecture et du Paysage Lille en is daarnaast ook gastdocent aan KULeuven. Haar onderzoeksveld ligt binnen de geschiedenis en theorie van postmoderne architectuur. In 2017 publiceerde ze *Mediated Messages: Periodicals, Exhibitions and the Shaping of Postmodern Architecture* samen met Léa-Catherine Szacka. Het boek is een verzameling van essays waarin de rol van media binnen de ontwikkeling van postmoderne architectuur in 1970 en '80 wordt onderzocht. Sinds

2005 is ze redacteur van *OASE, Journal for Architecture*.

#### **Bas Princen**

is een kunstenaar en architectuurfotograaf die zich focust op het stedelijk landschap. Hij studeerde industrieel ontwerpen aan de Design Academy in Eindhoven en architectuur aan het Berlage Instituut in Rotterdam. Via fotografie tracht Princen de transformatie in het landschap rondom hem vast te leggen. In de hoofdrol staan eerder onopvallende locaties, waar de stedelijke uitbreiding samenkomt in de afgezwakte natuur. Dit zijn vertrouwde 'urban' ruimtes, maar met een twist. In 2004 won Bas Princen de *Charlotte Kohler Prijs* voor jonge, beloftevolle kunstenaars en architecten. Op de Architectuurbiënnale van Venetië in 2010 ontving hij ook de *zilveren leeuw* samen met Office Kersten Geers David van Severen.

#### **Philippe Viérin**

is ingenieur-architect en vennoot van noAarchitecten, dat hij samen met An Fonteyne en Jitse van den Berg oprichtte in 1999. noA is gevestigd in Brussel en Brugge en werkt nationaal en internationaal aan opdrachten met complexe publieke programma's die vaak

een combinatie zijn van nieuwbouw en restauratie.

#### **Erik Wieërs**

studeerde in 1987 af als architect aan de Universiteit Antwerpen (UA), en in 1991 als licentiaat wijsbegeerte aan de Vrije Universiteit Brussel. Hij is docent architectonisch ontwerpen, verbonden aan de faculteit Ontwerpwetenschappen aan de Universiteit Antwerpen. Hij was stichtend vennoot van Meta Architectuurbureau en van Huiswerk architecten. Hij is lid van de Welstandcommissie van de stad Antwerpen. In 2011 richt hij Collectief Noord op, samen met Pieter Eeckeloo, Christopher Paesbrughe, Hans Van Bavel en Peter Wils.









"The first library of Muyinga, part of a future inclusive school for deaf children, in locally sourced compressed earth blocks, built with a participatory approach. Our work in Africa started within the framework of OpenStructures.net. BC was asked to scale the "Open structures" model to an architectural level. A construction process involving end-users and second-hand economies was conceived. Product life cycles, water resource cycles and energy cycles were connected to this construction process."

BC architects & studies  
Library in Muyinga, BC architects,  
© BC architects & studies





"Spaces for radical togetherness depends on the quality of the invitation, whether it is the invitation we produce to the local communities through the narrative we build around a spatial set up, or the invitation that is made to us as a group before we intervene. Maybe the first tool for togetherness shall be trust. To create an open architecture, it needs an open programme and it is not so often that institutions, cities or associations accept blindly to follow a process involving many uncertainties."

ConstructLab  
The Arch, ConstructLab  
© Bert De Backer





Een herwerking van het project Staat van Beleving tot een performance voor het festival Openbare Werken - expeditie zuid in de Vooruit (nu kunstencentrum VIERENLIJF) in Gent.

Laura Muyldermans in samenwerking met Bart Decroos, september 2021  
© Michiel Devijver







“These resources – around 36 million tonnes of excavated earth per year in Belgium with all the issues of transport and disposal – become beautiful, local, healthy, carbon neutral, zero waste products such as clay plaster, earth blocks and rammed earth, sold on the Belgian market.”

BC architects & studies

Fort V in Edegem, BC architects & studies,

© BC architects & studies





"We adapted the concept of using local materials on a project-by-project basis to a more systemic and scalable material stock production. In October 2018, we launched the cooperative BC Materials, transforming excavated earth from construction sites into building materials."

BC architects & studies  
Fort V in Edgem, BC architects & studies  
© Thomas Noceto

# (VER)BEELDENDE STAD

In gesprek met Véronique Patteeuw<sup>B</sup>, Bas Princen<sup>NL</sup>  
en Klaske Havik<sup>NL</sup>



Capriccio with Palladian buildings, Canaletto, 1756-1759

Wie denkt aan Brugge ziet wellicht een historische postkaart voor zich. Het is een krachtige toeristische aantrekkingspool, ooit gevormd naar het rolmodel van Neurenberg, waar het in stand houden van een middeleeuws beeld decennialang als aas werd uitgespeeld.

De afgelopen twintig jaar zet de stad echter sterk in op een meerstemmig verhaal door onder meer te investeren in kwalitatieve stadsvernieuwings- en bouwprojecten of in tijdelijke platformen zoals Triënnale Brugge, die tijdelijk een andere blik werpen op de stad.

Vertrekkende uit drie verschillende invalshoeken

bespreken we hoe taal en fotografie een invloed uitoefenen op ons denken. Op hoe gedachten bewust of onbewust in een bepaalde richting worden gestuurd. Hoe beelden onze verbeelding prikkelen of ons net met weerzin aan een plek doen (terug)denken. Klaske Havik, Véronique Patteeuw en Bas Princen gaan in dialoog op zoek naar die sluimerende lagen. Vertrekkende vanuit de architectuurgeschiedenis, -literatuur en -fotografie wordt onderzocht hoe onze omgeving wordt geportretteerd en projecties worden gevormd en gevoed, tussen droom en realiteit.

## OF WAT HEBBEN BRUGGE, TALLINN, VENETIË EN DE OEZBEEKSE MAHALLA'S MET ELKAAR GEMEEN?

door Shendy Gardin (Triënnale Brugge)

Het gesprek (*ver*)*beeldende stad* vond plaats in het kader van Triënnale Brugge 2021: TraumA.

Brugge die Scone, Hanzestad, Reiestad, Venetië van het Noorden. De West-Vlaamse kunststad telt evenveel analogieën als clichés. Elk schept een beeld. Een van romantiek, van vervlogen tijden, van een toeristisch oord. Maar Brugge is meer dan haar stereotypes, gevormd in de negentiende eeuw. De stad wordt ook bewoond; er wordt gewerkt, schoolgelopen en gecreëerd. Er is

ruimte voor hedendaagse interventies, tijdelijk of permanent, die de dialoog tussen oud en nieuw aanscherpen. De perceptie van Brugge, maar vooral ook de beleving en hoe er geleefd wordt, brengen interessante vragen met zich mee die niet enkel van tel zijn op deze context, maar ook ruimer op de beeldvorming van een stad en haar architectuur. Welke historische of maatschappelijke factoren zorgen ervoor dat een bepaald beeld blijft hangen en onze mening bewust of onbewust wordt gevormd? Hoe stuur je een imago bij? De sprekers vertrekken voor hun presentatie niet vanuit Brugge, maar vanuit drie andere plekken, die door hun gelijkenissen of verschillen een nieuwe insteek geven. Wat hebben Venetië, Oezbekistan, Tallinn en Brugge met elkaar (on)gemeen?

Een verslag...

## Venetië, Brugge van het zuiden

Véronique Patteeuw

15 juli 1989: "Grande Pink Floyd, Povera Venezia". De Engelse rockband daalt neer in de Venetiaanse lagune voor een openluchtconcert te midden het water. Iedere uithoek van het San Marcoplein en haar omliggende straten worden uren voor de start door meer dan 200.000 fans gevuld. Een optreden van anderhalf uur dat voor altijd in het geheugen gegrift staat.

Het eiland, bezaaid onder afval en sporen van feestgedruis, blijft na het evenement verweesd achter. Architectuurcriticus Manfredo Tafuri noemde het voorval, kort voor zijn dood in 1994, een postmoderne maskerade die veel schade had aangericht aan zijn geliefde stad. Een sinistere poging om de plek uit te puren tot een politiek en economisch object. Op dat moment was de strijd jammer genoeg al gestreden. Venetië was een schim van zichzelf geworden, een historisch openluchtmuseum dat gebukt gaat onder recreatie. En we zijn er allen schuldig aan, of het nu om een gondeltocht gaat of een bezoek aan de biënnale onder het mom van kunst of architectuur. Samen houden we dit model in stand en overspoelen we de stad met aantallen waarbij het concert van Pink Floyd in de schaduw komt te staan.

Maar als het historische en commerciële Venetië elkaar daadwerkelijk nodig hebben, wat gebeurt er dan met het Venetië van alledag? Het Venetië van de mensen die er wonen? De cijfers



Pink Floyd,  
San Marcoplein, 1989



Venice Housing

spreken voor zich: de stad telt vandaag nog zo'n 55.000 inwoners, een halvering ten opzichte van de jaren zestig. Ambitieuze woningbouwprojecten uit de jaren tachtig, zoals Edilizia Residenziale a Mazzorbo van Giancarlo De Carlo of Case del Comune van Vittorio Gregotti staan te verpauperen. Straten voelen levenloos aan. Veel van de woningen zijn niet langer aangepast aan de hedendaagse noden en brengen meer op via gekende verhuurplatformen als Airbnb. Inkomsten die een toekomst elders mogelijk maken, waar plaats en leefcomfort is, waardoor Venetië stilaan leegloopt. Een schrijnend decor dat in de zomermaanden opleeft om in de winter tot spookstad te verwijlen. Een idylle die teniet gaat aan uitholling, met prachtige palazzo's en verkrotte achtergevels. Een stad die verdwijnt wanneer het spektakel verschijnt...



Venice Housing

## Oezbekistan, een fotografisch document

Bas Princen

We blijven nog even in Venetië, meer bepaald de architectuurbiënnale van 2021, waar onder de titel 'Mahalla: Urban Rural Living' fotograaf Bas Princen, samen met het Zwitserse architectenbureau Christ & Gantenbein en geluidskunstenaar Carlos Casas, de Oezbeekse mahalla's naar de Arsenale brengt.

De installatie die we te zien krijgen is een op ware schaal nagebouwde commune dat over generaties heen wordt bewoond en zich rond een binnenvertrek afspeelt. Geelgekleurde metalen profielen schetsen een aaneenschakeling van ruimtes, een ecosysteem waarvan de wanden af en toe zijn ingevuld met detailbeelden. Het lijkt alsof een stuk realiteit uit het Oosten is meegenomen, getransporteerd en elders een tijdelijk nieuw leven krijgt.

In de levensgrote prints bemerken we het dagdagelijkse; bloempatronen, borduursels en fresco's die binnenkort zullen vervagen. Het zijn sporen van een huiselijk leven die – in tegenstelling tot de schil waarin het zich afspeelt – geen erfgoedwaarde hebben, en binnenkort dus misschien verdwijnen, uit het beeld en uit het geheugen. Door te documenteren wat standaard niet wordt bewaard, kent Bas Princen een nieuwe waarde toe aan wat voor kort niet als belangrijk werd geacht. Een ervaring die, wandelend doorheen het lijnenspel, details onder de aandacht brengt die anders aan onze lens zouden voorbijgaan, representaties van het leven op een moment in de tijd.



KaLamaJa in de sneeuw

## Tallinn, een collage van herinnering

Klaske Havik

Tallinn, op elkaar gelijmde lagen, verborgen en zichtbaar, oud en nieuw, verbazingwekkend, vreemd en mooi. Een Anton Pieck-omgeving met kinderkopjes, koopmanshuizen en Esten in traditionele klederdracht, gecombineerd met een booming havengebied waar commerciële centra en wolkenkrabbers als paddenstoelen uit de grond schieten. Klaske Havik omschrijft het eerder als een filmlocatie, met pastelkleurige surrealistische decors en een skyline die als een tijdslijn afleest. Wie de Estse hoofdstad vanuit zee benadert, snapt waarom.

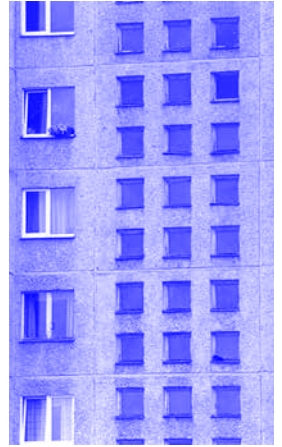
De contouren van Tallinn zijn grotendeels uitgezet in de 13e eeuw, toen de havenstad fungeerde als een middeleeuwse draaischijf aan – de Baltische Zee. Het centrum, grotendeels vormgegeven in deze Hanzeperiode, is vandaag Unesco Werelderfgoed en loopt uit tot het oude havendistrict waar rechtstreekse veerboten vertrekken richting Helsinki, Stockholm en Sint-Petersburg. In 1940 viel Tallinn onder het Sovjetregime. Toegang tot de haven en het Westen werden veertig jaar lang geblokkeerd. Oude geschiedenissen werden gewist, bewust ontkend of vergeten. Nieuwe betekenislagen werden toegevoegd.

Sinds haar soevereiniteit in 1991 kent Tallinn een nieuwe realiteit: een van buitenlandse investeerders die met een ongeziene bouwdrang de Hanzestad omvormen tot een toeristisch, soms platvloers, (alcohol)walthalla met rechtstreekse hop-on-hop-off-lijnen richting Scandinavië. Oude pakhuizen worden hippe venues, winkelcentra vullen het havendistrict en uniforme glazen wolkenkrabbers tekenen een nieuwe horizon die doet denken aan een Manhattan aan de Baltische kust.

De snelheid waarmee dit gebied evolueert, staat in schril contrast met het gerestaureerde centrum, waar de tijd lijkt te hebben stilgestaan en alle leven uit is weggevloeid. Sinds de jaren '90 wordt de rand hertekend, sporen uit de Sovjet-periode worden verhuld met een nieuwe façade of gesloopt en duiden een nieuw tijdperk aan. Het verleden lijkt hier niet langer een plaats te hebben. Hoe ga je om met de lagen van de tijd? Hoe kan je niet alleen ruimte, maar ook geschiedenis waarderen en incorporeren, zonder hierbij vooruitgang in de weg te staan? Het is zoeken naar een maakbaarheid, een transformatie van binnenin, met respect voor het verleden, maar met oog op de toekomst. De vraag rest alleen hoe.



“Ik ben een bezoeker, alweer. Ik vind mijn weg in een stad, niet zozeer door naar een kaart te kijken, maar door beelden aan elkaar te rijgen. Elke plek herbeleeft een herinnerd beeld. Hoogbouw, Hanzestad, woestenij, verloren sporen. Wankelend tussen gebouwen. Die muren van zekerheid in vertrouwde verre stad. Geluiden van eerder weerklinken in mijn stappen, steeg, poort, straat, raam en maan. Mijn benen werpen lange schaduwen onder luie lantaarns vooruit. De muren fluisteren oude dromen. We zijn hier al geweest. We hebben getekend in de schrijversclub, gewacht in de stille gangen, geschreven op de muren, gelopen in de haven, we misten onze boot. Ik loop in een stad in een nacht, steeg, poort, straat, steen. Ik loop, ik loop alleen.”



Üismäe tee, Tallinn, 1976



Een gebouw wordt opgegeten

## TALLINN, LAGEN VAN DE TIJD

door Klaske Havik

Ik ben een bezoeker, steeds weer, aan deze vertrouwde, verre stad. Steeds opnieuw bezoek ik Tallinn, en steeds opnieuw is de stad veranderd, zijn er andere accenten, nieuwe gebouwen, zijn er gebouwen verdwenen, en zijn de plekken waar het sociale leven zich afspeelt weer verschoven naar andere wijken. In een artikel in 2001, ruim twintig jaar geleden, schreef ik voor het Estse tijdschrift MAJA een artikel over Tallinn als een filmset, waarin verschillende tijden en scènes van de stad door elkaar heen lopen<sup>1</sup>:

“Een oude fabriek met geel metselwerk ziet eruit als een verlaten machine. In de binnenstad biedt elke straathoek een verrassing. De kleine houten kerk oogt merkwaardig in vergelijking met de grote schaal van de moderne, met glas bedekte hoogbouw die erachter torent. Het trottoir is een bouwplaats. Een blauwe tram passeert. Hout, beton, glas. De materialen zijn de handtekeningen van de tijd. Tallinn is een stad waar alle verschillende lagen van de geschiedenis op elkaar lijken gelijmd – verborgen en zichtbaar, oud en nieuw, verbazingwekkend, vreemd en mooi – zodanig dat dat je de middeleeuwen, het tijdperk van onafhankelijkheid in de jaren 1920, Sovjetkenmerken en effecten van een markteconomie tegelijkertijd kunt aanraken. Mijn foto's zien eruit als Photoshop-creaties, verschillende afbeeldingen over elkaar heen gelegd. Ze leggen zowel vandaag als vroeger vast in één – en beide worden nog steeds gebruikt.”

1. Klaske Havik, 'Tallinn, a movie scene', in Maja Estonian architectural review 2/3 2000

## De middeleeuwse Hanzestad

Momenteel wordt veel belang gehecht aan het idee van Tallinn als een goed bewaard gebleven middeleeuwse stad. In de middeleeuwen was Tallinn een belangrijke Hanzestad aan de Baltische zee. Helsinki, precies aan de overkant van de zee in Finland, bestond nog amper, maar Tallinn was een trekpleister voor handelaars vanuit alle windstreken. In de periode waarin Estland deel uitmaakte van de Sovjetunie is de oude binnenstad verwaarloosd, maar met de onafhankelijkheid van de jaren '90 kwam de oude stad weer in de belangstelling te staan. De middeleeuwse Hanzestad heeft de afgelopen jaren een ware renovatie ondergaan en is tegenwoordig haast een openluchtmuseum druk bezocht door massa's toeristen, maar wie woont er nog?

## De haven

“Vanaf het enorme Linnahall-complex in de haven – ontworpen door architect Raine Karp als evenementencomplex voor de Olympische zomerspelen van 1980, die in de Sovjetunie plaatsvonden – strekt de skyline van Tallinn zich als een tijdpuuzel voor de bezoeker uit. Hoge kantoorgebouwen, sommigen nog in aanbouw, worden afgewisseld met een verzameling middeleeuwse kerktorens.”

Het kustgebied ten noorden van het centrum van Tallinn is tegelijkertijd voor- en achterkant, een dubbelzinnige plek. Vroeger was Linna sadam -de stadshaven- de bestaansreden van de bloeiende Hanzestad, met Tallinn als de verbinding tussen havensteden als Antwerpen, Amsterdam en Hamburg in Noordwest-Europa en Sint-Petersburg in het oosten. In de Sovjet-tijd was een groot deel van de haven ontoegankelijk terrein, alleen het dak van de Linnahal gaf zicht op de zee. In de eerste jaren na de onafhankelijkheid was de haven de plek waar bootladingen Finnen dagelijks Tallinn bezochten als goedkoop alcohol paradijs. Inmiddels is het kustgebied grotendeels ontwikkeld, de drie enorme betonnen koepels vroeger als hangars voor de Russische watervliegtuigen dienden zijn inmiddels in gebruik als evenemententerrein, terwijl





Vervallen gevel

pakhuizen en oude fabrieken langzamerhand een nieuwe functie krijgen. Het Rotermann kwartier, nabij haven, is een voorbeeld van een succesvolle herontwikkeling, met deels renovatie van pakhuizen en deels nieuwbouw, en omvat appartementengebouwen, winkels, kantoren en publieke ruimte.

## Het nieuwe centrum

In het 'business district' pal naast de oude stad en de haven, zien we hoe de omwenteling na de Sovjetperiode een enorme impact had op de bouw. Commercie werd de nieuwe macht. Investeerders, vaak uit het buitenland, bouwden torens vol kantoren en hotels met glimmende glazen gevels. Dat Tallinn maar een kleine stad is met 500.000 inwoners weerhield ontwikkelaars er niet van een Manhattan aan de Baltische zee te maken: hoog en glanzend. De building boom in Tallinn leek niet te stoppen. Het deed herinneren aan de mythe van de oude man bij het Ülemiste meer, ten zuiden van de stad. De oude man vroeg aan elke bezoeker: "Is de stad klaar?" Het antwoord was altijd nee, want, zo zei de man, als de stad klaar zou zijn, dan zou het meer overstromen en de stad verdrinken. In Tallinn wordt altijd doorgebouwd.



Linnahall, architectes Raine Karp en Riina Altmäe, Tallinn, 1980

Beelden uit de lezing  
van Klaske Havik



# HOW TOGETHER

In gesprek met Alexander Römer<sup>D</sup>, Joanne Pouzenc<sup>F</sup>,  
Peter Zuidervijk<sup>NL</sup> en Bert De Backer<sup>B</sup>  
(ConstructLab)



De collectieve bouwpraktijk ConstructLab is een Europees netwerk dat wereldwijd coöperatieve ruimtes en installaties ontwerpt en bouwt. In tegenstelling tot het conventionele architecturale proces waarbij de architect ontwerpt en de bouwer bouwt, staat ConstructLab in voor zowel het concept als voor de realisatie hiervan. Onder het motto “we understand *togetherness* as a gathering of individuals around a collaborative situation” laat ConstructLab voelen waar ze voor staan: een sociale betrokkenheid om de bouwplaats om te toveren tot een synergie van mensen die samen ontwerpen en bouwen aan een collectief doel. Er ontstaat een dynamiek in het gehele ontwerp-bouwproces dat organisch in situ groeit.

De bouwplaats wordt een context met onverwachte kansen gedurende het bouwproces, waarbij de ontwerpers-bouwers de site door hun permanente aanwezigheid tot leven brengen. Er ontstaan steeds nieuwe dynamieken, waar mensen van buitenaf kunnen toetreden. “How together” verwijst naar hun doelstelling om in team iets te realiseren van blijvende waarde.

Hoe kan het bouwproces verlopen als verhaal van collectieve betrokkenheid, een interactief proces om werk te produceren dat eenvoudig, mooi en functioneel is? Samenwerking en empathie vormen de kern van elk project.

De lezing weerspiegelt hun nomadisch en wijdvertakt karakter door het inzetten van vier sprekers uit vier Europese landen.

Het idee achter de praktijk van ConstructLab is om een constructieve intelligentie in de materialen zelf te (her) ontdekken, om met het materiaal te ontwerpen. Op de voorgrond staan low-tech en eenvoud. Niet enkel technische bekwaamheid is belangrijk, maar vooral het aanwenden van het gezond verstand, waarbij bouwtechnieken door iedereen kunnen worden toegeëigend. Het gaat om het betrekken van mensen, van de ‘community’, om er een sociaal geëngageerd project van te maken. ConstructLab gaat meer over de aanpak van, dan over de methode van bouwen. Ze stellen zich bovendien milieubewust op van concept tot realisatie. Projecten worden gemaakt

met gerecycleerde materialen en zijn gebouwd met het oog op toekomstig hergebruik van de grondstoffen. ConstructLab verbindt tijdens zijn projecten het creatieve en het praktische, denken en maken, en plaatst het project in een sociale, ecologische en temporele context. In België streken ze neer in

Mons Culturele Hoofdstad 2015 met hun project 'Mon(s) Invisible' en in het Thorpark te Genk voor Zomerwerf 2017. De titel *How Together* verwijst naar een publicatie van het Europese collectief ConstructLab ter gelegenheid van de Chicago Architecture Biennale 2019.



The Arch, © Bert De Backer

## TRANSNATIONAL NETWORK ENGAGING WITH COMMUNITIES THROUGH ARCHITECTURE AND DESIGN

door ConstructLab

ConstructLab takes a dynamic approach to uniting architectural concepts and construction. Breaking with traditional divisions of labor, we are a team of multi-talented designer/builders — as well as sociologists, urban planners, graphic designers, curators, educators, and web developers — who carry the creative process from the drafting table into the field, enabling design to respond to the possibilities and constraints posed by materials, site, environment, and utilization. With emphasis on collaboration, both with one another and with members of the community, we take on a variety of projects, permanent and temporary, bringing our creative strategies to bear on solving problems and raising awareness of social, environmental, and practical issues. We favor recycled and upcycled materials, and we are mindful of resources available locally. At the heart of our work, which includes commissioned projects throughout the world, is a desire to enhance feelings of community and heighten the sense of place.

As we were invited to give a lecture on *togetherness*, we couldn't have done it differently than *together*. At that time, we were still all apart. Four of us prepared that lecture, from four different European countries. We all had different limitations dictated by national Covid restrictions. We would have loved to do that simply together, but we did it together apart. Through



La Junction, © Mathilde



the preparation process, thinking about *togetherness* through our practice, we suffered from the distance. We understood that in order to make things together, being together makes it not only easier, but also much more enjoyable. We had known it from the past but rarely it came with such clarity. Confronting the difficulty of distant talks, within different working spaces, variable internet flows mixed to our personal daily duties with the complexity of different visions, thoughts, experiences in order to express *Togetherness* from one voice, the one of the group, was a serious challenge. Therefore, we decided to talk about the diversity of the voices that compose our network as well as of the multiple reading layers of our practice through different aspects of our practice, each one constituting at the same time an entire project and a part of a bigger project.

Together, we talked about:

a network:	ConstructLab
a book:	How Together
an architecture:	The Arch
a message:	on displays
a school:	an atelier collaborative
a story:	a story on how to tell stories, share stories and make stories visible

We described each aspect as a new chapter of a broader story. We did not know it for sure at that time, but that broader story was about to become another work: *togetherness* might be the base for establishing an indispensable common ground. But is it enough? Beyond common, can we build together a convivial ground? As that question was too wide for a lecture, we dug into it later on. Convivial Ground is not yet a physical space but a soon to become gathering of ideas, works, texts, stories, images, typologies within more than 400 pages of paper. *Convivial Ground* invites the reader to discover our work piece by piece. Taking Ivan Illich's understanding of conviviality as a departure point, the essays, conversations, stories, and images in the book reflect on the specificities of collaborative practices as situated experiments, as well as on their possible roles in the creation of convivial societies. Exploring contemporary conditions of *togetherness*, learning, and working, the book is not a "how-to" guide, but an invitation to cooperatively write new convivial narratives. And it all started around a table.



BROEIJ Duivelsteen, @ Char-lotte Alice Dossche



BROEIJ Duivelsteen, @ Loic Meulenbergh





"Maar als het historische en commerciële Venetië elkaar daadwerkelijk nodig hebben, wat gebeurt er dan met het Venetië van alledag? Het Venetië van de mensen die er wonen? De cijfers spreken voor zich: de stad telt vandaag nog zo'n 55.000 inwoners, een halvering ten opzichte van de jaren zestig."

Véronique Partheeuw

De MSC Magnifica gezien vanuit een kanaal in Venetië, in juni 2019.

© Miguel Medina / APP via Getty Images





"BC is operating within a fantastic network of actors including other earth construction colleagues, funding organizations, investors, laboratories, governments, architects, contractors, earth movers, standardization institutions, and universities. The fact that we do this very broad range of activities makes it possible to engage beyond standard practice with other actors: the fact that BC does contracting makes the conversation with contractors much more empathic. The fact that BC executes lab testing makes the communication for new types of tests for non-standard materials easier. We understand the challenges of each discipline and specialization in a heartfelt way, because we've "been there" and have "done that". We didn't choose to specialize. We chose to do 'everything' and that's why we can go further than the real specialists, pushing back boundaries and creating free spaces for innovation and experimentation in acts of building with these specialists".

BC architects & studies  
 Atelier Pascal Tayou, BC architects & studies  
 © Thomas Noceto





Als leeromgeving draagt de nieuwe campus in Hasselt op verschillende manieren actief bij tot de stad. Een voor het collectieve geheugen belangrijk maar tegelijk ook erg moeilijk te herbestemmen gebouw, wordt behouden voor de gemeenschap. Daarenboven speelt de campus ook een rol als plek die zich openstelt naar de stad – het is een relatie die in beide richtingen werkt.

Philippe Viérin – noAarchitecten  
Stadscampus Oude Gevangenis U Hasselt, noAarchitecten  
© Kim Zwarts







De tafels zijn niet alleen een installatie waarin de ontkeners hun werk tonen, maar dagen hen ook uit om een ruimtelijke positie in te nemen op het voorplein. Het project experimenteert met zijn sociale aspect (dialogo uitlokken en spontane situaties creëren) en zal de eerste editie van de tentoonstellingsreeks lanceren. Table setting wil een plek zijn voor jonge architectuur die interactie zoekt met haar omgeving. Het concept van de dialoog staat hierbij centraal.

Tafelzetting, Laura Muyldermans  
 Installatie deSingel, in opdracht van VAI  
 © Michiel de Cleene

# SPRAK ER IEMAND OVER ONZICHTBARE ZORG?

In gesprek met Gideon Boie en Jan De Vylder



Wat hebben de pilootprojecten Zorg van de Vlaamse Bouwmeester teweeggebracht? Gideon Boie evalueert aan de hand van een aantal realisaties. Innovatie in de zorgarchitectuur blijft een hele ontwerpuitdaging. Mooie praatjes verbergen een generieke typologie van lange gangen met serieel geschikte kamers. Het interieur ruikt naar gereinigd linoleum en zelfs televisie kijken gebeurt vanuit de plastieken zetel. Ook de ruimtelijke ordening van zorgcentra draagt bij aan de aloude separatie van zieken en kreupele. Deze kwestie werd nog eens versterkt in de context van de pandemie, met dramatische gevolgen voor de woonzorgcentra. En dan hebben we nog niet gesproken over de technocratie waarmee zorgarchitectuur over de hoofden van personeel, patiënten en bewoners ontworpen wordt. Met deze problematiek als achtergrond blikken we terug op de pilootprojecten Onzichtbare Zorg van de Vlaamse Bouwmeester. De inzet was om zorgprojecten te realiseren die volwaardig deelnemen aan de samenleving. Architectuur is een belangrijke

factor om zorg te verankeren in ons maatschappelijk weefsel, door mensen maximaal te ondersteunen in hun thuissituatie, door in te zetten op een actieve participatie en door het sociale netwerk te versterken. De nieuwe concepten moeten ook personeel waardering en respect geven en in staat stellen zinvol in te spelen op zorgvragen. De vraag is hoe zorgarchitectuur bijdraagt aan de *togetherness* van zorginstelling en omgeving, zorgverlener en zorgvrager en evengoed architect en gebruiker.



Foto's © Arnout Fonck

## ODE AAN HET CARITAS-PROJECT

door Gideon Boie (BAVO)

Het Kanunnik Petrus Jozef Triestplein in KARUS Melle geniet internationale erkenning en baart tegelijk zorgen. Het eigenzinnige plein werd als monumentale buitenruimte geopend in 2016 naar ontwerp van architecten De Vylder Vinck Taillieu. De projectdefinitie was een onverwachte vluchtlijn in een participatief proces opgestart in 2014 onder leiding van BAVO waarin psychiaters, directie, personeel én patiënten nadachten over het psychiatrisch centrum van de toekomst. Vandaag is de toekomst van het plein onderwerp van discussie. Scenario's variëren van restauratie tot inkrimping en sloop. Nu de toekomst nog open ligt, blik ik terug op de unieke geschiedenis.

### Veel gedoe over hekken

Na de natte zomer van 2021 werd de toegang afgesloten naar de bovenste verdiepingen uit vrees voor inzakken van houten vloeren. De afsluiting doet bij menigeen de wenkbrauwen fronsen, al hoeft het niet te verbazen dat de patiëntveiligheid voorop staat in een psychiatrische context. Reeds vanaf het moment van conceptie was er discussie over openheid. Op tal van plaatsen is het plein dan ook goed voorzien van hekwerk. De afsluiting raakt bovendien een therapeutische logica. Het gesloten hekwerk aan de trap bleek ideale aanleiding om met patiënten in gesprek te gaan over angsten, iets wat veel moeilijker is op de gebruikelijke toevluchtsorden in donkere momenten.

Een andere therapeutische dynamiek toonde zich in de jojo met hekwerken rond de trappenhuizen. De eerste beelden van het Triestplein tonen een laag hekwerk. Later werd het hek verhoogd tot aan het plafond. Nog later verdween het volledig en verplaatst naar de tweede verdieping. Het openen van de trap was een surrealistisch compromis om het veiligheidsprobleem op te lossen door de veiligheidsmaatregelen weg te nemen, maar wel de ramen te sluiten. De oplossing kwam er nadat patiënten de hekwerken interpreteerden als een gebrek-kig vertrouwen van het instituut in herstel van zelfregie.

## Utopische ruïne

De monumentale buitenruimte moest een adres creëren in wat benoemd werd als de oceaan van groene leegte in het ziekenhuis. Het Sint-Jozefpaviljoen werd daarom omgevormd tot een plein dat open staat naar alle richtingen, zelfs naar de hemel. Het plein kreeg geen specifieke functie toegewezen, behalve het scheppen van een ruimte van mogelijkheden. Zo fungeerde het plein door de jaren heen als platform voor therapieessies, vergaderingen, begeleide wandelingen en meer. Informeel gebruik was zichtbaar in de steeds veranderende choreografie van stoelen, smeulend hout, overblijfselen van fastfood, graffiti op muren, kapot hekwerk, enzovoort.

Een bijzondere manier waarop de ruimte van mogelijkheden tot realiteit werd, waren de vele fantasieën over het gebruik van het plein. In de wandelgangen hoorde je talloze ideeën over de toekomst: activiteiten die zouden plaatsvinden, serres die verschoven werden naar de voortuin, schilderen op muren, aanplanten van moestuinen, openmaken van het ondergronds waterreservoir... Een kniesoor maalt erom dat van al die mooie dromen niets terechtgekomen is, het wonderlijke is dat het plein functioneerde als afgebakende plek om te dromen over het psychiatrisch centrum van de toekomst.

## Het proces onderbreken

Tenslotte staat het Kanunnik Triestplein symbool voor wat we met een knipooog benoemden als de bouwneurose in de psychiatrische kliniek. Erfgoed uit 1904 werd met het gemak van een lege balpen vervangen door een nieuw gebouw dat beloofde alle problemen op te lossen. Het bescheiden idee was om in schoonheid afscheid te nemen van het paviljoen en de sloop ervan te documenteren door een fotograaf. Ook een creatief therapeute ging met een camera in de hand op stap met patiënten. Het fotografieproject haalde uiteindelijk slechts de eerste ronde. De beelden van afbraak prikkelden de verbeelding.

In de werkgroepen ontstond groot enthousiasme om de bouwval te gebruiken als landschappelijk element, zoals met kerken en kastelen. De woorden van Parsifal dienden als inspiratie: "Slechts één wapen deugt: alleen de speer die u trof, kan de wonde helen." De ongewone projectdefinitie was slechts denkbaar omdat het gebouw al van de mentale kaart



was gewist, in normale omstandigheden zou het voorstel weggezet zijn als een idiotie. Het provocerende ontwerpvoorstel sloot naadloos aan bij de ambitie: het half gesloopte paviljoen kreeg een feestelijke uitstraling en bezoekers konden even verwijlen in het moment van de afbraak.

### Coda

Het Kanunnik Triestplein is geen doorsnee vastgoed en mag zo niet beoordeeld worden. De participatieve visievorming begon met de vraag naar de architecturale kwaliteiten van het psychiatrisch centrum van de toekomst. De inzet was een ruimtelijk masterplan met het oog op nieuwbouw. De monumentale buitenruimte belichaamt het ene punt waarin het hele proces plots in versneld tempo opnieuw doorlopen werd. Algemeen directeur Herman Roose noemde het een recursief moment. De herneming was geen verlies, maar een winst, want het gebeurde met inbegrip van het kader van de sloop én opende tal van andere vluchtlijnen naar de toekomst.



# THE ACT OF BUILDING

In gesprek met BC architect & studies





BC architect & studies uit Brussel legt de nadruk op het bouwen als collaboratief proces, op samen bouwen.

In het nummer A+ 287 "Practice of Change" wordt de verandering van de praktijk in kaart gebracht en de noodzaak ervan geduid. Het nummer gaat op zoek naar de manier waarop ontwerpkracht kan worden ingezet om verandering in de samenleving mogelijk te maken, hoe die veranderingen versneld kunnen worden en ruimte krijgen, en hoe die veranderingen in de juiste richting aangejaagd kunnen worden.

Een van de besproken bureaus, actief sedert 2012, is BC architect & studies. Het is een hybride structuur bestaande uit een architectuurbureau (BC architects), een experimenteel en educatief lab (BC studies) en een coöperatieve circulaire materiaalproductie (BC materials).

Vier architecten – Nicolas Coeckelberghs, Wes Degreef, Ken De Cooman en Laurens Bekemans – studeerden samen architectuur aan Sint Lukas Brussel (nu KU Leuven Faculteit Architectuur Campus Sint-Lucas Brussel), en besloten

om hun ambities te groeperen via een vzw genaamd 'Brussels Cooperation'.

De architecten van BC gaan verder dan het bouwen van puur esthetisch aantrekkelijke gebouwen. Vanuit een ecologisch bewust optimisme doen ze grondig onderzoek naar materialen, investeren ze in circulaire logica en stimuleren ze co-creatie. Gaandeweg probeert BC de hele bouwsector te transformeren. Hierbij kijken ze naar een scala van actoren en processen, van productieketens tot toekomstscenario's voor gebouwen na ingebruikname: een hybride architectuurpraktijk ontstaat.

BC hoopt dat architectuur kan bijdragen aan een wereld in transitie.

## SAMEN BOUWEN: VAN NOODZAAK NAAR STRATEGIE

tekst gebaseerd op de lezing



© BC architects & studies

Brussels Cooperation (BC) is ontstaan in 2012 vanuit een groep net afgestudeerde architecten. Zoals de naam al doet vermoeden is BC geen 'klassiek' bureau, maar een hybride praktijk, waarin ontwerp en uitvoering volledig met elkaar verweven zijn. We streven naar bioregionaal, low-tech, circulair, esthetisch en inclusief ontwerp. We werken met onze hoofd en onze handen en ondernemen activiteiten zoals het organiseren van workshops, het produceren van materialen, het geven van onderwijs en het maken van prototypes. Zo streven we naar een positieve impact op de gangbare ideeën rond bouwen en op onze planeet. We proberen te handelen namens de generaties na ons. Momenteel zijn wij drie organisaties: architecten: die zich richt op het ontwerpen van voorbeeldprojecten, studies: die materialen onderzoekt en ontwikkelt, en materials: die materialen produceert voor de bouwindustrie.

Veel van de kennis en principes die we vandaag gebruiken komen voort uit het eerste project dat we deden in Musinga, een stad in Burundi op uitnodiging van een Belgische en een Burundese NGO. De organisaties vroegen ons om een bibliotheek te ontwerpen en bouwen voor dove kinderen als onderdeel van een toekomstige school. De bibliotheek kreeg een flink stuk grond en een goede omkadering door lokale actoren, maar weinig budget. Veel voor ons 'klassieke' bouwmaterialen zijn in Burundi dure importproducten en vielen daardoor al snel af. Cement, maar ook de huur van bulldozers zou een flinke hap uit het budget gehaald hebben. Uit noodzaak richtten we ons op de directe omgeving en begonnen onderzoek te doen naar welke materialen ter plekke vervaardigd konden worden. De eerste fase van dit project werd een zoektocht naar materiaal en het ontwikkelen van een bouwmethode, zonder dat we echt waren begonnen met het ontwerpen van het gebouw zelf. Slechts enkele materialen waren te koop in de nabije omgeving of werden gemaakt in de buurt van de site. Er waren dakpannen en ook was er een kleine winkel waar we bijvoorbeeld electriciteits kabels konden kopen. Na het zien van enkele huizen die gemaakt waren van grond, besloten we om dit als bouw materiaal te benutten. Het was voor niks beschikbaar, prachtig rood van

kleur en we konden door te besparen op materialen budget overhevelen van materialen naar loon. Nadat we het besluit genomen hadden om aarde als materiaal te gebruiken deden we sedimentatie testen om te bepalen wat we moesten toevoegen om stabiele, sterke stenen te produceren. We kozen om voor geperste stenen te gaan door het meer industriële karakter. En het toeval wil dat we achter de site een steenpers uit België vonden. Omdat de stenen zongedroogd werden, hadden we een zeer korte cyclus van twee weken voordat de stenen klaar waren voor gebruik. Lokaal groeiden er ook eucalyptusbomen, die we benutten om het gebinte van het dak mee te maken. De dakpannen kochten we. Verder gebruikten we cactussen uit de buurt om er een grote hangmat mee te maken. Het ontwerp kwam volledig voort uit materiaalonderzoek.

Het bouwproces was zeer arbeidsintensief. In Burundi wordt er zonder contract gewerkt, dus puur op vertrouwen, waardoor je in korte tijd een intense relatie opbouwt met de arbeiders. Ze bleken al snel onze grootste leerkrachten en we doorliepen samen een proces van samenwerken dat gebaseerd was op wederzijds vertrouwen. Doordat het bouwproces zo arbeidsintensief was werkten er zo'n 100 mensen mee aan de bibliotheek.

Veel aspecten waar we met BC-architects, studies en materials nog altijd mee bezig zijn kwamen in dit project samen: samenwerken, het ontwerpen van een productieketen – niet enkel van het gebouw – het belang van onderzoek en van het doorgeven van kennis, en het leren van lokale bouwmethodes, ambachtslieden en tradities.

## Hack the system: hoe samen te bouwen?

Terug in België kregen we de kans om onze ervaringen ook hier toe te passen en verder uit te breiden. Voor de Bioklas in Edegem en het atelier van Pascale Marthine Tayou in Gent werkten we met materialen die ter plekke verwerkt werden: in Edegem opnieuw met compressed earth blocks (CEB) en in beide met kalkhennep als isolatiemateriaal. De uitdaging van deze aanpak is dat ze opnieuw veel, heel veel, mankracht eisen. De hoge arbeidskosten in België maken dit geen evidentie voor een klassieke aannemer en daarom ontwikkelden we een methode van workshops en bouwkampen waarin we de productie van materialen koppelen aan lezingen en experimenten en waarin deelnemers ambachtelijke technieken van bijvoorbeeld het metselen van bogen konden leren.



Atelier LUMA, Arles, Assemble & BC architects,  
2019, © BC architects & studies

Deze methode verbindt een groep mensen op zeer intensieve wijze met het bouwproces en maakt van het bouwen ook echt een gemeenschappelijke daad: iets wat we in Musinga al meemaakten.

De Bio klas op de site van Fort V in Edegem werd gemaakt in een bestaande hangar. Het werd een gebouw in een gebouw, waardoor we de mogelijkheid hadden om de isolatie van het gebouw met kalkhennep te doen aan de buitenkant van het gebouw. Het dorp Boom, dat in de buurt ligt, is zeer gekend voor bakstenen en klei. Jarenlang was de streek bezaaid met steenfabrieken. Ook hier vertrokken we voor het project vanuit lokale ontginning. We analyseerden de soorten zand en klei uit de streek en maakten een aantal prototypes voor bakstenen. Het volledige proces werd met workshops en lezingen gekaderd. Het laten maken van stenen zou een enorm duur proces zijn mocht het volledig door de aannemer gedaan zijn. Om de kosten te drukken moesten we zelf het proces ontwerpen. Uiteindelijk produceerden we via workshops 20.000 stenen die we verkochten aan de aannemer om de bio klas mee te bouwen. Ook voor kalkhennep isolatie aan de buitenkant, waarvoor we samenwerkten met Leemniscaat deden we twee weken workshops met lezingen.

## The Act of Building

In 2018 kregen we de uitnodiging om een tentoonstelling te maken voor de architectuurbijbiennale van Venetië. Het kreeg de titel 'the Act of building' mee, om te benadrukken dat het bouwproces net zo goed ontworpen moet worden als het uiteindelijke gebouw. Door het maken van de tentoonstelling en bijbehorend boek kregen we de kans om te reflecteren over ons werk. De bouwmethodes met workshops in België liepen tegen een aantal grenzen aan: heel fijn voor kleine experimentele projecten, maar niet toepasbaar wanneer er op grotere schaal geproduceerd moest worden. Ook is het een onzekere productiemethode: wanneer er te weinig inschrijvingen zijn kan een deadline niet verzekerd worden. En als we wilden blijven inzetten op het verspreiden van kennis via workshops, beseften we ons ook dat opschaling belangrijk was om echt een impact te kunnen hebben op de bouwindustrie. Om een duurzame transitie mee mogelijk te maken moest er vooral meer duurzaam en gerecycleerd materiaal beschikbaar komen op de markt. Zo werd BC Materials geboren. We begonnen de stad Brussel



Publicatie 'The Act of Building', Architectuurbijbiennale Venetië,  
2018, © BC architects & studies

directer in te zetten als bron. De stad werd niet enkel een plek om te bouwen, maar net zo goed ook een plek van extractie. Er zijn momenteel ontzettend veel werven in de stad en daar komt ook veel afbraakwerk bij kijken. Grote hoeveelheden beton kan daarbij gerecycleerd worden. Ook 'verloren' aarde vanop werven werd voor ons een bron voor materiaal die we inmiddels verwerken in tal van producten. Op die manier dragen wij bij aan de productie van materialen voor de bouwindustrie.



Presentatie van de residentie Assemblée &  
BC architects in Atelier IOMA, Arles, juli 2020





“We zijn ervan overtuigd dat publieke ruimtes, die verschillende manieren van gebruik toelaten, de sleutel zijn voor *togetherness*. Ruimtes moeten het onverwachte kunnen veroorzaken.”

Kelly Hendriks, B-ILD  
Levenslust, B-ILD  
© Jeroen Verrecht





De aanwezigheid van de Universiteit Hasselt in het stadscentrum is sinds enkele jaren letterlijk voelbaar. Nadat de naam van de instelling veranderde in Universiteit Hasselt, was er ook de wens om een meer uitgesproken fysieke aanwezigheid in het stadscentrum te verwerven. Met de oprichting van een Faculteit Rechten kreeg deze wens concreet vorm. De zoektocht naar meer uitgesproken fysieke aanwezigheid in het stadscentrum en een geschikte locatie leidde naar de voormalige gevangenis. Lichte paniek was het gevolg. Kan een kleinschalige, open universiteit echt haar intrek nemen in een gebouw dat is opgevat als een machtsinstrument? De oude gevangenis heeft een transformatie ondergaan van stug, weerbaarstig en bovenal gesloten gebouw naar een open huis, een toegankelijke en aantrekkelijke plek waar naast studenten, professoren en docenten ook inwoners van de stad welkom zijn en waar vele nationale en internationale instellingen gebruik van maken voor symposia. Stadscampus Oude Gevangenis





De opdrachtgever Maurice Roelants (1895-1966), romanschrijver, dichter en criticus, was achterevolgens onderwijzer, ambtenaar, journalist en conservator van het kasteel van Gaasbeek. Roelants blijft vooral bekend als romanvernieuwer. Met zijn roman "Komen en gaan" (1927) en de novelle "De jazzpeler" (1928) lag hij aan de basis van de psychologische roman in Vlaanderen. Ook als cultuuranimator avant-la-lettre, als tijdschriftredacteur en als promotor van het boekwezen en het Nederlandstalige culturele leven in Brussel heeft hij een invloedrijke rol gespeeld. Zijn blikveld was rijk en gevarieerd. Het feit dat hij op 67-jarige leeftijd het initiatief nam om een eigen woning te laten bouwen door Van Der Meeren die eerder reeds in de streek een woning ontwierp voor schrijver en publicist Julien Weverbergh (1958) vormt hiervan een overtuigend bewijs. Van Der Meeren omschreef Roelants als een bijzondere bouwheer die hem tot een andere visie op het ontwerpen bracht.

([www.onroerenderfgoed.be](http://www.onroerenderfgoed.be))

Woning Roelants, architect Willy van der Meeren, 1962  
 Restauratie door Callebaut architecten  
 © Tim Van de Velde





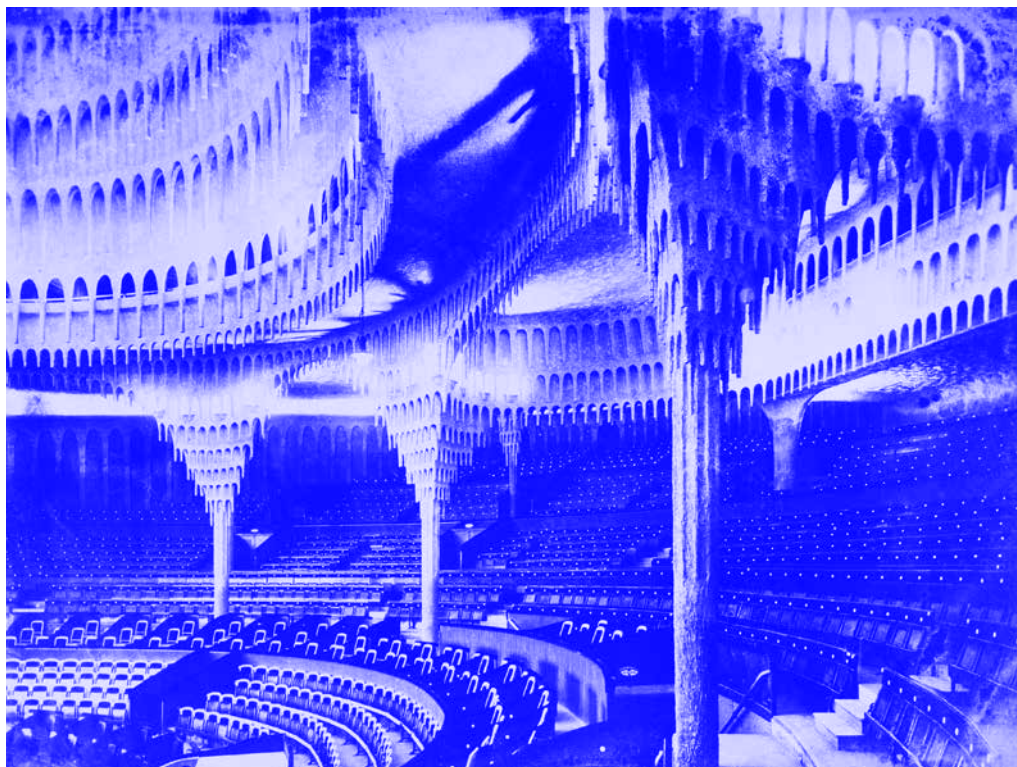
Gebouwd in de jaren 1962-1965, ontworpen door Jacques Dupuis in samenwerking met Albert Bontridder. De villa voor dokter van den Schrieck en zijn vrouw is één van de grotere woningen die Jacques Dupuis en Albert Bontridder gerealiseerd hebben. Lou Bertot assisteert bij de inrichting. De villa is ingeplant op een terrein van meerdere hectaren dat afbelt naar het noordwesten, noord-zuid georiënteerd en parallel aan de straat, opengewerkt naar het zuiden en het westen. De woning wordt omgeven door groenwanden en een gedeelte van het perceel is beplant met ...bomen. In de tuin, achter het zwembad bevindt zich een cilindervormige haagnis, dienstig als solarium. De woning van den Schrieck is één van de referentieprojecten uit de vierde periode binnen het oeuvre van Dupuis.

([www.onroerenderfgoed.be](http://www.onroerenderfgoed.be))

Woning Van Den Schrieck, architecten Jacques Dupuis en Albert Bontridder, 1962-1965  
 Restauratie door Callebaut architecten i.s.m. Renotee en Bencens  
 © Allt

# DE KUNST VAN HET ONTMOETEN

In gesprek met Erik Wieërs, Vlaamse Bouwmeester



Wat betekent leven in tijden van COVID-19? Wat betekent samenhangigheid? Vlaams Bouwmeester Erik Wieërs doet onderzoek naar de definitie van private, collectieve en publieke ruimte.

Door het ontstaan van een virtuele wereld en een wereldwijd communicatieveld, vervaagt de ruimtelijke ervaring van wat privaat, collectief en publiek is. We kunnen in de privacy van onze slaapkamer geconnecteerd zijn met de hele wereld. We kunnen in de openbare ruimte een digitaal, privaat gesprek voeren. In het herstellen van de ervaring van het onderscheid tussen wat privaat, collectief en publiek is, heeft architectuur een belangrijke rol. Daarom moet architectuur zich meer en meer ontwikkelen als de kunst van het bouwen van de ruimtelijke ontmoeting. Erik Wieërs staat aan het begin van vijf jaar bouwmeesterschap en drukt zijn stempel op het komende woonbeleid en de woonkwaliteit.

Erik Wieërs is geïnteresseerd in de maatschappelijke dimensie van architectuur. Hij bouwde tijdens zijn loopbaan onder meer expertise op rond collectief wonen.

“Eerst en vooral wil ik de Vlamingen meer overtuigd en vertrouwd maken met collectieve woonmodellen. In Vlaanderen wonen veel mensen in een verkaveling, buiten de stad. Waarom? Omdat ze op zoek zijn naar groen, ruimte, maar ook naar samenhangigheid, een dorpsse kwaliteit. Ik ben ervan overtuigd dat ook collectieve woningbouw die behoeftes kan vervullen. Veel mensen zijn bang als ze het woord collectief horen, ze willen zich niet verplicht voelen meer samen te doen of meer te delen dan ze bereid zijn te doen. Als je vanuit het principe van de samenhangigheid vertrekt, merk je dat er veel meer mensen open staan voor collectiviteit dan ze zelf dachten, zolang het private gevrijwaard blijft. Het collectieve bestaat bij gratie van het private.”

In een interview met Lisa De Visscher (hoofdredacteur A+) vertelt de nieuwe bouwmeester over de speerpunten voor zijn legislatuur.

Goede voorbeelden tonen aan een breder publiek is een eerste stap naar het vertrouwd maken met collectieve woonmodellen. Een andere mogelijkheid is het

inzetten op bepaalde bouwmeester-instrumenten die zich goed lenen voor onderzoek naar nieuwe woonmodellen zoals bijvoorbeeld de pilootprojecten. Het is immers de centrale missie van het bouwmeesterschap om de architectuurkwaliteit van de gebouwde omgeving te bevorderen.

Wordt het mogelijk om een nieuwe woondroom te realiseren? Kan het wonen een shift ondergaan? Kan er een draagvlak gecreëerd worden om het ruimte-verslindende bouwen definitief een halt toe te roepen? Om een mentaliteitsverandering teweeg te brengen? Iedere dag verdwijnt er nog zeven hectare groen. Er moet een bouwshift komen, waarbinnen een rol is weggelegd voor het collectief wonen. Leo Van Broeck, de vorige bouwmeester, zette de toeneur door een brede visie op ruimtelijke ordening te ontwikkelen en te wijzen op de impact van onze manier van wonen op klimaat en leefkwaliteit.

Erik Wieërs ondersteunt deze visie.

“Het is absoluut noodzakelijk om de shift te maken. Wat niet betekent dat we in alle dorpskernen torens gaan zetten. Ook hier vormt het een kans om de dorpskernen te vernieuwen en herbestemmen. Met bijvoorbeeld collectieve woonprojecten. Ik denk dat iedereen collectief kan wonen. Het grijpt trouwens terug naar een oervorm van wonen. De eerste mensen woonden met verschillende gezinnen samen op een plek. Dat biedt enorm veel voordelen, voordelen trouwens die mensen momenteel opzoeken in verkavelingen. De boormachine van de buurman lenen of samen een barbecue gebruiken: mensen spreken in die termen van het dorpse gevoel in een verkaveling. Dat gevoel heb je in een collectief woonproject ook.”



## KANSEN SCHEPPEN VOOR ONTMOETING

tekst gebaseerd op de lezing

### Debat

Vandaag is het zo dat als je een gebouw bouwt of publieke ruimte inricht, dat daar altijd een hele hoop mensen bij betrokken zijn. De tijd dat een opdrachtgever en ontwerper samen beslisten over hoe gebouw er uit moest zien, ligt ver achter ons. Vandaag beslissen we volgens een democratisch bestel en komt er heel wat kijken bij het debat over de kwaliteit van dat gebouw of de publieke ruimte.

Ik zou willen beginnen met Friederich Nietzsche (1844–1900). Nietzsche had schrik van het opkomende socialisme, en het idee van de massa-mens dat rond die periode ontstond. Hij wees er op dat het moeilijk zou zijn om met allemaal gelijken uitspraken te doen over kwaliteit. Hiërarchische schikking was volgens hem noodzakelijk om iets te kunnen zeggen over waarheid en schoonheid. Dat idee staat haaks op veel dingen waar we vandaag de dag in geloven. Ondertussen is 'free speech' of vrijheid van meningsuiting een van de kernwaarden geworden. Maar de vraag is hoe dat samen gaat met de zoektocht naar architectuurkwaliteit. Uiteraard ben ik het er mee eens dat iedereen recht heeft om overal een mening over te hebben. Maar hoe organiseren we de waardering van kwaliteit in zo'n democratisch bestel? We kunnen daarover stemmen. We kunnen in groep tussen een aantal ontwerpen kiezen, waarbij de meerderheid dan beslist wat we mooi vinden, maar ik weet niet of dat goed idee is. Om binnen het democratisch debat tot een waardeoordeel te komen, daarvoor rekenen we vandaag de dag op expertise.

Experten kunnen ons leiden om in de hoeveelheid van meningen en waarden structuur te brengen. De experts steunen daarvoor op algemene kennis, hebben het fenomeen onderzocht en hebben daardoor meer kennis dan anderen. In de meeste disciplines werken die experts met meetbare data, waardoor je kan aantonen en bewijzen wat kwaliteit heeft. In architectuurkwaliteit zijn er aspecten die je met meetbare data en algemene kennis zou kunnen duiden, en die je zou kunnen meenemen in de beslissing over de kwaliteit van een gebouw. We weten natuurlijk ook dat in architectuur niet alles herleidbaar is tot meetbare data. Dat klinkt als een open deur, maar je merkt in confrontaties met lokale besturen dat dat niet voor ieder-



Hans Poelzig, Großes Schauspielhaus, Berlijn.  
© Architekturmuseum der Technischen Universität Berlin

een evident is. De uitdaging vandaag de dag is om ons als expert te profileren op het gebied van niet-meetbare data. En dat is lastig binnen een globaal democratisch debat. Een heel belangrijk aspect daarbij is dat je meetbare data niet afzonderlijk van de andere data kan bekijken. Je kan niet eerst de pragmatiek, en daarna de poëzie van een gebouw afvinken, zo werkt het simpelweg niet. Belangrijk is hoe de twee zich tot elkaar verhouden, en hoe je aan die meetbare data karakter en betekenis geeft. Om daar dieper op in te gaan, moeten we ons focussen op het ontwerp zelf.

## Ontwerp

De natuur is volgens filosofen contingent: het wordt bepaald door geval en toeval. Ze ontstaat uit zichzelf, door oorzaak en gevolg, en haar vorm wordt bepaald door allerlei processen en gebeurtenissen. Daar hoeft geen menselijke of goddelijke hand aan te pas te komen. Sommige processen ontstaan toevallig, en zo creëert de natuur schoonheid of kwaliteit.

Architectuur is anders, omdat het altijd over artefacten, door de mens gemaakte dingen, gaat. Of je het wilt of niet, er is altijd een mentaal proces, een redenering, die voorafgaat aan het maken van een gebouw. Er zijn wel experimenten geweest om door toeval ontwerpbeslissingen te nemen, maar die blijven gekunsteld. Als architect zal je altijd een redenering moeten opbouwen, die motiveert waarom het artefact er op een bepaalde manier uitziet.

In architectuur noemen we dit mentale proces: een concept, een rationele gedachtegang die aan de oorsprong ligt van het uiteindelijke ontwerp. En in architectuur is dat concept of idee (bijna) altijd wervend of positief. Het heeft nu eenmaal geen zin omgebouwen te ontwerpen waarin mensen zich slecht voelen. Dat is anders in de beeldende kunst, waarin je ook andere, heel persoonlijke emoties en gevoelens, zoals pijn, verderf of dood kan uitdrukken. In architectuur zou dat in principe ook kunnen, maar door de aard van architectuur zelf heeft dat weinig zin. In architectuur is er een ambitie en doel, zijn er anderen bij betrokken, moet het ergens voor dienen en gebruikt worden. En met deze ambitie in je achterhoofd duw je je persoonlijke gevoelens naar de achtergrond en ontwikkel je een conceptuele gedachtegang die doelgericht en wervend is. Een concept voor een gebouw kan zowel heel poëtisch zijn of juist heel formeel. In het ontwerp van het Grosses Schauspielhaus van Hans Poelzig, wort uitgegaan van een zeer vormelijk concept. Een portiek in boog-vorm, vormt de aanleiding om een theaterzaal



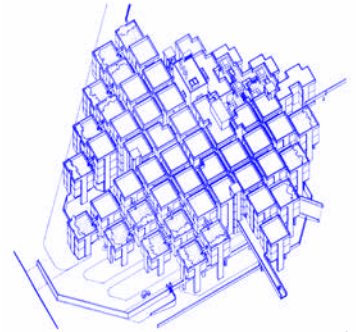
Hans Poelzig, Großes Schauspielhaus, Berlijn.  
Lichtkollommen in de foyer, © Karl Ernst Osthaus

in te richten. Het interessante eraan is dat naast het feit dat het een heel feëriefke theatersfeer oproept het ook aan bepaalde pragmatische doelen beantwoord. Want het is bijvoorbeeld goed voor de akoestiek. Dus het formele aspect, met het idee aan de basis, is in staat om een heel scala aan doelstellingen op te vangen, zowel praktische als meer poëtische uitgangspunten.

Naast formeel kan het concept of de redenering die aan de oorsprong ligt van een gebouw, ook heel inhoudelijke aspecten naar voor schuiven die een sociaal engagement uitdrukken. Als we bijvoorbeeld kijken naar het werk van de Nederlandse architect Herman Hertzberger en zijn ontwerpen voor kantoren dan zie je een maatschappelijke ambitie die gekoppeld werd aan de functie van het kantoor.

Herzberger vond het kantoor ook een vorm van wonen, en dus kon je al zittend rond een laag tafeltje vergaderen, of aan een bar met een kop koffie. Deze gedachtegang is meer dan een ruimtelijk concept, het is een maatschappelijke visie op hoe je een kantoorgebouw zou kunnen interpreteren. Het hele verhaal krijgt hier een maatschappelijke breedte, die uiteindelijk bepaalt hoe het gebouw er zal uitzien.

Er zijn ook concepten die voor mij wat te licht of te hol zijn. Je kan zeggen: ik ga een gebouw maken, en het baseren op een dansend koppel, zoals Frank Gehry deed. Er schuilt een gevaar in dat soort verhalende concepten. Een ander voorbeeld is een kleuterschool in de vorm van een poes. Dat is vast heel leuk voor de kinderen, maar je kan je afvragen op welke manier dat dan eigenlijk een toekomstbestendig verhaal is voor een gebouw. Hier lijkt de rationele gedachtegang, die aan de oorsprong van het artefact ligt, nogal licht. Het zou goed kunnen dat de meetbare data van die gebouwen allebei zeer goed in orde zijn, dat ze even goed scoren op energetische waarden, nergens lekken of gaten vertonen, goede ruimtes hebben en een heel goed werkklimaat hebben, maar ze staan wel volledig op zichzelf en maken weinig tot geen deel uit van de bredere context van de plek.



## Context



Naast het woord concept, wordt het woord context ook vaak gebruikt door architecten om hun gebouwen te motiveren. Ik geloof niet in een schisma tussen architecten die vinden dat architectuur autonoom en abstract is en andere architecten die geloven dat architectuur te maken heeft met zijn context. Volgens mij is het eigen aan de aard van architectuur dat het met context te maken heeft.

Als je een koffiemachine ontwerpt, moet die een waterreservoir hebben, moet er ergens koffie in en moet er een plek zijn om een tas of pot onder te zetten. Met al die aspecten kan je op de vrije loop gaan voor het ontwerp, en dit volledig contextloos. Waar die machine komt te staan, is voor de ontwerper van een koffiemachine totaal niet relevant. Bij architectuur is dat anders. Een gebouw staat altijd op een plek en moet zich daarom verhouden tot een context. Zelfs geen rekening houden met een context is ook een houding tegenover de context. Een schoolvoorbeeld van contextuele architectuur is het Red House van Tony Fretton. Hier zie je dat je hedendaagse architectuur kunt maken, door aspecten van de gebouwen er rond over te nemen door rekening te houden met aspecten als de sokkel, volume, symmetrie of materiaal, waarbij deze ook niet letterlijk hetzelfde hoeven te zijn. Het nieuwe gebouw is een soort van hedendaagse interpretatie van deze condities.

Maar aandacht voor de context kan ook veel verder gaan. Een voorbeeld daarvan is de Italiaanse architect Carlos Scarpa, waarvoor de aandacht de laatste tijd wat naar de achtergrond is verdwenen. Hij was een eigenzinnig figuur in de architectuurgeschiedenis en ontwikkelde in de jaren 60-70 deze uitbreiding van een kerkhof in San Vito d'Altivole, Italië. Hij bouwde als toegangspoort tot het nieuwe deel een soort graftempel na, voegde water toe en ergens op het terrein spande bij kabels die door de wind een zinderend, wat spookachtig, geluid maken. Vele referenties met dood en begraven doemen op: de Germaanse grafheuvel, de Inka dodenritus, christelijke verwijzingen ... Hij interpreteert de context die je bij de dood kan bedenken dus heel ruim. Er zijn zelfs aspecten die aan horrorfilms doen denken. Alles wat je associeert met de dood, met een kerkhof, is inspiratie geweest voor de manier waarop deze ruimte is georganiseerd en ingericht.

Het is misschien gênant om iets uit eigen ervaring te delen, maar ik deel het toch, bij een project van Collectief noord, wilden

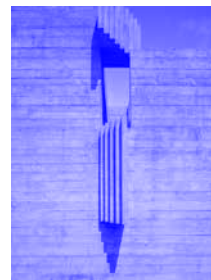
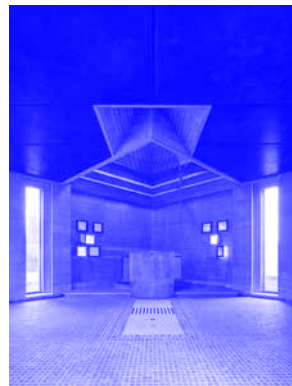
we een klein groen tegeltje in een studentenrestaurant gebruiken, een soort referentie naar de jaren 50. Voor de aannemer was dit onbetaalbaar en hij liet ons kiezen uit verschillende gespikkelde tegels. We bedachten toen af te stappen van de groene tegel en om een soort associatie te zoeken met eten, en de tegelvloer een patroon te geven dat als basis het patroon van een keukenhanddoek was. Ik haal dit aan om duidelijk te maken dat een context ook een gebeurtenis kan zijn en dat het dus eigenlijk een concept of strategie kan zijn om altijd op een manier toch een verhaal of minstens redenering te zoeken, en redenen te zoeken om vorm te geven. Dat is de eeuwige zoektocht van de ontwerper. De ontwerper probeert zijn niet valideerbare data op een of andere manier uitgelegd en verteld te krijgen. Dat vind ik heel boeiend.

Hoe dan ook vertrekt een gebouw altijd vanuit pragmatische noden, vanuit een concept dat linken legt met de context en dan een uniek en karakteristiek verhaal maakt, omdat je als architect een verhaal verzint dat pragmatiek en poëzie op een of andere manier samenbindt. Vanuit het ontwerp bekeken zit daar de oorsprong van kwaliteit. Als we architectuur onderscheiden van natuur en kunst, dan is het eigen aan architectuur dat je met een rationeel verhaal een gebouw motiveert en ontwerpt. Het feit dat je een rationeel verhaal moet motiveren, wordt des te belangrijker als we terugkeren naar het eerste wat ik aangehaald heb, de hedendaagse democratische context, waar altijd mensen betrokken zijn die geen ervaring hebben met het bedenken van gebouwen en die je moet meekrijgen met een wervend verhaal.

## Open ruimte

Vlaanderen heeft een enorm verspreide bebouwing. Het is volgebouwd en elk dag wordt er nog 10 voetbalvelden aan open ruimte ingenomen. Dat is een onhoudbare situatie geworden. In de tijd dat ik Vlaams bouwmeester ben, ben ik nog niemand tegengekomen die betwist dat er een einde moet komen aan het innemen van open landschap door gebouwen, infrastructuur of industrie. Zelfs ontwikkelaars en bijna iedereen in het beleid is het er over eens dat we denser, dichter op elkaar en meer in de steden en kernen moeten gaan wonen.

Vandaar dus de gekende discussie rond de betonstop. Sommigen pleiten om gewoon te stoppen met bouwen. Er zijn ingewikkelde ideeën van grondruil en compensaties die moeten



gegeven worden voor gronden waar je niet meer op mag bouwen. Het zijn moeizame discussies om het debat rond open ruimte op te lossen. Nu, wat mij altijd geïntrigeerd heeft aan dit debat, is dat het veel gaat over de cijfers: oppervlaktes en hoeveelheden. “Er is nog zoveel open ruimte, te weinig, te veel”. Als we het over kwaliteit willen hebben van architectuur en wonen, moeten we het ook hebben over de kwaliteit van die open ruimte. In een van mijn ontmoetingen een aantal weken geleden, was er een bioloog die zei “een maisveld is even erg als een betonnen parking”. Wat hij daarmee bedoelde is dat de aanslag van een maisveld op het landschap en de biodiversiteit eigenlijk van dezelfde orde is als de aanslag van een betonnen parking.

De Vlaamse bouwtraditie na de oorlog schikt bouwvolumes in de leegte. Deze leegte dient dan om ons te verplaatsen van het ene volume (gebouw) naar het ander. Eventueel kan daar tussen wel wat groen zijn, maar nooit is er nagedacht over de kwaliteit van die leegte als leef- en gebruiksmilieu. De focus lag altijd vanuit het gebouwde naar het niet-bebouwde, en niet andersom. Daarmee samenhangend is er, zeker in Vlaanderen, de heel felle idee gegroeid dat datgene wat gebouwd is, een bezetting is van het open landschap, en dat je die bezetting op een manier verdient, koopt, en dat dat dan jouw deel is van dat landschap. Als je vanuit de lucht naar Vlaanderen kijkt, zie je enkel private ruimte en publiek overschot. De gebouwen en aanhorige gronden zijn privaat, de straten en pleinen zijn dan gemeenschappelijke publieke ruimte. Het ontbreekt ons aan collectieve ruimte, aan ruimte die zodanig ingenomen en bepaald is, dat ze toebehoort aan een beperkte groep die elkaar kent. Collectieve ruimte is wat in Vlaanderen bijna overal ontbreekt. Martin Buber schreef in de jaren 20 van de vorige eeuw het boek: *Ich und Du*. Buber is een theoloog/filosoof. In deze poëtische tekst schrijft hij dat de mens nood heeft aan een ik-jij relatie om zich te ontwikkelen, en aan een ik-het relatie. Als ik dit idee vertaal naar architectuur en ruimte dan denk ik dat we nood hebben aan een collectieve (ik-jij) en aan een publieke plekken (ik-het). Een grote problematiek van groot-stedelijke configuraties is dat er een heel scherpe grens is tussen ik en het, en dat er een ik-jij ruimte ontbreekt, dus dat we vanaf onze private ruimte rechtstreeks in het publieke terecht komen. En ik denk dat veel mensen in Vlaanderen minder gefocust zijn op die ik-jij ruimte, en niet beseffen dat ze daar nood aan hebben. De laatste tijd, door de specifieke omstandigheden van covid, begint iedereen naar mijn gevoel meer en meer

te beseffen wat die nood daaraan precies zou kunnen betekenen.

Van daaruit vind ik dat we het debat zouden kunnen omdraaien, en in plaats van mensen te stigmatiseren dat ze zich willen terugtrekken op hun private terrein buiten de stad, zou je kunnen zeggen dat er een belangrijke architectuurkwaliteit mist: door de ruimtelijke indeling van gebouwen en leegte heb je echt nood aan een soort collectieve ontmoetingsplek, iets wat iedereen schijnt te associëren met het dorp van vroeger, als de plek waar jij iedereen kent, en iedereen jou kent, waar je een relatie kan opbouwen die vertrouwelijker is dan de relatie die je opbouwt in een publiek domein.

Die nood blijkt voor mij uit het feit dat als je mensen spreekt die in een verkaveling wonen, fijn afgegrensd en duidelijk “dit is van mij, dat van jou, niets van ons, rest publiek”. Als die mensen spreken over kwaliteit van hun verkaveling, gaat het vaak over hun “goede buur” waar ze mee aperitieven, of dingen van mogen lenen. Men spreekt dus over kwaliteit van wonen als over woonmilieu, over hetgeen wat er ruimtelijk niet is, namelijk die collectieve ruimte.

Vaak zie je dat mensen die dat niet hebben, er wel nood aan voelen, en op een bepaald moment aan de stad vragen om die publieke ruimte af te zetten en daar voor een paar dagen of een week een speelstraat ofzo van maken, en dus een collectieve ruimte creëren. In die collectieve ruimte hebben mensen dan de kans om elkaar te ontmoeten, leren kennen en vertrouwen te winnen. Dus ik denk dat die splitsing die je ruimtelijk kan maken privaat, publiek en collectief is en dat deze alle drie essentieel zijn voor architectuurkwaliteit op grote schaal.

## De Kunst van het Ontmoeten

Mijn oproep over architectuur als kunst van het ontmoeten had aanvankelijk niets met de pandemie te maken, maar ging eerder over de digitale ruimte. Tegenwoordig hebben we de mogelijkheid om via een virtuele collectieve ruimtes zoals online forums, facebook of whatsapp groepen, dingen te delen met mensen die je kent en die jou kennen; en ook je mening te uiten op andere online platformen. De problemen waartoe dat soms leidt, komen volgens mij door verwarring. Als je 's avonds alleen met een glas wijn op je kamer zit, en je spreekt op een publiek forum, dan voel je dat ruimtelijk niet aan. Dit zorgt er volgens mij voor dat je de neiging krijgt om veel heftiger of veel feller uitspraken in de mond te nemen die eigenlijk niet heel goed aansluiten bij de fysieke ruimte waarin je je bevindt. Zoals in de inleiding gezegd, kan je in

de publieke ruimte een privaat gesprek hebben, en in de private ruimte een publiek gesprek. En die verwarring maakt volgens mij dat voor mensen die bezig zijn met het ontwerpen van ruimte, hun essentiële taak is om terug die duidelijkheid te scheppen tussen wat publieke, collectieve en private ruimte is. Een ding wat we geleerd hebben tijdens de pandemie, is dat thuis werken iets is wat mogelijk is, en een oplossing zou kunnen zijn voor ons mobiliteitsprobleem. Na de pandemie kan je als werkgever niet meer hard maken dat van thuis werken niet mogelijk is.

Iets anders, heel belangrijk, dat we gemerkt hebben, is dat eigenlijk ook de leegte, niet-bebouwde ruimte, een belangrijk deel uitmaakt van ons woonmilieu. We hebben een stijging in de prijzen van alleenstaande woningen gezien, en natuurlijk merk je als je opgesloten wordt in je eigen woonmilieu, dat het echt kwalitatief is om een private buitenruimte te hebben, maar ook dan te beschikken over collectieve buitenruimte. En als die collectieve ruimte er niet is, dat je het publieke domein zodanig kan toe eigenen, of dat het zodanig georganiseerd is dat je dingen die je normaal op een privaat terras of tuin zou doen, ook in een publieke omgeving kan doen. Ik geloof niet dat “de stad na corona” zo'n omslag zal teweegbrengen/ Ik ben sceptisch, het zou me niet verwonderen dat we snel weer in business as usual vervallen. Maar het is een feit dat een aantal zaken worden scherpgesteld, bijvoorbeeld dat beschikken over buitenruimte bijna een even groot woonrecht is, als het recht op het hebben van een voldoende binnenruimte, een gezonde woning.

Een laatste aspect dat de pandemie duidelijk heeft gemaakt: we hebben veel nood aan menselijk contact. Ik denk dat er een mooie tekst van Levinas bestaat die vertelt over de blik van de ander. Hoe je eigenlijk alleen als individu bijna geen mens kan worden, maar pas mens kunt worden door de confrontatie met de blik van de ander. Het is ons stilaan duidelijk geworden dat de virtuele ontmoeting de werkelijke ontmoeting niet kan vervangen.

Vanaf het begin dat ik bouwmeester ben, hebben mensen in mijn team me duidelijk gemaakt dat architectuurkwaliteit gaat over een proces. Eigenlijk begint architectuurkwaliteit bij een goede projectdefinitie, waarop de eerste Vlaamse Bouwmeester, Bob van Reeth reeds de nadruk legde. Het eerste wat wij tijdens de begeleiding van projecten met ons team doen, is proberen het ambitieniveau van de vraag hoger te leggen. Tijdens die vraagstelling is het moment daar om een publiek, een breed draagvlak te



creëren en mensen te betrekken. Je moet eerst de lokale kennis proberen mee op te nemen in de vraag die je stelt. En dan moet het ontwerpteam, dat een antwoord geeft op die vraag, ervoor zorgen dat ze een totaal-verhaal vertellen. Na afloop kan er altijd iemand zeggen: “ja, het klopt allemaal wel, maar ik vind het lelijk”; Dat soort gesprek moet je proberen te vermijden, door te wijzen op de samenhang tussen het karakter en de vormgeving van je gebouw als zijnde één coherent conceptueel verhaal waarbij die meetbare data vertaald worden in ruimtelijke condities die daar één sluitend geheel van maken. Ten slotte denk ik dat kwaliteit van gebouw of ruimtelijke ingreep ook altijd te maken heeft met de ruimte tussen de gebouwen. Gebouwen hebben altijd een impact op de open ruimte ertussen en errond. De manier waarop de gebouwen ruimtelijk geconfigureerd zijn, bepaalt hun relatie met de buitenruimte. De configuratie van gebouwen en hun onderlinge relatie kan de ruimte tussen de gebouwen opladen en ontmoeting stimuleren. We moeten de kracht van architectuur daarin niet onderschatten. Een zorgvuldig ontworpen footprint kan bijdragen tot de relatie tussen de gebruikers en zo kunnen ontwerpers bijdragen aan een betere woon- en leefomgeving.

Deze tekst is een verkorte versie van de online lezing De Kunst van het ontmoeten.





"As soon as we had the right to gather, we were invited to La cuisine, art and design center in southern France. We gathered and appropriated with a group of about 50 people (our team, the hosts, and european participants) a protected courtyard within the renovated ruins of a medieval castle, whose renovation was designed by RCR Architects. For a while, we were out of time, and out of space. New covid restrictions came as we were working within the walls, but as we were all outside, with fresh air, despite the global heat, we were all allowed to stay. We made the most of that encounter, after a year of digital gathering."

ConstructLab  
The Arch, ConstructLab  
© Bert De Backer





“Hoe kan Jozef veranderen om ruimte te maken voor veranderende verwachtingen. Het lijkt onmogelijk. Een huis is geen vierkant. Toch moet er over de vraag nagedacht worden. Er moet nagedacht worden over het idee van een ontmoeting. Wat dit betekent. Wat dit vereist. Is het een plein dat nodig is – als zodanig? Of is het een verzameling van verlangens, intenties en verwachtingen om een ruimte buiten te vinden, waar ontmoetingen in zijn vele verschillende vormen kunnen en mogen plaatsvinden? Als een ontmoeting in zijn vele verschillende vormen kan en mag plaatsvinden - op een plein als plaats - zou het plein dan genoeg zijn? Kan het meer zijn - anders? Jozef ontmantelen tot een plein - in vele verschillende vormen. Een plek in vele verschillende vormen. Open, en toch een huis. Misschien zo. Geen dak. Althans, in sommige delen. In andere delen een dak van glas. Het grootste deel dus open, behalve een paar kamers. Wunderkammers – kamers vol verwondering. Een koninklijke kas. Een omsloten tuin. Een huis dat een tuin een thuis geeft. Zo eenvoudig, maar ook zo complex.”

arkzaa

rm e

buu

le s

ok l

te

rn

n

o

heden aan het [redacted] in het centrum van [redacted]

deden me onlangs stilstaan bij de veranderingen die dit teweeg  
rt. Als [redacted] ken ik deze buurt erg goed. Deze plek is nauw  
stad. De komst van dit nieuwe project grijpt zo niet alleen in op de  
n de atmosfeer van het dagelijkse leven dat er plaatsvindt.

hoe gaan architecten om met de ingrijpende veranderingen die  
e is het noodzakelijk om ook rekening te houden met de  
dat er zich afspeelt, de herinneringen die buurtbewoners eraan  
le er nog zullen plaatsvinden?

data en gegevens verzamelen over de bouwopdracht ter  
eisen van de bouwheer, tot de economische, ecologische en  
regelgeving, kwesties inzake mobiliteit en bevolking etc.  
menten ook daadwerkelijk iets te zeggen over

om zelf een antwoord te formuleren. Het resultaat, die u in  
van beleving'. Het is een uitputtende beschrijving  
ten, als geheel van indrukken en gebeurtenissen die er  
de gekwantificeerde data van zogenaamde objectieve  
ontstaat, moet ik toegeven dat het opnieuw vervalt in

Staat van Beleving, Laura Muyldermans  
Tot stand gekomen in samenwerking met Bart Decroos voor de performance "Staat van  
beleving" in het kader van het festival Openbare Werken 2021 in de Vooruit  
© Laura Muyldermans + Bart Decroos





Doorgaans in heel zijn oeuvre heeft architect Paul Felix gezocht naar manieren om zijn ontwerpen in te passen in het bestaande stedelijk weefsel of het omringende landschap. Op verzoek van de opdrachtgever voor een 'open' instelling waarvan de toegankelijkheid en de aansluiting bij de omgeving afleesbaar moest zijn van de architectuur, opteerde Felix hier voor losse paviljoenen. De opsplitsing van de verschillende functies in afzonderlijke bouwvolumes en de aandacht voor het contact met de natuur doen het geheel harmonieus aansluiten bij de parkomgeving (Middelheim- en Nachtegalenpark) met villabouw. De schikking en schaal van de gebouwen schept enerzijds geborgenheid, anderzijds openheid en toegankelijkheid. De wandeling tussen de gebouwen is belangrijk, het even buiten komen tussen twee activiteiten door, het contact met de natuur,...

([www.onroerenderfgoed.be](http://www.onroerenderfgoed.be))

Theologisch en pastoraal centrum,  
 architect Paul Felix, 1968-1970, Antwerpen  
 Restauratie door Callebaut architecten i. s.m. Hub Architects  
 © Allt



# A TALE OF TWO CITIES

In gesprek met Kelly Hendriks (B-ILD) en  
Pauline Fockedeey (NORD)



In de reeks Jonge architecten aan het woord spreken twee sterke jonge architecten, Kelly Hendriks (B-ILD) & Pauline Fockedeij (NORD) uit het Brussels over het werken in twee steden, Brussel & Bruxelles. Brussel is een jonge en progressieve stad. Een metropool in het hart van België, in het hart van Europa... Het leven bruist er te midden van een mengelmoe van talen en culturen. De laatste decennia won Brussel ontzettend aan populariteit en zette het sterk in op stedelijke kwaliteit en leefomgeving. Brussel kent nu zijn tweede bouwmeester Kristiaan Borret, die in 2014 de fakkel overnam van de eerste Brusselse bouwmeester Olivier Bastin. In 2021 werd een Brusselse architectuurprijs gelanceerd om Brussel te tonen als voorbeeld op gebied van architecturale kwaliteit, stedenbouwkundige innovatie, renovatie en reconversie, hergebruik en circulair bouwen (een initiatief van A+, Bozar & CIVA)

Een tijdje geleden stond er een prachtige quote van Willem Jan Neutelings A+278, die we hier graag even aanhalen. Het omvat Brussel!

“Ik heb bijna 40 jaar in Antwerpen gewoond. Ondanks het marketingmotto 't Stad is van A (De stad is van jou), ben ik er nooit in geslaagd om Antwerpenaar te worden. Toen ik echter naar Brussel verhuisde, voelde ik me vanaf dag één Brusselaar. De reden is dat Brussel geen Leitkultur heeft, iedereen maakt deel uit van een minderheid. Een stad die van niemand is, is van iedereen. Brussel is een laboratorium voor dat samenleven, wat elke stad straks zal moeten aanpakken. Een perfecte hoofdstad voor Europa, wat zijn motto weerspiegelt In Varietate Concordia (Eenheid in diversiteit).

Dankzij de grenzen met Vlaanderen mist Brussel een stedelijke periferie. Alles speelt zich af binnen een beperkt gebied binnen de Ring, waar gentrificatie en verarming, landelijke rust en grootstedelijkheid met elkaar verweven zijn. Dat maakt Brussel tot een echte stad: terwijl andere steden hun problemen naar de periferie exporteren om een schoon kunstmatig centrum te creëren, is Brussel overal

gemengd. Er moet nog veel gebeuren. Er is een achterstand in de openbare ruimte, mobiliteitsoplossingen en openbare gebouwen. Maar dat is ook een voordeel: waar gebouwd wordt, is alles nog mogelijk. Een generatiewissel staat voor de deur: de millennials zullen binnenkort de stad overnemen, ongehinderd door traditionele vooroordelen over Brussel. Dit feit, gecombineerd met de wet van de stimulerende achterstand, belooft een mooie toekomst voor Brussel.”

Deze stad trekt heel wat jong architectuurtalent aan, met zin en engagement. Kelly Hendriks (B-ILD) & Pauline Fockedeey (NORD), wonen en werken in Brussel en worden geconfronteerd met dagdagelijkse realiteit van het werken in twee steden, Brussel & Bruxelles.

## REFLECTIE OVER TOGETHERNESS

Vijf vragen gesteld door Archipel en  
beantwoord door Kelly Hendriks

1. Architectuur en publieke ruimte hebben als intrinsiek doel mensen samen te brengen, te verbinden. Hoe kunnen we vorm geven aan ruimtelijke patronen van togetherness, aan samenhangigheid?

We zijn ervan overtuigd dat publieke ruimtes, die verschillende manieren van gebruik toelaten, de sleutel zijn voor togetherness. Ruimtes moeten het onverwachte kunnen veroorzaken.

Het basisconcept voor ons project Skate Stage zet hier bijvoorbeeld sterk op in. De vraag van de stad Blankenberge om naast de sporthal, eerder verborgen, een skatepark te voorzien. Het leek ons veel interessanter om het skatepark te zien als een plek voor iedereen. Niet alleen voor de skaters maar ook voor de burens, de mensen die er komen sporten of de senioren die vlakbij wonen. Het skatepark als een publiek plein waar iedereen welkom is. Dit veroorzaakte in het begin veel weerstand bij de skaters: het skatepark was van hen en van niemand anders.

Door veel met alle partijen rond de tafel te zitten zijn we erin geslaagd om het idee van het skatepark als gemeenschappelijke plek over te brengen. Het resultaat is een sculptuur in het park. De skaters zijn tevreden dat ze kunnen skaten in een mooie omgeving en de buurt is blij dat er meer animatie is. Zo wordt een skatepark plots een ontmoetingsplek. Iets wat niemand had verwacht.

2. Het samenzijn of samenkomen, het bezetten van gemeenschappelijke ruimte, impliceert delen?

Delen is een thema dat we vanaf het begin van het project meemen. We zijn ervan overtuigd dat delen het nieuwe hebben is. Dat het delen van een kantoorruimte met anderen inspirerend werkt. Dat het delen van een gebouw met verschillende organisaties een echte meerwaarde is. Wanneer een gebouw neutraal is, worden verschillende vormen van gebruik mogelijk gemaakt. Iedereen is er welkom.



Skate Stage, B-ILLD. © Dennis De Smet



Warot, B-ILLD. © Jeroen Verrecht

Ons multifunctioneel gebouw Warot is hier een voorbeeld van. Het gebouw is ontworpen als een ruimte voor een verscheidenheid aan activiteiten, variërend van speelpleinwerking, kaartspellen tot yogalessen. Een laag volume met een eenvoudige, symmetrische plattegrond biedt een basis voor deze activiteiten. Het gebouw verbindt mensen, functies en plekken en integreert deze in een meer intuïtief geheel. De flexibiliteit en openheid van het gebouw maken dat sinds de opening al veel onverwachte gebruikers naar het project trokken. Ook tijdens de coronapandemie werd het gebouw veelvuldig gebruikt.

3. Geef een beeld, buiten het domein van architectuur, dat het idee *togetherness* weergeeft.



Objects of fascination – Maxime Delvaux,  
CENTRAL en UR, © Artefactory

Het project *Objects of fascination* van Maxime Delvaux, CENTRAL en UR belichaamt voor ons het idee van togetherness. Tijdens de coronapandemie werden 44 collega's in de wereld van architectuur, design en visuele kunsten uitgenodigd om te antwoorden op één vraag: *Wat fascineert jou?*

Iedereen selecteerde één beeld dat hem/haar fascineerde. Dat beeld vertaalde iedereen in een object: een laag tafeltje. De vertaling van ieders fascinatie in een object zorgde voor een indrukwekkend beeld. Het resultaat werd mogelijk gemaakt door mensen uit verschillende domeinen en door verschillende verhalen te combineren. In een periode waar termen als isolatie, de coronabubbel en afstand houden ons leven beheersten, was het mooi om te zien dat samenwerking toch tot de mooiste resultaten leidt.

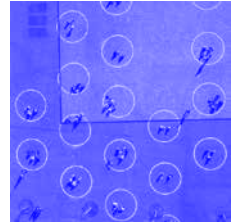
4. Welk gebouw of welke plek of welke ruimtelijke ervaring heeft je geraakt in tijden van COVID-19, in de zin dat het sterk inzet op ruimte, op ontmoeten, of herdenken van plekken die ontmoeten mogelijk maken?

Tijdens de coronapandemie werd ik overweldigd door een bepaald beeld. Het toont hoe duizenden Israëli's in april 2020 op straat kwamen om te protesteren. Het dragen van een masker en het behouden van de nodige sociale afstand weerhield hen er niet van om spontaan de publieke ruimte in te nemen om hun stem te laten horen. Het beeld toont, desondanks de afstand, een impressionante eenheid.

Het beeld deed mij ook meteen denken aan de krijtcirkels op het Sint-Pietersplein in Gent die in maart 2021 verschenen. Het patroon moest letterlijk een kader bieden aan mensen om samen van het mooie weer te genieten. Beide beelden tonen hoe mensen nood hebben aan die togetherness, tegen de wil van de natuur in.

5. *Togetherness* heeft ruimte nodig, een echte gemeenschap manifesteert zich in de ruimte. Ruimte is dus cruciaal, met vooral aandacht voor de vermenging van en de transitie tussen private, publieke en collectieve ruimte. Ruimte-lijkheid impliceert dan ook het creëren/ontstaan van grenzen en drempels.

Ons recent project voor de reconversie van de kerk van Galmaarden is hier een goed voorbeeld van. De gemeente Galmaarden had het plan zijn uitgebrande kerk te herbestemmen en er een markthal en bibliotheek in onder te brengen. Historisch gezien was een kerk één van de belangrijkste ontmoetingsplekken binnen een dorp. Door haar religieuze functie was ze echter noch publiek noch privaat. Het voorzien van de markthal en bibliotheek wil van de kerk opnieuw een ontmoetingsplek maken. We nemen hiervoor de drempels binnen het project letterlijk weg door de kerk transparanter te maken en het gebouw open te stellen naar het dorp toe. Het is interessant om te zien hoe hetzelfde gebouw, door het anders omgaan met die grenzen, een volledig nieuwe functie aankan.



Houden Gentse studenten zich aan de 'coronacirkels'? Drone filmt opvallende beelden van Sint-Pietersplein - Het Nieuwsblad



Reconversie van de kerk van Galmaarden tot bibliotheek en markthal.  
© B-ILD, Bressers, Omgeving, Provoost Engineering, STir en Avitech

# LEEROMGEVINGEN ALS VERSTERKING VAN DE STEDELIJKE STRUCTUUR

In gesprek met Wout Maddens (schepen voor Bouwen, Wonen en Stadsvernieuwingsprojecten Stad Kortrijk), Dieter Dobbelaere (directeur gebouwen en facilitair beheer Howest), Joris Hindryckx (algemeen directeur Vives) en Philippe Viérin (noAarchitecten)





In tijden van COVID-19 bleek hoe eenzijdig de vele infrastructuur van een stad maar kunnen ingezet worden bij hoge nood aan (publieke) ruimte. Kan de infrastructuur van onderwijsinstellingen ingezet worden om de stedelijke structuur te ondersteunen en een buffer te bieden in tijden van nood? Meer nog, kan onderwijsinfrastructuur dermate ontworpen worden dat het een permanente hefboom in de buurtwerking en de stedelijke omgeving vormt? Kortrijk neemt hier een voortrekkersrol en zet in op open, dynamische leeromgevingen die intergraal deel uitmaken van de stad.

Gemeenschappen manifesteren zich in de ruimte, waarbij de vermenging van en de transitie tussen private, publieke en collectieve ruimte een heel interessant en dynamisch speelveld vormt.

Kortrijk ziet onderwijsinfrastructuur dan ook als een versterking van de stedelijke structuur. Meer nog, het onderwijs is een motor van stadsvernieuwing.

Wout Maddens, schepen voor stadsvernieuwing Kortrijk, licht toe hoe onderwijs een drijfveer is om de stad verder te ontwikkelen.

Onderwijs maakt een belangrijk deel uit van het stedelijk leven. Het is niet alleen op schoolbanken zitten, onderwijs maakt deel uit van het socio-educatieve leven. De ruimte die onderwijs in beslag neemt, staat in relatie tot haar omgeving. Zo ook hebben de gebouwen een immense impact op het dagelijkse reilen en zeilen van een student. Hoe reikt de campus de hand naar de stad? Hoe groeit de stad naar de campus toe? Op welke manier stimuleert de leeromgeving de gebruikers van het gebouw? Op welke manier betekent dit een hefboom naar de buurt?

## DE STUDENT ALS DRIJFVEER OM DE STAD VERDER TE ONTWIKKELEN

verslag door Jeroen Vanthournout (Intercommunale Leiedal)

Kortrijk telt 51 scholen in de ruime zin van het woord. De stad vervult ook een centrale rol voor de bredere regio. Kortrijk heeft de ambitie om dé West-Vlaamse studentenstad zijn. Het aantal studenten is op ongeveer vijf jaar tijd met vijftig procent toegenomen tot 15.000. De belangrijkste spelers zijn de associaties Howest-UGent en Vives-KU Leuven Kulak. De studenten brengen niet alleen leven in de stad, ze leven ook in de stad. De groei genereert dan ook de behoefte aan een doordachte ontwikkeling van campussen en aan studentenhuisvesting. Acht jaar geleden riep Kortrijk nog een moratorium uit op studentenkamers om een overaanbod te voorkomen. Dat moratorium is, mee op vraag van de onderwijsinstellingen, opgeheven om het aanbod op te krikken richting de 4000. In het verleden betrof het vooral kleinere studentenkamers terwijl de omslag nu gekenmerkt wordt door een vorm van institutionalisering. Investeerders bouwen in nauwe samenwerking met de onderwijsinstellingen meerlagige complexen die deel uitmaken van het stadsweefsel en een ruimere campusbeleving initiëren. Dat biedt het enerzijds voordelen naar beheer en leefbaarheid toe en anderzijds voorkomt het dat woonwijken overspoeld worden door studentenkamers.

De stad Kortrijk faciliteert het groeiverhaal van twee kwalitatieve campussen die sterk verbonden worden met het stedelijk weefsel en structuren: Campus Centrum en Campus Hoog Kortrijk, respectievelijk gekoppeld aan de associaties Howest-UGent en Vives-KU Leuven Kulak. Twee sprekers, Joris Hindryckx (Vives) en Dieter Dobbelaere (Howest), lichtten elk vanuit hun eigen context toe hoe de respectievelijke campussen zich tot de stad verhouden en vice versa. Enerzijds een campus aan de rand van de stad die naar de stad toegroeit en die de stad naar zich toetrekt, anderzijds een campus in het centrum van Kortrijk die de grenzen van haar omgeving wil overstijgen en in directe relatie met haar omwonenden staat. Beiden zien Kortrijk als creatieve stad waarbij de dimensie van de gebouwen overstegen wordt. Op die manier zijn dit twee belangrijke motoren van de vele stadsontwikkelingen die in Kortrijk aan de gang zijn.

## Campus Centrum

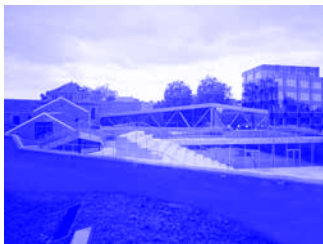
Campus Centrum maakt deel uit van een stadsvernieuwingsproject van 25 hectare met belangrijke onderwijs- en kennisinstellingen zoals Howest/UGent, Hangar K, Flanders Make en VEG-i-TEC. In de toekomst is zelfs een koppeling met de voormalige site Van Marcke (15 ha) mogelijk. De stad beoogt een hoge kwaliteit voor deze campusomgeving waarbij op een oordeelkundige manier nieuwe gebouwen zoals The Penta van Howest (RAU en ABDM) ingeplant worden. De structuur die dergelijke gebouwen aanbrengen langs de assen voor toekomstige stadsontwikkeling zijn primordiaal voor de ruimtelijke kwaliteit en de ontwikkeling van de ruimere buurt. Ze bepalen het gebruik en de beleving voor een veel ruimere groep gebruikers dan louter deze verbonden aan de kennis- en onderwijsinstellingen.

Howest Kortrijk telt ongeveer 3600 studenten. Bijna alle opleidingen zitten gecentraliseerd op Campus Centrum en Kortrijk Weide. Howest biedt niet alleen onderwijs aan maar wil via haar missie Serve, Empower, Care maatschappelijke meerwaarde creëren. Op het vlak van campus-beleving betekent dat onder meer studenten maar ook andere doelgroepen zinvolle en aangename tijdsbesteding aanbieden op de campus en betekenisvolle ontmoetingsplekken creëren. Er zijn 1700 lesuren in een jaar op een totaal van 8750 uren in een jaar. De hogeschool streeft er resoluut naar om de campus meer dan 20% van de tijd te gebruiken, maar eerder 40-50%. Symbolisch daarvoor is de openheid van de campus, gekenmerkt door een hoge doorwaadbaarheid. Een open campus creëren kun je niet alleen als onderwijsinstelling. Daarom werkt Howest hard aan community building met de burens, de buurt, verenigingen en het stadsbestuur.

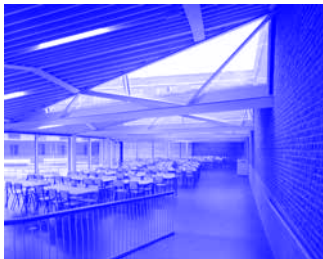
Faciliteiten in het verlengde van een leeromgeving zijn belangrijke instrumenten in het belevingsverhaal van een campus. Denk onder meer aan horeca, sport, ontspanning, een bibliotheek, stille werkruimtes, vergaderzalen en polyvalente ruimtes. Het historisch beschermde Magdalenazwembad zal hier binnen afzienbare tijd een belangrijke rol in spelen. Het moet het kloppend hart van de campus worden, zowel tijdens de lesuren maar ook 's avonds en tijdens het weekend. Door op een dergelijke manier te verruimen qua ruimtelijk programma, qua gebruikersgroepen en tijdsbestek, creëer je een levendig en gedeeld stadsdeel.



Stadecampus Oude Gevangenis Hasselt,  
noAarchitecten, © Kim Zwarts



Hasselt oude buitenmuur,  
noAarchitecten, © Kim Zwarts



Hasselt cafeteria,  
noAarchitecten, © Kim Zwarts

Huisvesting is evenzeer een hulpmiddel om de dynamiek van een stad te versterken. Een nieuw project aan de Havenkaai is de ultieme uitgestoken hand naar buurt en stad. In een volledig geïntegreerd project ontwikkelen CAAAP en Howest een innovatieve en duurzame buurt, waar wonen, ondernemen en onderwijs naadloos in elkaar overgaan. Het is ook fysiek het sluitstuk van de campus naar de stad toe en een duidelijk signaal aan de buurt en de stad dat ze samen horen.

Tot slot zijn ook linken met het industrieel weefsel van de stad en regio belangrijk. Howest zet hard in op ondernemerschap bij haar studenten, ondersteunt bedrijven met innovatief onderzoek en is een belangrijke partner in onder meer Hangar K, ook op Campus Centrum gelegen. Hangar K is een co-creatiehub waar starters met groeiambities en gevestigde ondernemingen op zoek naar inspiratie en innovatie nauw samenwerken. Ook Vives-Kulak, Stad Kortrijk, streekontwikkelaar Leiedal, Voka en andere regionale spelers zijn partners in dit verhaal.

## Campus Hoog Kortrijk

De ligging van de campus op Hoog Kortrijk was een idee van het katholieke bestuur van de hogescholen in de jaren zestig, geïnspireerd door de belevingscampussen in de Verenigde Staten. Door de nabijheid van de autosnelweg trok de hogeschool veel pendelaars uit de ruimere regio aan. De afstand tussen het centrum van de stad en Hoog Kortrijk bedraagt een drietal kilometer. Het stadsbestuur was ooit van mening dat Vives-Kulak bij een uitbreiding richting het stadscentrum moest komen. Het denken over stadsontwikkeling is sterk geëvolueerd en Hoog Kortrijk is nu een deel van de stad. Via ruimtelijke kwaliteit en hoogwaardig openbaar vervoer wil de stad de fysieke (en vroegere mentale) afstand verder overbruggen. Een sterke Noord-Zuid-as zoals die ooit door Bernardo Secchi bedacht is in zijn ontwerp voor Hoog Kortrijk, is daarin cruciaal.

De associatie Vives-Kulak telt maar liefst 10.000 studenten in Kortrijk. Op de hoeken van de campus vind je de lesgebouwen met daar tussenin open ruimtes en een pak centrale ondersteunende functies voor onderzoek, horeca, een bibliotheek... Er is ook een park van 12 hectare waar faciliteiten voor research door de Kulak op doordachte manier geïntegreerd zullen worden. In de onmiddellijke omgeving vind je onder meer het Kasteel 't Hooghe waar een weten-

schapshub komt, de vernieuwde campus van Syntra, Kortrijk Xpo, Evolis en tal van bedrijven. Ondertussen breidt de stad ook gestaag uit richting Hoog Kortrijk, in schillen als het ware.

De associatie Vives-Kulak blijft streven naar een soort Vives City, dat fungeert als een open campus en aantakt op omliggende faciliteiten zoals sportcampus Lange Munte, Kortrijk Xpo met cinemazalen en horeca. Vives is daarnaast erg bedrijvig in het zelf expliciteren van belangrijke linken. Zo kocht ze een oude vlashoeve en creëerde er het Vives Innovation Center voor onderzoek, student-ondernemers, spin-offs en een sterke samenwerking met bedrijven. Vlak daarnaast kocht ze ook een restaurant waar heel wat werknemers uit de buurt komen eten. De school kocht zelfs een café aan waar niet alleen studenten vertoeven en zorgde voor een mooie verbinding met een ander bestaand café. Zo slaagt de school erin heel wat mensen van buitenaf op de campus te brengen, ook 's avonds en tijdens het weekend als een doelbewuste strategie.

Het loslaten van het moratorium op studentenkoten door de stad speelt een belangrijke rol in de huisvesting voor studenten. Vives creëerde en verweefde studentenkoten op haar eigen campus wat sterk bijdraagt aan de levendigheid. De woonhuizen in de wijken rondom de campus ziet ze ook liever voorbehouden voor blijvers en jonge gezinnen.

## De student maakt de stad

Wie denkt niet met een zweem van heimwee terug aan de stad waar men als student verbleef. Studenten zijn ambassadeurs van je stad en potentiële blijvers in termen van wonen en werken. In die zin spreekt Kortrijk haar ambitie uit om te groeien richting 85.000 inwoners, een symbolische referentie naar haar postcode. Stad en regio zijn gekend omwille van krapte op de arbeidsmarkt. Via ruimtelijk beleid, stadsvernieuwingsprojecten en dynamische samenwerkingen wil men streven naar een brain gain. Op die manier maken studenten mee de stad, in al haar facetten.

## Philippe Viérin en noAarchitecten

Een gelijkaardig verhaal met parallelle uitdagingen stond centraal in de toelichting van Philippe Viérin van noAarchitecten. Hij presenteerde het project van de nieuwe stadscampus voor de UHasselt en enkele andere onderwijsgerelateerde projecten. Zo



Uhasselt circulatiehal,  
noAarchitecten, © Kim Zwarts



Uhasselt oude buitenmuur,  
noAarchitecten, © Kim Zwarts

bouwde noAarchitecten nieuwe klaslokalen en ruimte voor buitenschoolse opvang voor een kleuter- en lagere school van het GO! in Etterbeek. Momenteel dragen ze bij aan de bouw van een grote open school – L'école de tous – voor de gemeente Anderlecht, als deel van een nieuwe gemengde wijk met ook veel ruimte voor economische activiteiten. De schoolgebouwen bevinden zich rond de speelplaats die buiten de schooluren als wijkplein dienst doet. Daarnaast doceert An Fonteyne, vennoot bij noAarchitecten, aan de ETH in Zürich waar zij letterlijk met de studenten de straat op gaat en hen projecten laat ontwerpen in de realiteit van de stad.

Als leeromgeving draagt de nieuwe campus in Hasselt op verschillende manieren actief bij tot de stad. Een voor het collectief geheugen belangrijk maar tegelijk ook erg moeilijk te herbestemmen gebouw, wordt behouden voor de gemeenschap. Daarenboven speelt de campus ook een rol als plek die zich opent naar de stad – het is een relatie die in beide richtingen werkt.

Het verhaal begint met de wens van de Universiteit Hasselt om de band met de stad aan te halen. De Universiteit Hasselt veranderde zelfs haar oude naam – Limburgs Universitair Centrum – naar UHasselt. De universiteit werd opgericht, samen met de bouw van de campus Diepenbeek, begin jaren zeventig. Maar nu wil ze een echte stadscampus oprichten voor de nieuwe rechtsfaculteit. De tijd van op mobiliteit gerichte campussen in het landschap is voorbij. De leegstaande oude gevangenis langs de stadsring vlak bij het historische centrum van Hasselt biedt zich aan. Het complex is echter te klein. Er moeten nog twee grote nieuwe gebouwen worden gerealiseerd maar alle belangrijkste functies – auditoria, cafetaria, bibliotheek, vergaderaccommodatie – worden ingepast in de gevangenis zelf. De drie gebouwen zijn onderling verbonden en vormen een stad in de stad met passages, straten en open ruimtes. Koeren, een buitenauditorium en daken worden maximaal ingezet en bewijzen dat ook de stad buitenruimte en groen te bieden heeft. De gevangenis muur, ooit een negatief element van opsluiting, zorgt nu, met open poorten, voor een gemeenschapsgevoel binnen de compacte studentenstad.

Het bijzondere aan de opgave is dat juristen en advocaten nu zullen worden opgeleid in een voormalige gevangenis. De opstelling met cellen rug aan rug en gangen er omheen, laat toe om de nieuwe auditoria en cafetaria in de open ruimten tussen de cellenvleugels te voorzien. De cellen zelf worden ingezet als

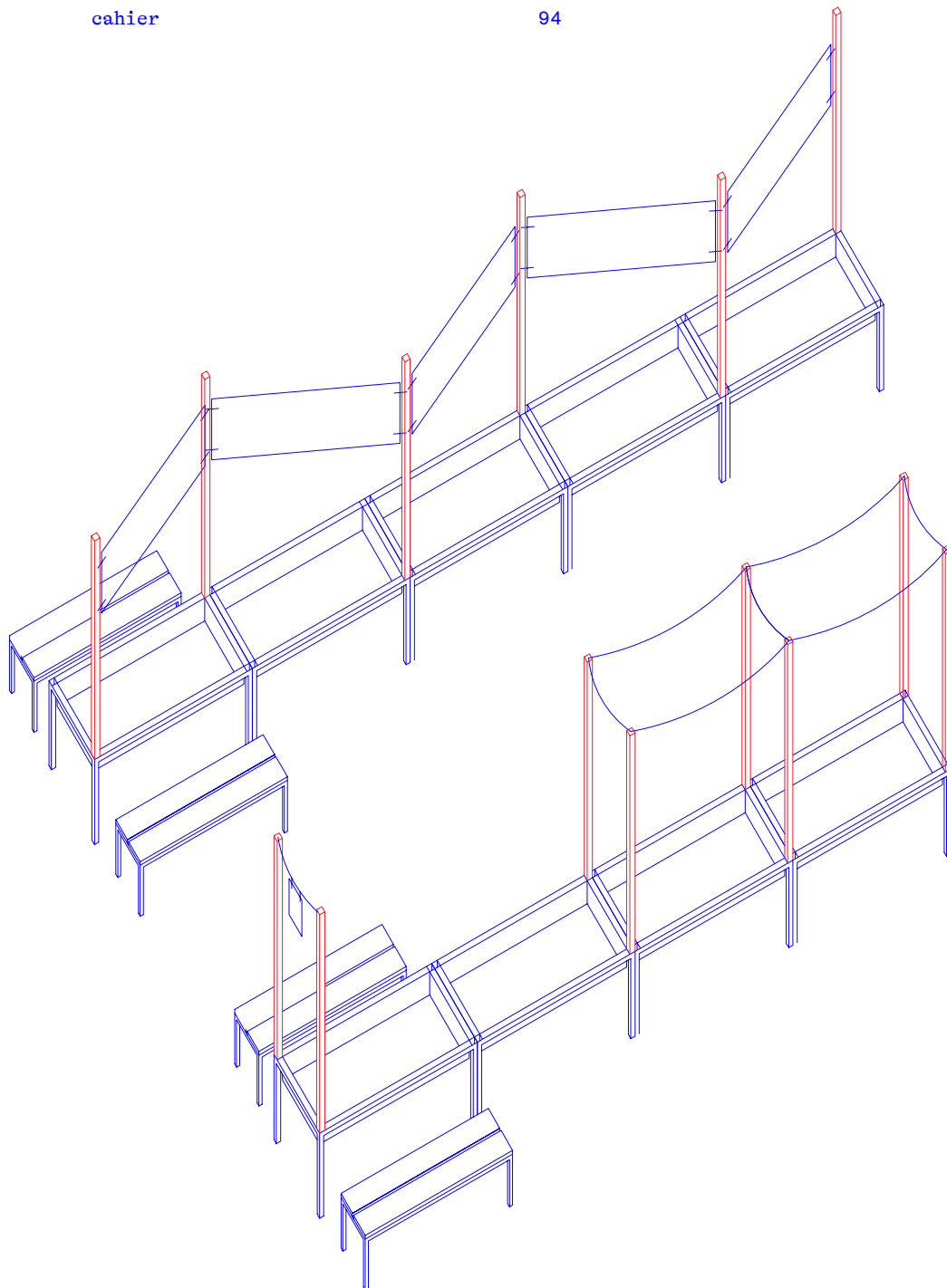
werkplekken die door de studenten vrij kunnen worden gebruikt. De grootste uitdaging bestaat erin om van een gesloten instelling een open en moderne universiteit te maken – waar studenten en docenten in tegenstelling tot de gevangenen destijds net wel veel interactie hebben – maar ook om op een erg kleine stedelijke ruimte een nieuwe stadscampus, die naam waardig, te realiseren.

De drie gebouwen die samen de stadscampus vormen zijn erg verschillend van elkaar. Het Rectoraatgebouw, net zoals de oude gevangenis strategisch gelegen is aan de stadsring, is qua volume en kleur complementair aan deze laatste. Groene glaspanelen bekleden de verticaal gelede hoge gevels en verlenen het een combinatie van transparantie en statigheid. Langs de oude rivierbedding, die als trage verkeersas dienst doet, bevindt zich het faculteitsgebouw van 6000 m<sup>2</sup> met de klaslokalen en onderzoekskantoren. Dit waaivormige gebouw is landschappelijk ingekleed en houdt, door de oplopende verdiepinglagen, rekening met de woningen aan de overzijde van het pad maar vindt tegelijk aansluiting met de verder gelegen grotere onderwijsgebouwen.

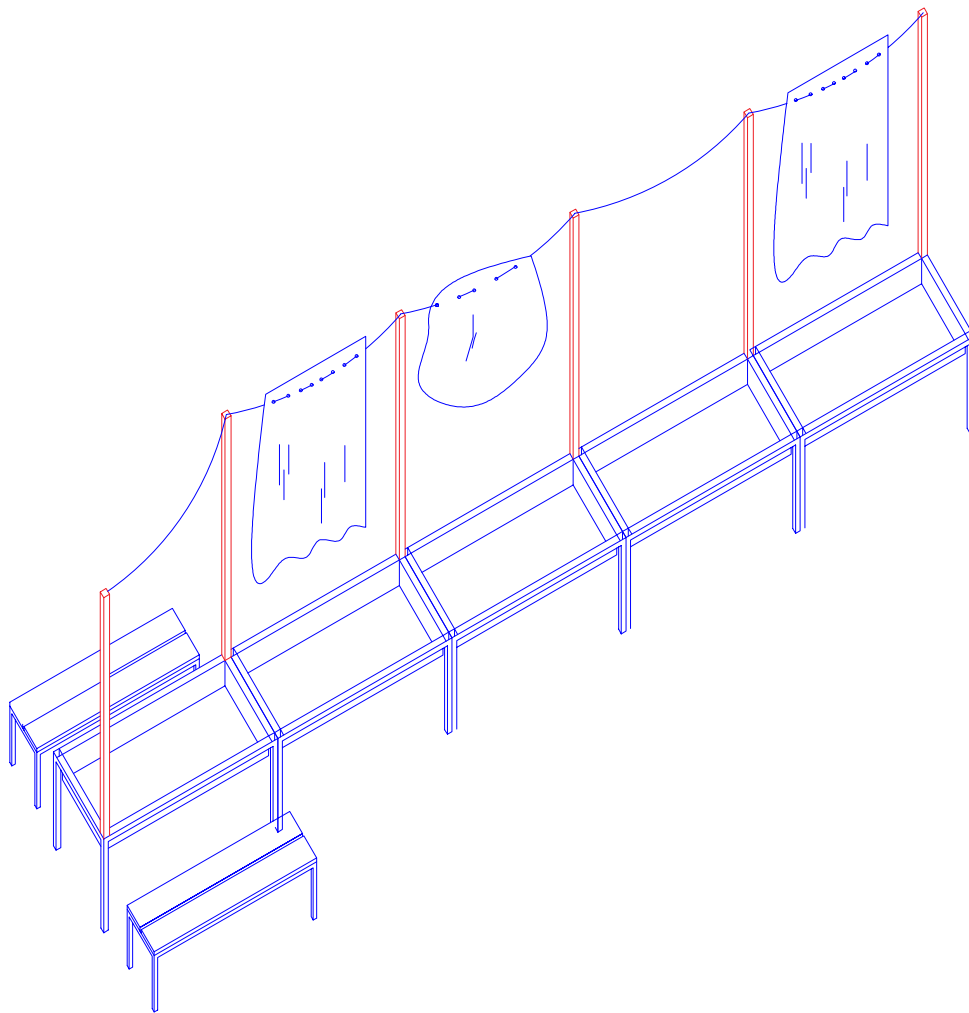
De oude gevangenis neemt de centrale plaats in binnen de nieuwe campus. Hier worden de grootste en meest vitale functies van de campus ingepast, met respect voor de originele structuur van het stervormige complex. De ruimte binnen de gevangenis muren is opgevat als een kleinschalige overdekte stedelijke ruimte met straten en open ruimtes maar ook steegjes en meer verborgen hoeken waar de studenten ook na lange tijd nieuwe plekken blijven ontdekken en zich kunnen eigen maken. De beeldbepalende voorgevel wordt bewaard en hersteld met als enige verschil dat voortaan de poorten breed en uitnodigend open staan. De ommuring, het meest kenmerkende element van elke gevangenis, wordt integraal behouden en waar het vroeger de dwingende en negatieve functie had van opsluiting, bevordert het nu het gemeenschapsgevoel onder de studenten.

De lezing Leeromgevingen als versterking van de stedelijke structuur maakt deel uit van WONDER, Kortrijk Creativity Festival, in samenwerking met Intercommunale Leiedal.

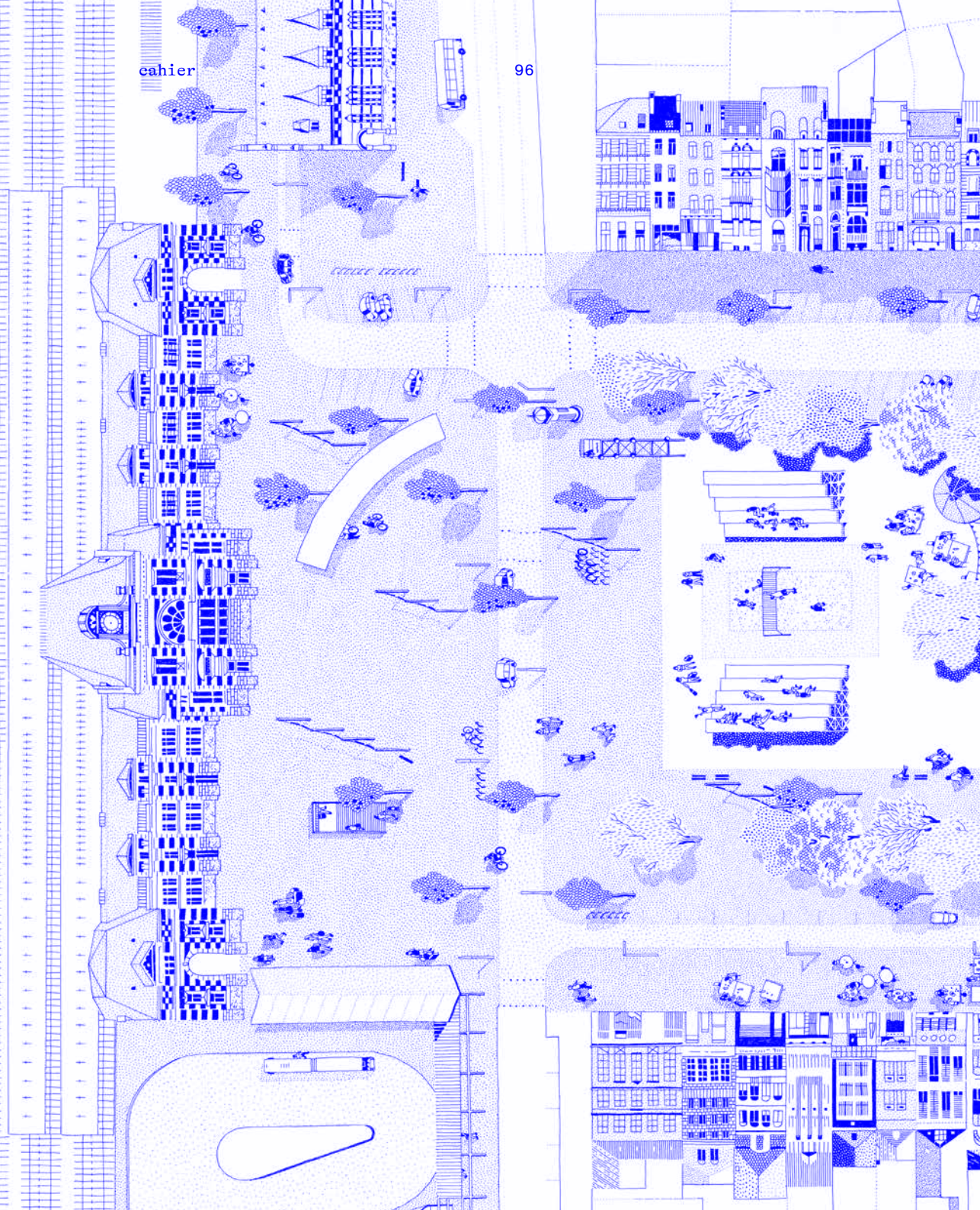
[www.wonderkortrijk.be](http://www.wonderkortrijk.be)

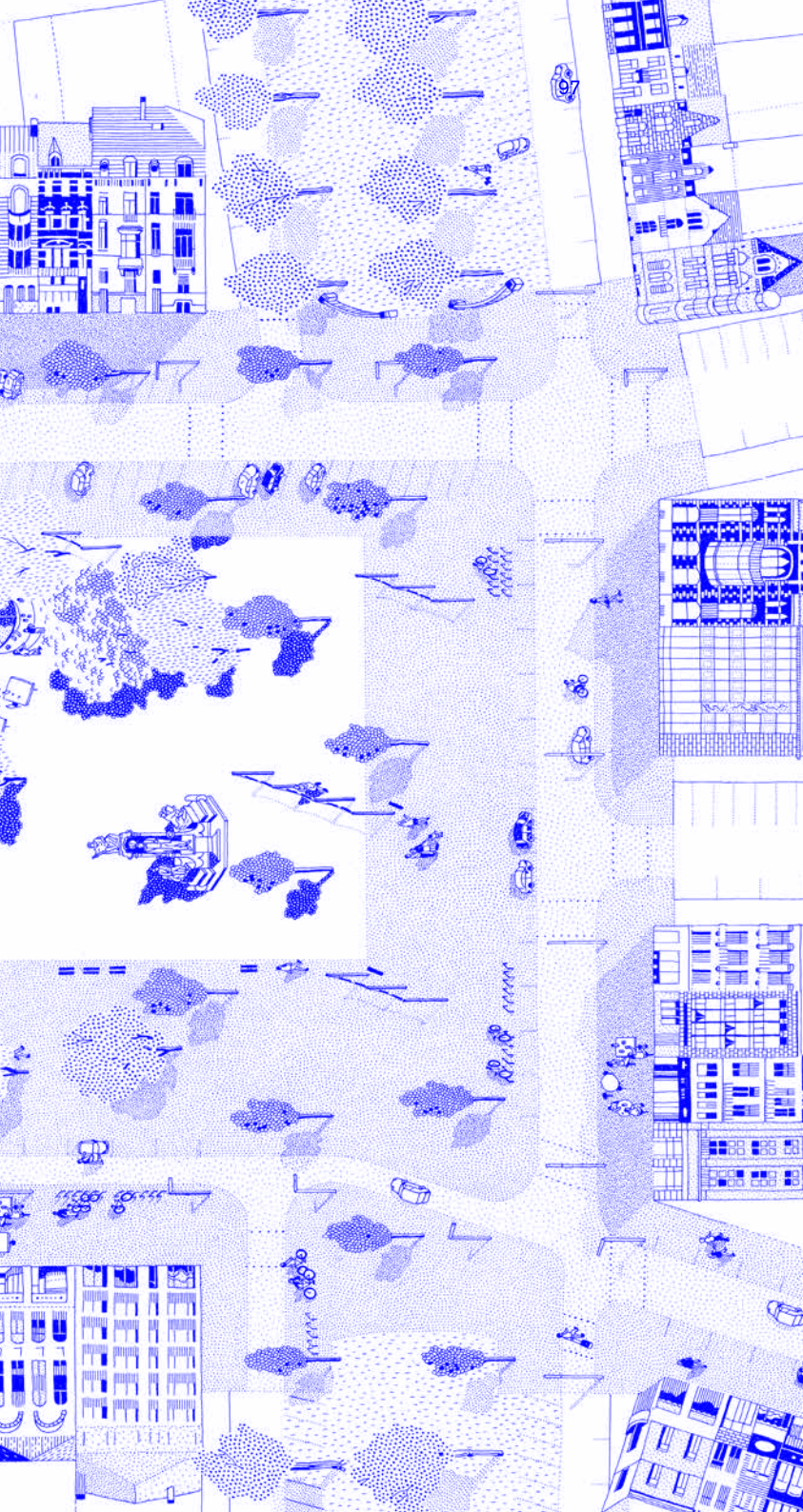




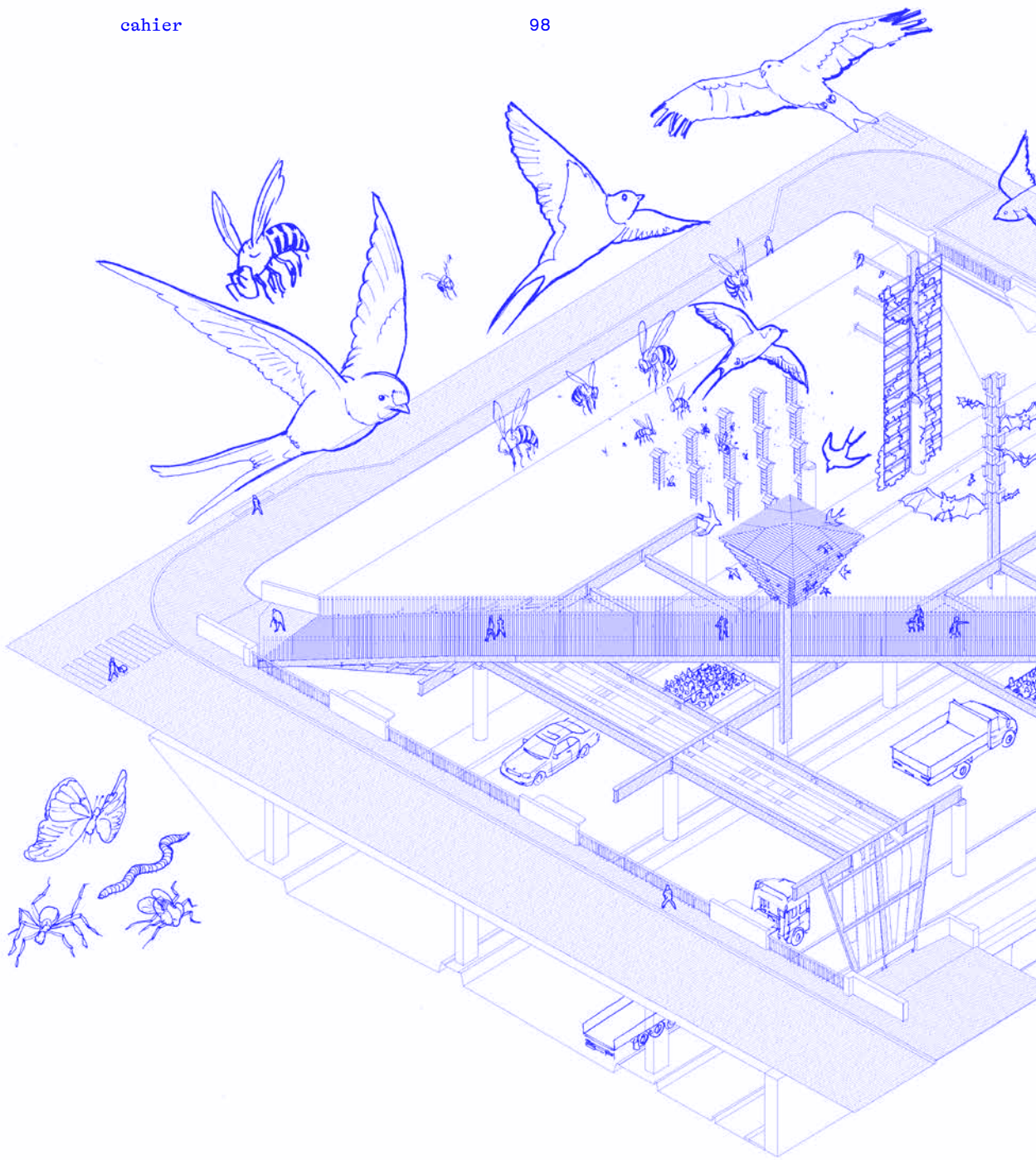


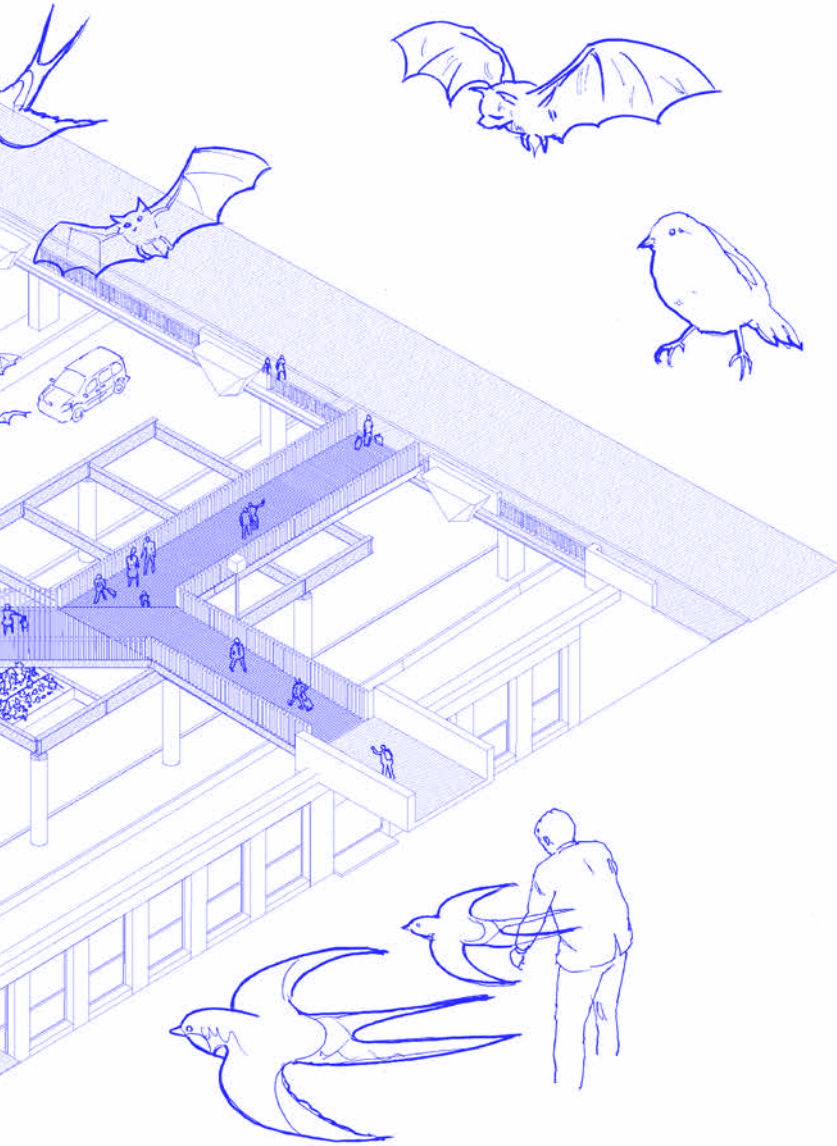
Tafelzetting, Laura Muyldermans  
Installatie deSingel, in opdracht van VAI  
© Laura Muyldermans





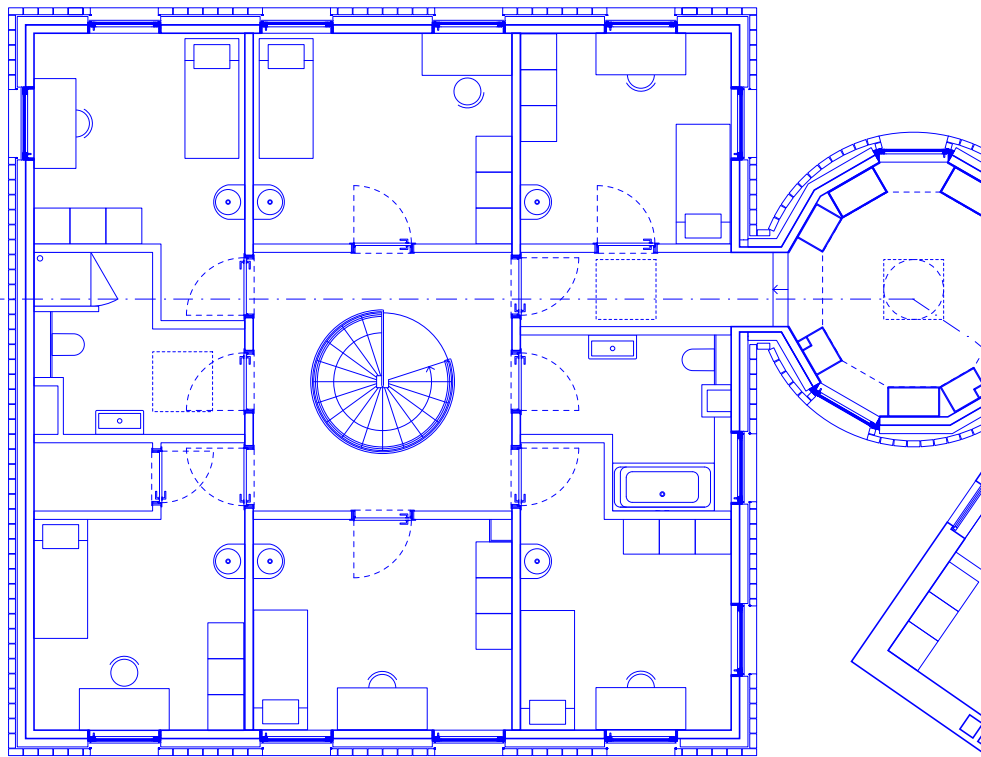
( T O G E T H E R N E S S )

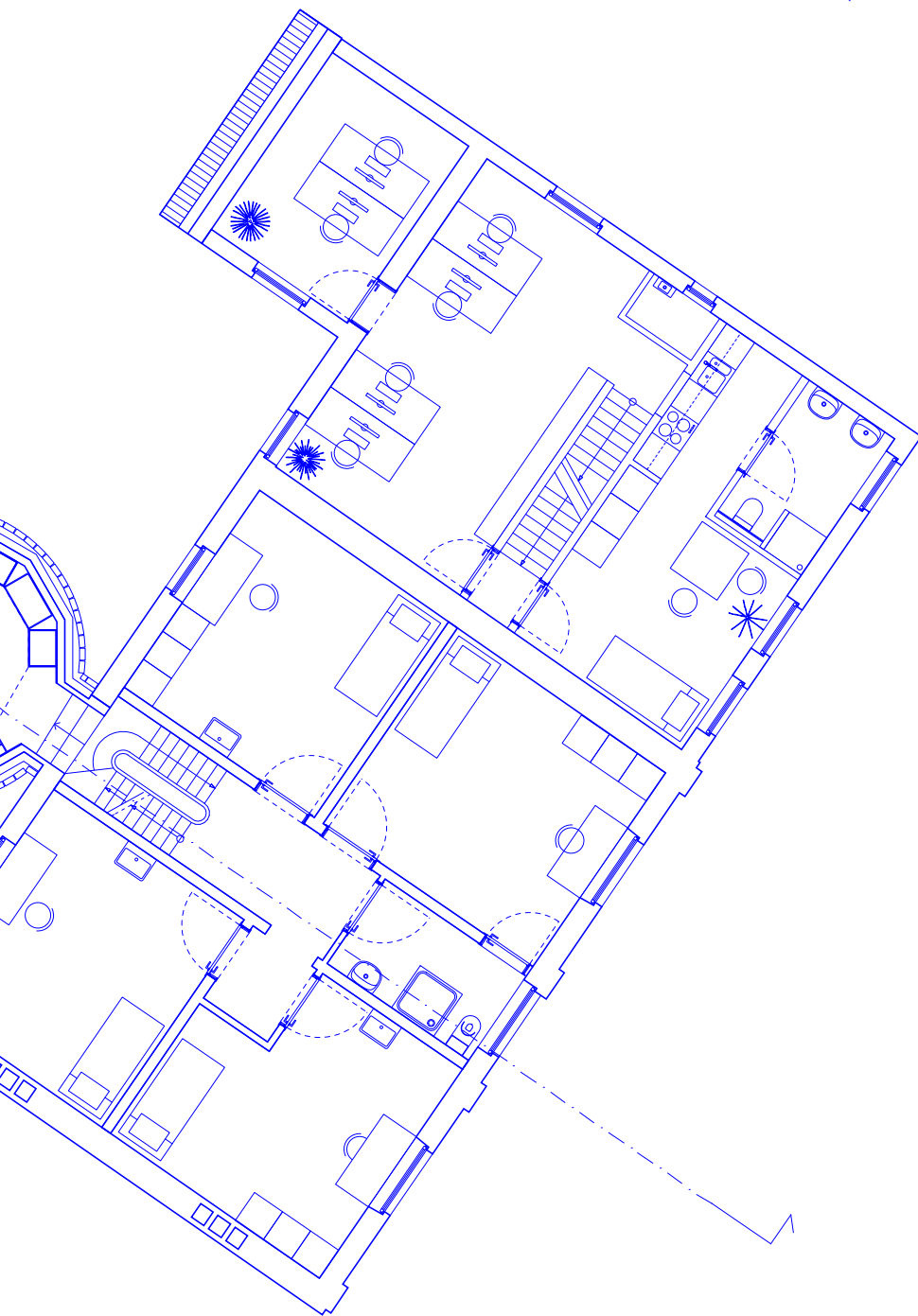




“In 2018 werd een wedstrijd uitgeschreven voor een van de vervolgfases in Lille in de voortzetting van het masterplan dat in de jaren 1990 door OMA werd uitgelegd: de reconstructie van het Valladolidplein. In deze context ontwierpen Denicolai & Provoost, in samenwerking met Bureau Nord en Greisch ingenieurs, een model dat de site als een ecosysteem benadert. Hun voorstel gaat uit van een zelfregulerend effect dat een evenwicht garandeert tussen alle vormen van leven: mensen die de site op allerlei manieren passeren, dieren die leven van het afval dat de passanten achterlaten, insecten die zich tijdelijk vestigen en planten die blijvend aanwezig zijn. Het ontwerp is wars van grote architectonische gebaren of stedenbouwkundige ingrepen en levert in plaats daarvan een economie van recuperatie en optimalisatie.”

Place Valladolid, Lille, 2018 (competition)  
 Team: Nord, Denicolai & Provoost, Greisch  
 © Nord x Denicolai & Provoost





“We zijn ervan overtuigd dat publieke ruimtes, die verschillende manieren van gebruik toelaten, de sleutel zijn voor togetherness. Ruimtes moeten het onverwachte kunnen veroorzaken.”

Kelly Hendriks, B-ILD  
Plan Levenlust  
© B-ILD

# Tijd Mensen Auto's Wolken

Beste architect, bedankt om de tijd te nemen om deze brief te lezen. Ik geef toe, het is misschien een wat achterhaald medium in deze digitale tijden, maar ik vond het belangrijk om toch enig gewicht aan mijn vraag te geven.

*Beste buurtbewoner, ik lees met heel veel aandacht en plezier uw vraag. Het gebeurt niet elke dag dat ik nog een handgeschreven brief ontvang.*

Ik schrijf u in verband met het nieuwe gebouw op het Sint-Annaplein, nummer 37, waarvoor u het ontwerp tekende. De werkzaamheden zijn volop bezig en dat deed me onlangs stilstaan bij de veranderingen die dit gebouw teweeg zal brengen op de plek en in de omliggende buurt. Ik vroeg mij af in hoeverre het mogelijk is om als architect rekening te houden met de impact die uw gebouw zal hebben op de atmosfeer van de plek, op het vluchtige leven dat er zich afspeelt, op de herinneringen die buurtbewoners eraan hebben of op de onverwachte gebeurtenissen die er nog zullen plaatsvinden.

*Ik vrees dat ik uw vraag nog niet helemaal begrijp. Graag meer verduidelijking alvorens ik daar tijd in wil steken. Als je van mij een antwoord verwacht dan wil ik heel duidelijk weten wat er van me wordt verlangd.*

Ik bedoel: ik vermoed dat u ongetwijfeld de nodige data en gegevens verzamelt over de bouwopdracht ter voorbereiding van het ontwerp, gaande van de eisen van de bouwheer tot de economische, ecologische en juridische beperkingen, de stedenbouwkundige regelgeving, kwesties inzake mobiliteit en bevolking enzovoorts. Maar kunnen deze doorgaans kwantificerende documenten ook werkelijk iets zeggen over de betekenis van een plek?

*Dat hangt er van af wat je bedoelt met betekenis.*

Ik bedoel wat er buiten uw zogenaamde objectieve documenten valt, niet zozeer de algemene zaken, maar eerder wat er gebeurt wanneer er niets gebeurt. Bijvoorbeeld, terwijl ik dit schrijf kijk ik uit over het Sint-Annaplein in Gent – kijkt u even met me mee? Er zijn natuurlijk allerlei wegmarkeringen: zoals het zebrapad, een rode fietsstrook, een streeplijn op de weg; en verder verkeerspaaltjes, een parkeerautomaat, een verkeersbord. Maar daartussen gebeurt vanalles: er passeren auto's, in het zilver, zwart, grijs, blauw; een Mercedes, BMW, Renault; fossiel en elektrisch; er staat een geparkeerde mobilhome, liftverhuur Marc, een taxi zonder naam; er passeren voortdurend bussen, nr 55, naar Zelzate, en nr 6, naar Mariakerke Post.

*Als ik het goed begrijp doelt u op de gebruikers van dit rond punt. Zoals de automobilist daar, die het raampje opent en een voorbijrijdende fietser begroet – ze lijken elkaar te kennen. Of de bakfiets met oranje vlaggen, de vier fietsers die het autovrije straatje inslaan, de man die even blijft staan om een sigaret op te steken, een beetje ineengedoken om de wind af te schermen, de elektrische step die geruisloos over het voetpad passeert, een vader die zijn kind aan de hand moet voortlepen, de auto's die allemaal in dezelfde richting rijden, terwijl de voetgangers uit beide richtingen aankomen lopen weer vertrekken, ze slenteren, wandelen, zijn gebaast.*

U ziet een rond punt, maar ik zie ook een park. Kijk die vrouw die het zebrapad oversteekt met een brooddoos in de hand om te gaan eten op een bankje. En de man die zijn hond uitlaat tussen de struiken. De slenteraar die op het bankje gaat zitten naast de etende vrouw, maar zijn telefoon uithaalt en niets zegt. De toeristen die voor het standbeeld blijven staan en omhoog kijken. Of die grote groep mensen voor de trappen van de kerk, die naar een straatperformance luisteren.



*Rond punt of park, dat is misschien een kwestie van fingerspitzengefühl. Het lijkt vooral te gaan over de mogelijke scenario's en gebeurtenissen die op een bepaalde plek kunnen plaatsvinden. Zoals de beschrijvingen die u net gaf niet op dit moment hebben plaatsgevonden, maar in het verleden wanneer u uw brief schreef, of in de toekomst wanneer ik uw brief beantwoordt.*

Maar al die scenario's komen natuurlijk voort uit onze eigen persoonlijke ervaringen. Hoeveel ronde punten hebben we in ons leven niet al gezien, waardoor we een plek als deze bijna als vanzelf bekijken als rond punt, omdat de gebeurtenissen die er plaatsvinden overeenkomen met de gebeurtenissen die we op een rond punt zouden verwachten. Die ervaringen en herinneringen beïnvloeden de manier waarop we naar een plek kijken.

*Niet alleen dat, maar ook de dingen die ons op dat moment in beslag nemen, een boek dat we aan het lezen zijn of een film die we hebben gezien. Zelfs al zouden exact dezelfde gebeurtenissen plaatsvinden vandaag als gisteren, dan nog zouden we die vandaag anders bekijken dan gisteren. Maar waar hebben we het dan eigenlijk over?*

Ik weet inderdaad niet goed hoe ik het zelf moet benoemen, maar ik ben ervan overtuigd dat we in al onze beschrijvingen toch missen waar deze plek echt over gaat. Het is dat wat er in de lucht hangt, de atmosfeer van een plek die moeilijk aan te wijzen is, maar zich schuilhoudt tussen het ruisen van de razende wind in de bomen, het voortdurende ronken van auto's die voorbij komen rijden, die vertragen en versnellen, de zachte stemmen in het park, de stilte van de leegstaande kerk. Luister.

*(Stilte.)*

*Het valt me trouwens op dat u me aanschrijft als architect, maar het vervolgens over allesbehalve de architectuur hebt. Wat wilt u dat we hier eigenlijk bereiken?*

Ik schrijf u omdat u als architect onvermijdelijk een impact hebt op de betekenis van een plek en ik me afvraag in hoeverre de vluchtigheid van het dagelijkse leven niet wezenlijk is aan die betekenis, zonder dat die helemaal uitgeput kan worden. Ik heb het over datgene wat niet wordt opgeschreven, maar niet wordt naar gekeken, wat geen belang of nut heeft – over het je ne sais quoi.

*Ik weet het inderdaad ook niet meer. En ik vrees dat ik hier ook helemaal geen tijd voor heb, dat we hier met z'n allen geen tijd voor hebben.*

Maar is dat niet net het punt? Dat al deze dingen voorbij gaan, omdat niemand er nog de tijd voor neemt, omdat we ze niet van belang vinden, of erger, omdat we niet weten wat het belang ervan is. En dat daardoor ook niemand nog echt naar deze plek, naar de wereld, kijkt.

*En hoe lang stelt u dan voor dat we hier blijven kijken, hoe lang tot we de plek werkelijk zien?*

Zo lang als nodig is, maar ik ben vast blij dat we het voor even konden doen.

*In de veronderstelling u hiermee van dienst te zijn geweest, groet ik u hartelijk – de architect.*

Met veel dank voor uw tijd. Vriendelijke groet  
– de buurtbewoner.

#### STAAT VAN BELEVING

*Inventory of Experience* is een doorlopende briefwisseling met verschillende architecten uit binnen- en buitenland, waarin de impact van een nieuw gebouw op zijn stedelijke en collectieve context wordt onderzocht. De correspondentie wordt gevoerd onder het pseudoniem van L. Peretz en stelt een eenvoudige vraag: hoe ga je om met de vraag naar context, en specifiek met die contextuele elementen die zich verzetten tegen explicatie? Daarnaast stelt Peretz een zogenaamde 'ervaringsinventaris' voor, die moet worden opgenomen naast de meer technische inventarissen en enquêtes die gewoonlijk in projectopdrachten en de bijbehorende spreadsheets met eindeloze gegevens zijn opgenomen. Parallel aan deze correspondentie werd een stapel soortgelijke brieven gepresenteerd, die de bezoekers van de architectuurtriënnale van Oslo mee naar huis mochten nemen om hun eigen antwoord aan L. Peretz te schrijven.

Deze tekst is tot stand gekomen in samenwerking met Bart Decroos voor de performance *Staat van beleving* in het kader van het festival Openbare Werken in de Vooruit

# OVER DE INGEVING VAN HET MOMENT EN HET PLAATSELIJK INZICHT

In gesprek met Laura Muyldermans



Tafelzetting, Laura Muyldermans  
Installatie deSingel, in opdracht van VAI  
© Michiel de Cleene

In het kader van de Triënnale Brugge 2021, met als thema TraumA, spreekt architecte Laura Muyldermans over hoe togetherness in deze context kan gelezen worden.

Het werd een lezing die inpikte op de ingeving van het moment en de plaatselijke inzichten. Triënnale Brugge pakt voor de derde editie uit met het thema TraumA en duikt hiermee in de ‘uncanny’ geschiedenis en realiteit van Brugge. Historische lagen worden blootgelegd, vergeten of verborgen verhaallijnen besproken. Deze editie verkent de dunne lijn tussen droom en trauma, tussen paradijs en hel. Het speelt in op de verbeelding, op de pracht en de praal, maar ook op het ‘unheimliche’ dat er ondergronds aanwezig is. TraumA balanceert tussen het aanwezige en het verborgene, tussen privé en publiek, tussen droom en nachtmerrie. Laura Muyldermans, een jonge architecte uit Brussel, die experimenteert met ruimte en balanceert op de dunne lijn tussen architectuur en hedendaagse kunst, explooreert wat togetherness in deze

context kan betekenen. Of is het nu net het NIET samen zijn?

### Bureau – een bouwpraktijk en zijn spiegelpraktijk

In haar praktijk vertrekt Brusselse architect Laura Muyldermans hoofdzakelijk vanuit conversaties en uitwisselingen met diverse gesprekspartners. Elke gedachtewisseling met gebruikers, vakgenoten of toevallige ontmoetingen staat aan de basis van het ontwerp. Ze verbreden een blik, bepalen nieuwe keuzes en creëren mogelijkheden. Het bureau is hierdoor steeds op zoek naar zijn maatschappelijke relevantie. Het dwingt om te blijven nadenken over hoe en waarom een architectuurpraktijk te organiseren.

Het leidde eveneens tot een parallelle architectuurpraktijk die los van de vraag wenst te handelen. Op zoek naar de mogelijkheden om als architect te ontwerpen vanuit een andere noodzaak. Dit ongevroegd handelen uit zich in een spiegelpraktijk. Het is een medium binnen de architectuurpraktijk om het vrij, kritisch denken van de architect ten

aanzien van het gevraagde te vrijwaren. De spiegelpraktijk stimuleert het handelen vanuit een eigen denkkader en stelt de vraag in vraag. Ze wil hiermee zichzelf ten allen tijden kunnen bevragen en de bouwpraktijk diepgaand inspireren.

Het geheel van beide praktijken vormt een verzameling aan interventies en gebouwen die de gebruikelijke ervaring van wat voorhanden is op een eenvoudige wijze aanscherpen of bevragen. Ze reflecteren over het potentieel van een plek of gaan op zoek naar een interactie tussen gebruikers.

Om de symbiose te verkrijgen tussen de efficiëntie van een vast team en de diepgang van diverse associaties eigent het bureau zich een onafhankelijke samenwerkingsmethodiek toe. De architectuurpraktijk ambieert hiermee diverse samenwerkingen die project-overstijgend handelen zonder vaste structuur. Het is op dit punt dat de scherpte in het denken over het ontwerpproces van het bureau schuilt.

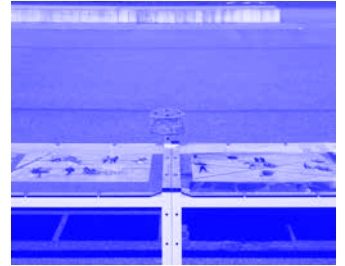
Een attitude die tevens gepaard gaat met een dynamische en maatschappelijke

werkplek. Het bureau sloot zich daarom in 2019 aan bij Level Five, een door 80 kunstenaars georganiseerde atelier-coöperatieve in het oude Actiris-gebouw te Brussel. Een productieve werkcultuur van waaruit ze de samenleving op een directe en indirecte wijze mee vorm geven. Het geeft een beeld van hoe ze in de praktijk staan, hoe ze naar het ontwerp kijken en hoe ze in dialoog gaan.

## TAFELZETTING

tekst gebaseerd op een project uit de lezing

In 2021 deden het Vlaams Architectuurinstituut en de Singel samen een open call waarin ze vroegen aan architecten om een voorstel in te dienen voor een flexibele tentoonstellingsarchitectuur. Deze moest dienen als drager voor een serie tentoonstellingen van jonge architecten uit Vlaanderen en Brussel. De scenografie zou komen te staan op het voorplein van de Singel, een geasfalteerde strook tussen het gebouw en de kleine ring van Antwerpen. Deze strook werd tot op dat moment nauwelijks benut als plek. Er was een parking en er passeerden studenten van het conservatorium en bezoekers aan het VAI en de Singel, maar ze had tot op dat moment toch vooral de status van overgangsplek of drempel tussen de straat en het gebouw, als een plek waar je niet verbleef, maar passeerde. Deze zone werd op voorstel van Laura Muyldermans aangevuld met de installatie Tafelzetting. In haar praktijk werkt Muyldermans hoofdzakelijk vanuit conversaties en uitwisselingen met diverse gespreksgenoten. Elke gedachtewisseling met gebruikers, vakgenoten of toevallige ontmoetingen staat aan de basis van haar ontwerppraktijk. Het voorstel van Muyldermans voor de tussenuimte voor de Singel is simpel en doeltreffend. Ze ontwierp een serie tafels in verschillende kleurschakeringen die functioneren als veranderlijke tentoonstellingsinfrastructuur om jonge architectuur in te tonen. De basisuitrusting bestond naast de metalen tafelframes uit vitrinebakken die in de frames geplaatst kunnen worden en transparante platen die boven op de tafels gelegd kunnen worden. Het modulaire karakter van de set is een uitnodiging om vrij aan de slag te gaan met de attributen en ook elementen toe te voegen. Ze faciliteert nieuwe manieren van omgang met de publieke ruimte. Het voorstel van Muyldermans is een scenografie als ontmoetingsplek en trekt de tentoonstellingen van jonge architecten uit het instituut de straat op. Omgekeerd nodigt het de gebruikers van de publieke ruimte uit om Tafelzetting te gebruiken als plek om te zitten, lunchen of praten en op een informele manier nieuwe architectuur te ontdekken.



Tafelzetting, Laura Muyldermans  
Installatie deSingel, in opdracht van VAI, © Michiel de Cleene

# HET LOT VAN MODERNISTISCHE GEBOUWEN

In gesprek met Wouter Callebaut (Callebaut architecten)

tekst gebaseerd op de lezing



De Shop, Antwerpen (1965)  
Restauration door Callebaut architecten i. s. m.  
Architectuurgroep Jo Peeters  
© Callebaut architecten

Archipel zet zich in voor het behoud van het modernistisch erfgoed en werkt jaarlijks mee aan de Open Monumentendag door het organiseren van een lezing.

Modernistische gebouwen worden binnen erfgoed al te vaak stiefmoederlijk behandeld. Wouter Callebaut zoomt in op het belang van het behoud van modernistische gebouwen aan de hand van vier case-studies. Het behoud van architectonisch erfgoed is een discursieve praktijk, die enerzijds haar rechtvaardiging zoekt in de geschiedenis, en anderzijds in de (collectieve) herinnering. Het erfgoed van de moderne architectuur wordt veelal nog niet beschouwd als onderdeel van de 'geschiedenis'. Wouter Callebaut (Callebaut Architecten) bespreekt in het kader hiervan de rol en het belang van de steeds toenemende aandacht voor de overblijfselen van deze nog maar recent tot de geschiedenis behorende architectuurpraktijken. Binnen de lezing wordt gefocust op de aanpak en de restauratiemethodieken waarmee deze gebouwen worden benaderd en hoe sterk deze aanpak verschilt van de hedendaagse

'klassieke' restauratiepraktijk. Moderne monumenten vragen een benaderingswijze die soms haaks staat op door de decennia heen gegroeide restauratiemethodieken en stellen ze zo ook opnieuw in vraag.

Wouter Callebaut licht de complexiteit, maar voornamelijk ook het ongelooflijk fascinerende parcours van de restauratie van modern erfgoed toe aan de hand van vier case-studies uit de eigen praktijk.



Foto's © Callebaut architecten

## DE SHOP

Antwerpen (1963) – Arch. Ferdinand Peeters (1913-1975)

I.s.m. Architectuurgroep Jo Peeters

De Shop is niet alleen een prachtig pand, maar draagt ook een hele geschiedenis met zich mee. In 1937 werd op deze plek het eerste aanwervingsbureau voor scheepsherstellers opgericht. Het huidige gebouw, met karakteristieke ronde gevel, dateert van 1963, gebouwd in het kielzog van Expo 58. Architect Ferdinand Peeters kwam in dienst van de stad Antwerpen vanaf 1946, benoemd tot hoofdarchitect-directeur van de Dienst voor stadsgebouwen op 1 juli 1953. Het drieledige, conische gebouw is uitgevoerd in een betonskeletstructuur waarvan de verticale delen in de gevel zichtbaar werden gelaten, en vooral de bovengevel de vorm aanneemt van een open glazen scherm. De opbouw in drie plastisch onderscheiden volumes vloeit voort uit het voormalige gebouw. Dertig jaar later (in 1994) werd het aanwervingsbureau gesloten, en vervolgens stond het pand zeven jaar lang leeg.

Callebaut Architecten werd aangetrokken als restauratie-architect voor het beschermd monument 'De Shop' op het Eilandje te Antwerpen (restauratiedossier & overlegvergaderingen subsidiërende diensten). Het totaalontwerp werd uitgevoerd in samenwerking met Architectuurgroep Jo Peeters. Er werd ingezet op het maximaal vrijwaren van typerende elementen zoals het gebouchardeerde zichtbeton, de geglazuurde tegeltjes, aluminium schrijnwerk en houten roepbanken. Een gedetailleerde inventarisatie van al deze authentieke elementen werd positief in het concept opgenomen.

## Algemene Restauratie Methodologie

Tijdens de opmaak van het dossier werden verschillende vooronderzoeken gedaan, o.a. historisch onderzoek, kleurhistorisch onderzoek, pathologie, stabiliteitsstudie, petrografische analyse, enz. Specifiek voor dit dossier werd een uitgebreid vooronderzoek gedaan naar de betonconstructie i.s.m. KULeuven (Laboratorium Reyntjens). Aangezien het esthetisch aspect en de historische samenstelling van het beton een belangrijke factor zijn bij deze betonrestauratie werden ook verschillende proefrestauraties uitgevoerd.



## Herbestemming

De herbestemming van De Shop is een meerwaarde voor zijn omgeving, waarbij leegstand wordt vermeden en de Antwerpse haven opnieuw een authentiek modernistisch pareltje rijker is. Een multifunctioneel programma van kantoor en evenementen, gecombineerd met een tijdelijk gebruik ook tijdens de werken, maakt dat De Shop al van bij de start de kans krijgt om – na jaren van leegstand – opnieuw contact te maken met zijn omgeving.





Foto's © Tim Van de Velde

## WONING ROELANTS

Lennik (1962) – Arch. Willy van der Meeren (1923-2002)

Woning Roelants behoort tot een van de belangrijkste gebouwen van het Belgisch naoorlogse modernisme. Schrijver / journalist / conservator van het Kasteel van Gaasbeek, Maurice Roelants, liet op zijn 67ste door Willy Van Der Meeren een experimentele woning bouwen. De architect is één van de belangrijkste en meest inventieve, naoorlogse ontwerpers van België. Deze woning is een onbetwist hoogtepunt binnen zijn veelzijdige oeuvre. De woning wordt in de literatuur geprezen voor zijn uitdagende betonstructuur en het eerlijk gebruik van alledaagse materialen. Architectuurcritici beschrijven deze woning als een van de hoogtenpunten van de modernistische architectuur in de moderne Belgische architectuur. De woning, in de buurt als “bunker” bekend, getuigt van een ongeëvenaard gevoel voor ruimte en harmonie. De woning raakte een aantal jaren na de dood van de bouwheer in verval. Het gebouw werd in 2009 beschermd en de huidige eigenaar liet de woning tot in de kleinste details in ere herstellen.

In het relatief jonge monument werd beton op een vooruitstrevende en uitdagende manier aangewend. Dit ‘nieuwe’ materiaal stond 60 jaar geleden nog in de kinderschoenen. Dit gegeven, samen met de zeer moeilijk te realiseren vorm maakt dat de er fouten in de constructie zijn geslopen, zoals een te geringe betondekking. Bijkomend zijn er in het verleden renovatiewerken geweest, zowel aan de dakbedekking, als aan de schrijnwerkgevels, schouwen, die ofwel gebreken vertonen, ofwel niet met het originele ontwerp stroken. Uitgebreide vooronderzoeken garanderen dat de oorspronkelijke graad van detaillering en esthetische kwaliteiten behouden blijven.

### Algemene Restauratie Methodologie

Het restaureren van ‘jonge’ monumenten is een redelijk nieuw gegeven en vraagt om nieuwe vooronderzoeken en restauratietechnieken. Er werden diverse onderzoeken uitgevoerd om zowel de restauratiekost nauwkeurig te kunnen inschatten, als een grote zekerheid te hebben op gebruik van hoog-performante materialen en uitvoeringsmethoden.

Het restauratiedossier heeft zowel betrekking op de buitenschild, op het interieur, op de omgevingsaanleg, op de garage,



en beoogt een duurzaam herstel van het geheel. Het uitzicht van de woning en de garage wordt volledig terug gebracht naar de origineel uitgevoerde toestand in het jaar 1962. Er wordt niets aangebouwd, niet originele aanvulling zoals de bestaande carport, tuinhuis en uitbreiding achter de garage worden gedemonteerd.

### Betonherstel

De structuur van de woning bestaat uit twee gewapende betonschalen. Een schaal beslaat het gehele dakvlak en de verticaal opgaande delen, al dan niet eveneens hellend. Door deze twee schalen wordt de basis van de woning gedefinieerd.

Als eerste werden twee boorkernen genomen die verder in het labo uitgetest werden. Dit vooronderzoek heeft uitgewezen dat de grootste schade voorkomt door een beschadiging aan de dakdichting en een te beperkte betondekking op de wapening, waardoor betonrot ontstaat. Kort komt het er op neer dat het gecarbonateerde beton wordt weggekapt tot achter de wapening. De wapening wordt goed beschermd en vervolgens wordt het geheel terug met beton aangevuld.

### Herbestemming

Willy Van Der Meeren ontwierp alle vaste interieurelementen, gaande van kastenwanden, vrijstaande kasten, keukeninrichting, tot de open haard. De woning wordt herbestemd tot kantoorruimte, met minimale wijzigingen en maximaal behoud van originele materialen.





Foto's © ALLT

## THEOLOGISCH EN PASTORAAL CENTRUM

Antwerpen (1968-70) – Arch. Paul Felix (1913-1981)

I.s.m. Hub Architects

Kort na de heroprichting van het bisdom Antwerpen in 1962 werd beslist een seminarie op te richten. De keuze viel op de bouw van een nieuw, modern gebouwencomplex op een terrein buiten het stadscentrum in de groene omgeving van het Middelheim- en Nachtegalenpark. In de vier paviljoenen met studentenkamers verbleven toen de seminaristen. Vandaag de dag is het Theologisch en Pastoraal centrum in Antwerpen een vormings-, kennis- en informatiecentrum van het bisdom Antwerpen. Het centrum is een interessante en belangrijke realisatie binnen het oeuvre van ingenieur-architect Paul Felix, een toonaangevende figuur in het Belgische architectuurlandschap van na de Tweede Wereldoorlog. In 2011 werden de gebouwen beschermd als monument omwille van de architectuurhistorische, artistieke en sociaal-culturele waarde.

### Agora als hoeksteen van het campusmodel

Paul Felix ontwierp een gebouw dat op vlak van inplanting en organisatie radicaal afstand nam van de klassieke kloostertypologie en dat de grotere 'openheid' binnen de katholieke kerk bijna letterlijk verbeeldde. Voor de inplanting en de organisatie van het gebouwencomplex op de site ging in het bijzonder aandacht uit naar de inbreiding in het landschap en de aansluiting op de omgeving. Een centrale open ruimte, agora, waarbinnen het publieke leven zich dient te concentreren, ligt aan de basis van de organisatie van de site en vormde het hart van de campus. De verschillende volumes werden geclusterd rond deze agora en de ontsluiting van de respectievelijke gebouwen verloopt quasi uitsluitend via deze centrale ruimte. Elk gebouw heeft één toegang, die rechtsreeks uitgaat op de centrale binnenplaats. Ter hoogte van de studentenhuysvesting werd een secundaire centrale ruimte voorzien, ten einde de studenten wat privacy te verschaffen, die door middel van het landschap op de hoofdruimte betrokken werd.

De kerk vormt het zwaartepunt van de site en neemt steeds een voorname positie in binnen de verscheidene organigrammen. In de eerste axonometrieën neemt de kerk een centrale positie in en zijn de andere gebouwen in de richting van de kerk georiënteerd. Naarmate het ontwerp evolueert verhuist de kerk naar de

hoek van de site, aan het hoofd van de centrale buitenruimte en de toegang tot de site. In tegenstelling tot de andere gebouwen is de kerk niet rechtstreeks ontsloten op de centrale buitenruimte.

## Materialiteit

Over de gehele site wordt een beperkt pallet aan materialen consequent aangewend volgens een systematiek die het type gebruik of de constructieve rol van het element als uitgangspunt neemt. Het architectuurontwerp van het Theologisch en Pastoraal centrum wordt gekenmerkt door soberheid en eerlijkheid. Naar materialiteit vertaalt zich dit in een beperkt materialenpalet en een zo groot mogelijke reductie van opsmuk en verhullende afwerking. Deze ontwerpmethodiek resulteert naast een grote leesbaarheid eveneens in een sterke samenhang tussen de individuele volumes. De materialen die gebruikt werden voor de constructie van het Theologisch en Pastoraal Centrum zijn over het algemeen goedkope materialen die in grote aantallen konden geproduceerd worden. Desalniettemin werden ze met veel aandacht en oog voor detail in het architectuurontwerp geïmplementeerd.





Foto's © Allt

## WONING VAN DEN SCHRIECK

Herent (1962-65)

Arch. Jacques Dupuis (1914-1984) en Albert Bontridder (1921-2015)

i.s.m. Renotec en Beneens

We treffen hier een bungalow in pure jaren '60 stijl. Het betreft het grootste complex ooit van de iconische architecten Jacques Dupuis en Albert Bontridder. Arts Van Den Schrieck liet een villa bouwen op een vijf hectare groot terrein dat eerder eigendom was geweest van de Abdij Keizersberg. Het architecturaal concept staat integraal in teken van functionele doordachtheid, grandeur en luxe uitstraling. Lijnen, vlakken en perspectieven zijn consequent zuiver uitgezet en opgebouwd vanuit essenties zoals vergezicht, lichtinval en vloeiend doortrekken van ruimtes.

### Historiek

Jacques Dupuis (1914-1984) behoorde tot de belangrijkste figuren van de Belgische architectuur in de tweede helft van de 20e eeuw. Albert Bontridder (1921-2015) was architect, dichter en architectuurcriticus. Hun werk wordt gekenmerkt door een speelse omgang met geometrische vormen. Ellipsen, driehoeken en cirkels verschijnen voortdurend in meubels, lampen en smeedwerk. Ze nemen hiermee afstand van de hardheid van het vooroorlogse modernisme en de fascistische kunststromingen.

De villa bestaat uit twee evenwijdige vleugels onder enkele hoge dakkappen, respectievelijk voor de dag- en nachtverblijven, met ertussen het smallere en lagere inkomgedeelte. De dakvolumes worden gekenmerkt door een dynamische, asymmetrische opbouw, die met name aan de tuinzijde overheersen. Het dynamische karakter wordt niet zozeer bepaald door insnijdingen in de volumetrie, maar des te meer door luifels en keermuren die ruime portieken vormen, scherp afgetekend tegen de gevelvlakken. Het gelijkvloers beslaat 500 m<sup>2</sup>, de noordelijke helft volledig onderkelderd. Op twee slaapkamers na bevinden alle woonfuncties zich op één niveau.



## Concept

1. Nieuwe ingrepen in geest van de globale visie
  - sfeerlicht
  - diagonale zichten
  - verhouding binnen / buiten
  - interieur verlengen naar buiten
  - kolommenstructuur
  - Expo '58 – Asplund / Aalto
  - organische vormen
  - contrasten
  - inspiraties
  
2. Gebouw bouwfysisch (visueel onzichtbaar) upgraden (isolatie surplus)
  - inblazen minerale wol
  - inspuiten PUR
  
3. Drie zones van dienstruimen worden als motor van de woning ingezet, samen met de restauratie van het waardevolle interieur
  - bureau
  - keuken
  - kelder verdieping (toekomstgericht)









“In 2014 schreven we een projectdefinitie uit voor het Kamunnik Trierplein, het definiëerde een andere ruimte in het hart van het psychiatrisch centrum Caritas in Melle. De idee was eenvoudig: de vraag naar een ontmoetingsplaats werd in samenspraak met artsen, directie, personeel en patiënten omgebogen, een gebouw in afbraak werd behouden als wat we een ‘open monumentale buitenruimte’ noemden. Het winnende ontwerp van architecten De Vylder Vinck Taillieu sprak tot de verbeelding: een bijzondere ruimte waar je binnen toch buiten bent, waar je door muren kan lopen en waar een boom door het dak groeit. Het bijzondere aan het Trierplein is de beleving van wat Michel Foucault de heterochronos noemde, hij zag het als een bijzondere vorm van heterotopie, het is de ruimte die een andere tijdsbeleving markeert.”

Gideon Boie  
 Caritas, Melle, DWVT architecten  
 © Filip Dujardin





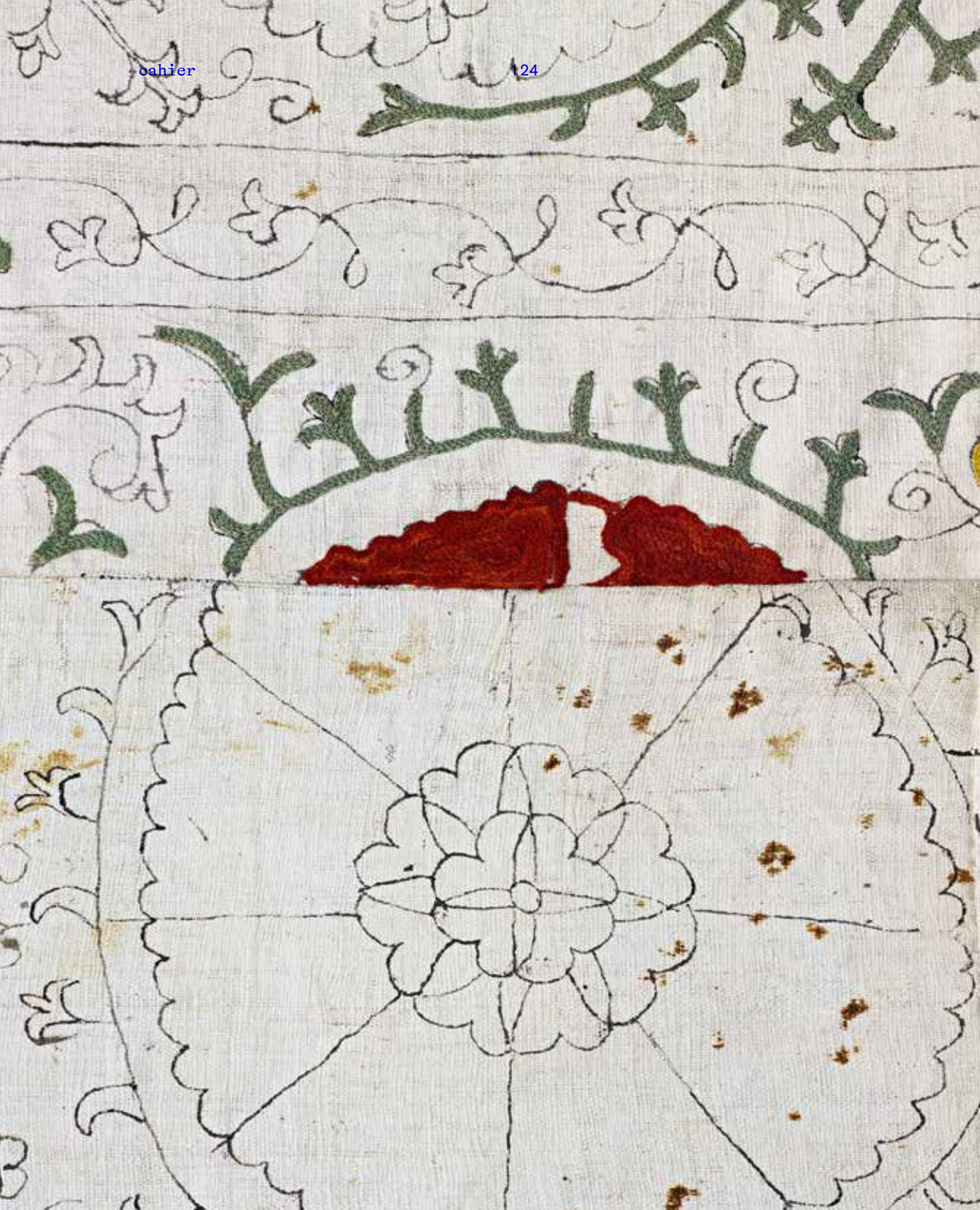
Skaters willen op straat skaten; bewoners willen geen skatepark in hun achtertuin. Dit eenvoudige inzicht vormde de ruggengraat van het ontwerp voor het monolithische skatepark langs de Belgische kustlijn. Het resultaat is een uitdagende, multifunctionele speeltuin met alle noodzakelijke elementen voor een uitdagend en inspirerend skatepark. De vorm en de mix van rood en grijs beton maken het een integraal onderdeel van de omgeving en breken met de traditionele conventies van skateparkontwerp. Dit multi-tonale skatepark in rood beton doet tegelijkertijd dienst als openbaar plein in Blankenberge. De Brusselse studio B-ILD werkte samen met de skateparkspecialisten van Constructo uit Marseille. Het betonnen oppervlak is door de architecten opgevat als een "sculptuur in zijn omgeving" en is licht verhoogd om een platform te vormen, wat de zichtbaarheid vergroot en de sculpturale kwaliteiten versterkt.

"Het open karakter van het skatepark, met de toevoeging van een openbaar plein, zorgt ervoor dat het een integraal onderdeel wordt van de bredere omgeving," aldus B-ILD. "Het skatepark versterkt de reeds bestaande recreatieve infrastructuur in de stad Blankenberge. Het eenduidige en architecturale concept wil een blijvende indruk nalaten op de gebruikers en voorbijgangers."





“Delen is een thema dat we vanaf het begin van het project meenemen. We zijn ervan overtuigd dat delen het nieuwe hebben is. Ons multifunctioneel gebouw Warot is hier een voorbeeld van. Het gebouw is ontworpen als een ruimte voor een verscheidenheid aan activiteiten. Het gebouw verbindt mensen, functies en plekken en integreert deze in een meer intuïtief geheel. Efficiëntie gedreven door eenvoud is de kern van het ontwerp voor dit multifunctionele gebouw. Door te kiezen voor een eenvoudige staalstructuur en een geprofileerde staalplaat die intrinsieke akoestische kwaliteiten bezit, werd de moeilijkheidsgraad van het gebouw verminderd. De hal is ontworpen voor gebruik door de plaatselijke jeugd en andere gemeenschappelijke evenementen.”





"In de levensgrote prints bemerken we het dagdagelijkse, bloempatronen, borduursels en fresco's die binnenkort zullen vervagen. Het zijn sporen van een huiselijk leven die – in tegenstelling tot de schil waarin het zich afspeelt – geen erfgoedwaarde hebben, en binnenkort dus misschien verdwijnen, uit het beeld en uit het geheugen. Door te documenteren wat standaard niet wordt bewaard, kent Bas Princen een nieuwe waarde toe aan wat voor kort niet als belangrijk werd geacht."

Quote van Shendy Gardin

Zoom borduursel  
Mahalla Oezbekistan  
© Bas Princen

## Colofon

### ARCHIPEL

Dracenastraat 33  
9000 Gent  
info@archipelvzw.be  
www.archipelvzw.be

**VOORZITTER**  
Joost Vanhove

**ARTISTIEK LEIDER**  
Hera Van Sande

**ARTISTIEK MEDEWERKER**  
Martha Meijer

**ZAKELIJK LEIDER**  
Paul Hendrikse

**SECRETARIAAT**  
Martine Pollier  
Zandstraat 324  
8200 Brugge

**BESTUURSORGaan**  
Matthias Declaer  
Sigrid Decramer  
Marc Felix  
Arnout Fonck  
Miek Goossens  
Eva Lo  
Dominique Pieters  
Wim Supply  
Arnaud Tandt  
Frederik Tamme  
Géraldine Vandenaabeele  
Joost Vanhove

### ALGEMENE VERGADERING

Frederiek Ampe  
Ignaco Berten  
Koen Cappon  
Anne Decruy  
Annie Demeulemeester  
Dirk De Meyer  
Lisa De Visscher  
Franky Devos  
Patrick Derycker †  
Pieter Dossche  
Matthias Hemelsoet  
Peter Lacoere  
Maarten Lambrechts  
Katrien Laporte  
Peter Vanden Abeele  
Bruno Vanbesien  
Jan Vandewalle  
Philippe Viérin

**SAMENSTELLING**  
Hera Van Sande  
Paul Hendrikse  
Martha Meijer

**REDACTIE**  
Hera Van Sande  
Paul Hendrikse  
Martha Meijer

**EINDREDACTIE**  
Hera Van Sande

**GRAFISCH ONTWERP**  
Ronny Duquenne

**V.U.**  
Joost Vanhove

**DATUM UITGAVE**  
01/2024

## Sponsors



## Partners



## Steun







Find out more



Colortax 

PGB CERAMICA BVBA  
info@porcelanosa.be  
+32 15 25 33 66



UNIVERSITAT DE VALÈNCIA  
INSTITUT DE CERÀMICA  
INSTITUT DE CERÀMICA  
INSTITUT DE CERÀMICA  
INSTITUT DE CERÀMICA

PORCELANOSA Grupo

PORCELANOSA

Niko Pure alu gold



## De schakelaars van Niko: een designstatement in elk interieur

Niko Pure is een ultrastrakke reeks die uitgepuurd design vooropstelt. Vervaardigd in exclusieve materialen zoals roestvrij staal, bakeliet, aluminium en zelfs met de hand bewerkte bamboe. Een collectie op maat van de liefhebber van tijdloos, minimalistisch design en subtiele details.



**niko**

## Celebrating continuity celebrating change

The first VOLA taps were designed in 1968 by Arne Jacobsen for the National Bank of Denmark. During the recent years VOLA has introduced several new products that have received international design awards.

VOLA is manufactured in Denmark according to the strictest environmental requirements.

vola®



**VOLA Studio**  
Tour & Taxis  
Havenlaan 86C  
1000-Bruxelles  
Tel.: 02 465 96 00

sales@vola.be  
www.vola.be



# cahier

Cahier is een periodieke  
publicatie van Archipel.

Archipel is passie voor  
hedendaagse architectuur.

[info@archipelvzw.be](mailto:info@archipelvzw.be)  
[www.archipelvzw.be](http://www.archipelvzw.be)

 **ARCHIPEL**