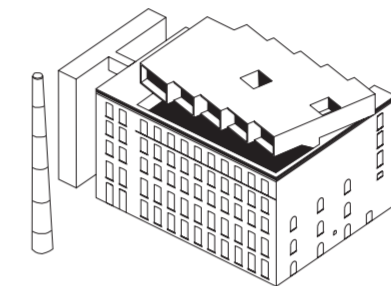
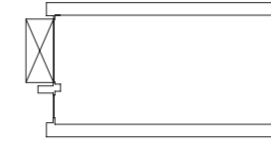
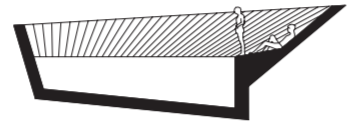
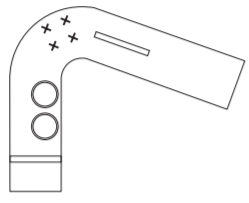
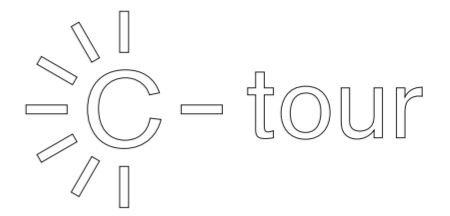
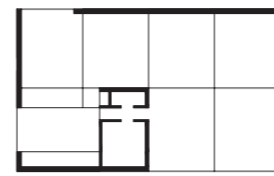


BAD
AAN
ZEE



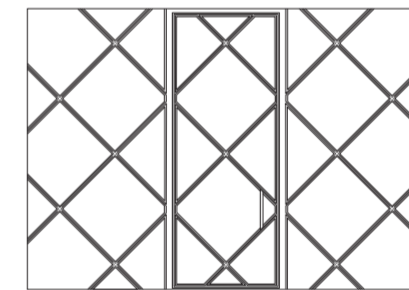
LEZING DOOR NU ARCHITECTUURATELIER (B)

NUU

LINQ COMMUNICATION
BEUKENLAAN 109 - 9051 GENT

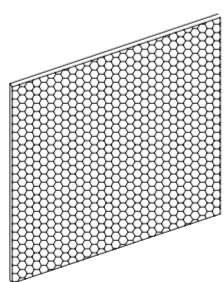
Materialiteit en tactiliteit staan momenteel hoog genoteerd bij architect, binnenhuisarchitect en ingenieur. Materiaalonderzoek met verweven sociale, politieke, economische en bovenal intellectuele context is onmiskenbaar een vorm van speurwerk in de productiecultuur van het Gentse NU-architectuuratelier. Met de bewust gekozen aanduiding 'architectuuratelier' tonen de jonge vorsers aan dat zij in hun werkruimtes ook de leegte tussen het ontwerpen en de uiteindelijke vervaardiging invullen met een maakproces doorspekt met beslissingen. Anders dan het gros van de jonge Vlaamse architectuurbureaus met spartaanse attitudes, streeft NU-architectuuratelier uiteindelijk een abstractiegraad na waarin vanzelfsprekendheden op de helling worden gezet en waarin eerlijkheid van het materiaal in het eindbeeld is terug te vinden eerder dan het expressief maken van het maakproces.

29/01 2009

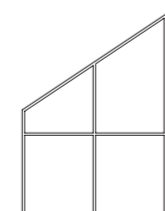
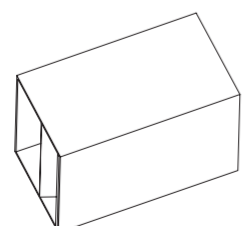


ARCHIPELLEDEN: GRATIS
NIET-LEDEN EN PARTNERS VAN DE LEDEN: 7 EURO
STUDENTEN: 5 EURO

RESERVERING VERPLICHT VIA HET ARCHIPEL-SECRETARIAAT
MAANDAG TOT VRIJDAG VAN 13u00 TOT 16u00
T 050 322 420 - F 050 322 421 - INFO@ARCHIPELVZW.BE



manifest
van
de
materie



Met steun van de
Vlaamse overheid

vola

Wienerberger

WWW.ARCHIPELVZW.BE



NU 29/01 2009

LEZING DOOR
NU ARCHITECTUURATELIER

LIHQ COMMUNICATION
BEUKENLAAN 109 - 9051 GENT

BELGIË/BELGIQUE
P.B.
8000 BRUGGE 1-2
3/4674

ARCHIPEL VZW - TEMPELHOF 21 - 8000 BRUGGE



Materialiteit en tactiliteit staan momenteel hoog genoteerd bij architect, binnenhuisarchitect en ingenieur. In eerste instantie is het moeilijk te verklaren hoe deze hernieuwde interesse in materialiteit het architectuurlandschap is binnengestroomd. Net alsof architectuur, op een of andere mythisch moment in het verleden, ooit heeft kunnen bestaan zonder deze bouwelementen. Toch zijn er een enkele tendenzen of verklaringen waar te nemen. In de eerste plaats creëert de huidige standaardisatiecultuur voor de architect een overladen en tegelijk lege ruimte. In deze leegte is het moeilijk te differentiëren tussen producten en is het nog zwaarder om een inherent gebruik toe te kennen. Maar door sommige architecten wordt deze 'leegte' aangegrepen als een 'speelruimte' boordevol nieuwe vrijheden. Dankzij de parallel lopende technologische vooruitgang (customized standardisation) verbreden deze architecten het gebruik van binnenuit, gaan zij over de grens van de waargenomen verarming heen en vormen ze bestaande materialen eerder om dan ze te vermijden of te negeren. Door de technologische vooruitgang vervolgens manifesteert het verlangen naar 'nieuwe materialiteit' in combinatie met tactiliteit en textuur zich integraal in de huidige media- en imago-cultuur. Tenslotte is het toch soms precies deze geësthetiseerde, overdreven voorstelling van materiaal-eigenheid dat doet hunkeren naar die bouwelementen die ooit werden beschouwd als 'eerlijke' materialen.

Dergelijk materiaalonderzoek met verweven sociale, politieke, economische en bovenal intellectuele context is onmiskenbaar een vorm van spoorwerk in de productiecultuur van het jonge Gentse NU-architectuuratelier ⁰¹. Volgens een ideologie die vergelijkbaar is met deze van het Italiaans constructivisme, hebben Armand Eeckels (*1973) en Halewijn Lievens (*1975) zelfs een 'manifest van de materie' neergepend ⁰². Deze 'rules of engagement' zijn dan weer niet zo militant opgevat als ze overkomen, want door ze te poneren, stellen Eeckels en Lievens ook elk van de elf beloftes meteen in vraag. Daarmee geven ze aan dat de geest van het architectuurproces zeer relativerend en daarom ook intuïtief blijft.

De intuïtieve insteek is tevens terug te vinden in de (absoluut moeilijk te googlen) naamgeving van het architectuuratelier: NU, waarbij ze zich niet vastenten op een bepaald moment of stijl binnen de architectuurgeschiedenis. Met de bewust gekozen aanduiding 'architectuuratelier' tonen de jonge vorsers aan dat zij in hun werkruimtes ook de leegte tussen het ontwerpen en de uiteindelijke vervaardiging invullen met een maakproces doorspekt met beslissingen. Van concept naar vorm naar concept. Isoleren en terug relateren. Net zoals dit bij hun architectuurproces gebeurt tussen context en object.

Anders dan het gros van de jonge Vlaamse architectuurbureaus met spartaanse attitudes, streeft NU-architectuuratelier uiteindelijk een abstractiegraad na waarin vanzelfsprekendheden op de helling worden gezet en waarin eerlijkheid van het materiaal in het eindbeeld is terug te vinden eerder dan het expressief maken van het maakproces. Aan het einde van de rit blijft het mysterie van de vervaardiging fascinerend. Armand en Halewijn gooien zich met een onvoorwaardelijk enthousiasme op hun erg diverse opdrachtenportefeuille zonder daarbij hun ontwerpen als een ultieme oplossing te pretenderen.

De Archipel-lezing zal plaatsvinden in het kantoor/huis Linq in Sint-Denijs-Westrem ⁰³, waarvoor Armand Eeckels en Arunas Arlauskas in 2006 een nominatie voor de Mies van der Rohe Award in de wacht sleepten. Na dit overweldigende succes hebben Armand Eeckels en Halewijn Lievens grote opdrachten kunnen binnenhalen. Hieronder scharen zich het masterplan voor de opstelling van de beurs Interieur '06 (i.s.m. Doorzon), C-tour, Manchester en Diamant, die elk op hun beurt vaste denkpatronen overstijgen. C-tour is een winnend ontwerp voor een ondergrondse belevingsruimte op de oude mijnsite van Winterslag in Genk. Deze toeristische route langsheen het ondergrondse mijnverleden zal de hoogste schachtblok van België ontsluiten voor het publiek ⁰⁴. Hoewel Eeckels en Lievens geen scenografen zijn, hebben zij deze toeristische 'attractie' naar de hand gezet als een 'promenade architecturale' waarbij fysieke en ruimtelijke ervaringen worden gekoppeld aan een inhoudelijk parcours. Het beschermd Manchestergebouw, een vroegere textielabriek op de Sint-Antoniusskaai te Gent, is een van de getuigen uit de tijd dat Gent het Manchester van het vasteland was. NU-architectuuratelier kreeg de opdracht woningen te voorzien op het dak, een 'dienstentoren' uit te werken, een ondergrondse parking te organiseren en het terrein aan te leggen. Tevens is het atelier bij de restauratie (door architectenbureau Romain Berteloot) betrokken voor advies en controle inzake de latere toevoegingen. Voor de diamantwijk te Antwerpen treedt NU op als bemiddelaar tussen de diamantsector die de diamantwijk wil beveiligen en het Stadsbestuur dat in Antwerpen net openheid promoot.

Maar ondanks deze klinkende opdrachten, blijft NU-architectuuratelier openstaan voor kleinschalige uitdagingen die dwarszitten en conflict uitlokken zoals de creatie van een wasbakje en fietsroutes in West-Vlaanderen. Het 'maken' blijft een onderdeel van het architectuuratelier onder de vorm van stalen en prototypes die niet alleen worden ontwikkeld voor eigen projecten, maar ook voor externe projecten waar beide partners voeling mee hebben ⁰⁵. Voor hen moet schoonheid ontstaan vanuit de logica van het maakproces. Deze eerlijkheid en de openheid voor groot- en kleinschalige projecten, siert hun vurige bescheidenheid.

Dominique Pieters

⁰¹ NU-architectuuratelier werd in 2004 opgericht door Arunas Arlauskas (*1967), Armand Eeckels (*1973) en Halewijn Lievens (*1975) in Gent. Zij studeerden allen aan de Hogeschool voor Wetenschap en Kunst, Departement Architectuur, campus Sint-Lucas Gent. Arunas verliet het architectuuratelier in 2007.
⁰² Armand Eeckels en Halewijn Lievens, 'Manifest van de materie': koesteren van het misverstand / lang leve het conflict / respect voor de spelers / ordening en controle / èn èn èn / uitvoering als noodzaak / kracht van het gebaar / de conditie van het materiaal / architectuur in de diepte / licht / in het weekend wordt er niet gewerkt.
⁰³ Stefaan Devoldere, Kantoorwoning Linq, in: A+ nr. 198, p. 46-49.
⁰⁴ C-tour sluit aan op het C-mine project van 51N4E.
⁰⁵ Voor Xaveer De Geyter Architecten ontwikkelde NU-architectuuratelier epoxy doorrijken die zijn ingegoten in de betonnen buitenwand van de verbouwing van de Hogeschool voor Wetenschap en Kunst, campus Sint-Lucas Gent, Zwartezustersstraat Ingelandgat.

AGENDA 2009

VRIJDAG 9 JANUARI 2009 20U30
FILM KOOLHAAS HOUSELIFE
CULTUREEL CENTRUM 'DE BIEKORF' TE BRUGGE

DONDERDAG 29 JANUARI 2009 OM 20U30
ARCHITECTUURLEZING NU-ARCHITECTUURATELIER (B)
LIHQ COMMUNICATION BVBA TE SINT-DENIJS-WESTREM

VRIJDAG 27 FEBRUARI 2009 OM 20U30
ARCHITECTUURLEZING ASPLUND-LEWERENTZ
DOOR GILBERT DECOUVEUR - CULTUREEL CENTRUM 'DE BIEKORF' TE BRUGGE

MAANDAG 16 FEBRUARI - VRIJDAG 16 MAART 2009
JVA JARMUND / VIGSN/ES AS ARKITEKTER MNAL (NO)
LEZING (19 FEBRUARI) EN TENTOONSTELLING IN SAMENWERKING MET NOORSE AMBASADE EN SINT-LUCAS GENT

DONDERDAG 19 MAART 2009 OM 20U30
ARCHITECTUURLEZING META ARCHITECTUUR (B)
SCHOENHANDEL PEDICO TE SCHERPENHEUVEL

DONDERDAG 23 APRIL 2009 OM 20U30
ARCHITECTUURLEZING BOB 361 (B)
NIEUWE BIBLIOTHEEK TE DENDEMONDE

VAN DINSDAG 26 TOT EN MET ZONDAG 31 MEI 2009
ARCHIPEL IN STOCKHOLM EN OSLO
ARCHITECTUURREIS NAAR ZWEDEN EN NOORWEGEN

JUNI 2009
LEZING DOOR DENIS DUJARDIN (B)
LANDSCHAPSONTWERPEN EN -THEORIE

VRIJDAG 26 JUNI 2009 OM 20U30
FILM SCIENCE FICTION
GEDRAAI'D IN DE EIGEN WONING VAN AXEL GHYSSAERT



IN MEMORIAM JO CREPAIN

BRUGGE 1950 - ANTWERPEN 2008

Toen Jo Crepain drie jaar geleden vroeg om mee te werken aan zijn 'zwarte fusieboek' - dat later jammer genoeg zijn laatste publicatie blijkt te zijn - aarzelde ik geen moment. Niet in de eerste plaats voor het oeuvre dat hij verwezenlijkte, maar omwille van de warme persoon die hij was. Geen gesprek kan ik me herinneren waarbij hij niet de steun en liefde van zijn echtgenote Bea aanhaalde. Geen zin over zijn kinderen Babs en Britt die niet zijn enorme fierheid blootlegde. Geen architectuurgesprek dat geen bodeloos respect toonde voor (veelal Vlaamse) architectuurcoryfeeën. Ook een onvoorwaardelijk geloof in jonge mensen was bij hem niet weg te denken. De overgang naar Crepain Binst Architecture op 1 januari 2006 is daar zonder twijfel een bewijs van, maar ook zijn pleidooien voor jong talent tijdens jureringen voor architectuurwedstrijden dragen dit gegeven.

De totaal-kunst die hij bij menig architect bewonderde, maakte van deze absolute kunstkenner precies deze 'totale' persoon. Als homo universalis heeft hij rillingen ervaren bij de juiste muziek, dans, literatuur, kunst, reizen en architectuur. Ritme en harmonie heeft hij als de basis ervaren van een aantal menselijke instincten waardoor intieme, persoonlijke boodschappen kunnen worden gecommuniceerd. Jo Crepains filosofie over de emotie die kunst met zich meebrengt is zonder twijfel de meest prominente herinnering die hij over de hele lijn kan delen met Bea, sinds hun ontmoeting op achttienjarige leeftijd.

Een man met passie en klasse heeft ons op 20 december verlaten, in de aanloop naar een feestperiode die voor hem zijn eerste stap naar architectuur heeft betekend. Uit het fusieboek, uitgegeven bij Lannoo, haal ik graag volgende passage: "Uit de mantel van herinneringen die Jo Crepain rond zich heeft gesponnen, pikt hij de meeste inspirerende, leukste en dynamische verhalen. De kerstboom heeft terecht de eerste plek veroverd in de gedachtestroom van deze Antwerpse architect. Crepain, die is opgegroeid in een voor die tijd moderne woning, herinnert zich de ouderlijke feestboom als een vreemde indringer. Anders dan het smaakvol ingerichte huis, werd het groen een kapstok voor glitter en overladen versiering. Het contrast was frappant met de eenvoud van de dennenboom in de Franse villa waar de jonge Jo zijn dagen en avonden als kinderopas sleet. Sobere glazen bollen benadrukten de uiterst verfijnde versiering. In al zijn sprankelende naaktheid kon deze altijdgroene 'boom van de Geboorte' zijn boodschap beter uitdragen als aantrekker van voorspoed en geluk en als rituele bevestiging van het eeuwige leven. De manier waarop zuiverheid en eenvoud uiteindelijk op een unieke manier de nodige impact kunnen kanaliseren, bleef in Jo Crepains geheugen gegrift."

Een mooier moment om heen te gaan is er niet, maar waarom o zo gauw?

Dominique

Met steun van de
Vlaamse overheid

ARCHIPEL

vola

Tempelhof 21 - 8000 Brugge
T: 050 322 420 - F: 050 322 421
info@archipelvzw.be - www.archipelvzw.be

Wienerberger

secretariaat
voorzitter
ondervoorzitter
zakelijk leider
artistiek leider
vormgeving
verantw. uitgever
afgitekantoor

Marc Felix
Géry Vandenabeele
Wim Supply
Dominique Pieters
Ronny Duquenne
M. Felix, Koningstraat 43A, 8400 Oostende
Afgitekantoor Brugge 1 - 2de afdeling

Roularta
Media Group